

Une progression réussie.

S^T CHRISTOL

N° 28 JANVIER 1990

COMITE DE REDACTION : Ange ALVAREZ - A.M. ANGELINI - J.P. CHAPON - F. MONIER - Y. PUECO
L. VANNIERE - Composition - Impression : P. BOUTIN Alès

LIBERTÉ, J'ECRIS TON NOM

Il est des années qui marquent l'histoire.

A n'en pas douter le millésime 89 est de celles-là !

De 1789, permettez-moi de ne retenir que ces deux citations d'un grand oublié des cérémonies Bi-Centenaire, Maximilien de ROBESPIERRE : **"Quand le gouvernement viole le droit des Peuples, l'insurrection est pour le Peuple le plus sacré et le plus indispensable des devoirs"** **"Peuple souviens-toi que si, dans la République, la Justice ne règne pas avec un empire absolu, la Liberté n'est qu'un vain nom"** !

N'y-a-t-il pas là un saisissant raccourci de l'histoire au présent que nous vivons en cette 1989 ?

De la Chine de Tien An Men au Chili de l'après Pinochet, à l'Afrique du Sud de Mandela à la Pologne de Walesa jusqu'à la Roumanie martyre, des hommes, nos frères, concrétisent parfois par le sang et les larmes, la vision prophétique du tribun révolutionnaire de 1789. Quelle fascinante actualité.

Alors que mon premier vœu pour 1990, soit pour ces hommes là, nos frères, avec le poème "Liberté j'écris ton nom".

Mais nous sommes bien loin de St Christol, je ne le pense pas !

Est-ce tout à fait un hasard si dès 1985, sous l'impulsion d'Ange Alvarez, Saint Christol se jumelle avec El Campello quelques mois seulement après l'entrée, oh combien décriée à l'époque, de la jeune démocratie espagnole dans la CEE.

Est-ce tout à fait un hasard, si nous savions, car dès 86, grâce à Jean-Louis Bonnefille et grâce à Nadine Plus nous étions allés et avons reçu des amis tchèques et polonais et avons vécu leur vie tous les jours.

Est-ce tout à fait un hasard si mon ami Makosz, responsable local de Solidarité à Rybnik (et qui a eu 10 mois de prison à son actif) se trouvait encore en début d'automne à Saint Christol, et aujourd'hui souhaite un jumelage de nos deux cités.

Est-ce tout à fait un hasard si sans tapage et à l'unanimité du Conseil dès juin 1989, nous avons décidé d'adopter un village roumain.

Est-ce tout à fait un hasard si par votre formidable élan de solidarité, grâce au Comité Bidi de Saint Christol, il a été recueilli 5 millions de centimes pour la savonnerie de Bidi.

Alors que mon deuxième vœu pour 1990 soit, que nous poursuivions cette voie ouverte car ils ont encore besoin de nous et il y a des solidarités qui grandissent une ville !

Mais il est évident, en cette aube de la dernière décennie, qu'en deçà des frontières, c'est en France même que St Christol doit trouver ses propres ressources pour pouvoir agir.

Alors que mon troisième vœu soit celui d'une prospérité la plus forte possible pour notre petite ville et pour le bonheur de tous.

Et quand je dis tous, je pense essentiellement à tous les recalés du bonheur.

- Ceux qui aujourd'hui n'ont pas de travail, alors que notre ville développe ses activités pour leur en offrir.

- Ceux qu'aujourd'hui la vie a durement frappé, alors continuons l'oeuvre entreprise à travers le CAT des Ateliers du Rouret.

Mais je pense aussi à ceux venus d'ailleurs, les petites communautés maghrébines ou asiatiques de notre cité. A ceux là je voudrais dire, en votre nom à tous et souhaitant profondément ne pas être démenti, Saint Christol refusera toujours les vieux démons du racisme, car pour vous aussi, Saint Christol souhaite inscrire pour la décennie qui commence :

" Liberté, j'écris ton nom ".

Jean SIRVIN, Maire

BONNE
ANNÉE
1990

URBANISME LA DEUXIEME MODIFICATION DU POS

L'enquête publique s'est terminée le 18 Novembre 1989, aucune observation n'a été notée et l'enquêteur a donné un avis favorable à nos demandes.

Voici les principales modifications acceptées :

1) Dans le règlement du POS :

— la possibilité en zone UN et NB, de construire des hangars dans la limite du coefficient d'occupation des sols (de 0,1) pour faciliter l'activité des petites entreprises agricoles ou artisanales non classées.

— la possibilité en zone UN et NB d'aménager des terrains pour l'accueil des campeurs et des caravanes.

— l'obligation pour toute nouvelle construction située à moins de 50 mètres de l'axe d'un ruisseau, (Alzon, Carriol, Respèchas) ou d'un fossé important, d'être surélevée d'au moins 40 cms de hauteur par rapport au sol naturel.

2) Modification de zonage :

— passage en zone industrielle IV NA des parcelles en face de l'usine FURNON sur lesquelles sont installées les entreprises ALMERAS, VERANDALU, SALTEL.

— passage en zone industrielle IV NA des terrains sur lesquels sont installées au chemin du Féverol, les entreprises JONQUET, CHOLVY, LACOMBE.

Ces mesures seront applicables un mois après l'envoi en Préfecture des dossiers de POS modifiés, à l'heure actuelle en cours de reproduction à la DDE de Nîmes.

Au cours de l'enquête publique, un cahier a été mis à la disposition des visiteurs pour leur permettre de noter des observations n'ayant pas trait à l'enquête. Une douzaine de demandes ont été ainsi consignées. Elles seront examinées lors d'une future modification du POS.

Nadine PLUS
Déléguée à l'Urbanisme.

TRAVAUX

En un quart de siècle, notre cimetière a été agrandi deux fois, malheureusement il est encore trop petit et sera complet dès le printemps de 1990.

Un troisième agrandissement est envisagé pour le début 1990; pour cela la Commune a acheté le terrain se trouvant entre le nouveau cimetière et le parking. Ce terrain permet de prévoir l'emplacement de 342 nouveaux tombeaux et de 209 nouvelles tombes.

Suivant le vœu de certaines personnes, une étude de construction d'un colombarium et d'un Jardin du Souvenir permettant aux familles de déposer les cendres de leurs défunts, a été faite.

Cet ensemble se situerait au centre du nouveau cimetière et pourrait être modulé de différentes manières.

Aussi, pour les familles intéressées par cette réalisation ou pouvant l'être, je vous demande de remplir le questionnaire suivant et de le retourner à la Mairie. Pour pouvoir concrétiser le projet et déterminer son importance.

La Commission des Travaux devant se réunir en Janvier, je vous ferai le bilan des travaux projetés pour 1990 dans le prochain bulletin municipal.

L'Adjoint aux Travaux
Jean-Louis BONNEFILLE

ENFANCE JEUNESSE LE CENTRE DE LOISIRS

Le Centre de Loisirs de Saint Christol fonctionne tous les Mercredis et tous les jours durant les vacances scolaires.

Situé dans l'ancienne école de Montèze, les locaux sont vétustes mais ils ont l'avantage d'exister et d'accueillir les enfants de la commune, et aussi, des communes environnantes.

Le Centre a réouvert ses portes pour l'année 89/90 le 13 Septembre, il a accueilli au 13 Décembre 652 enfants ce qui représente une moyenne journalière de 34 enfants fréquentant le Centre et ses activités.

Une preuve s'il en est que cette structure répond à un besoin d'autant que son rayon d'action dépasse largement les limites de la Commune. Ceci, grâce à la situation géographique et au développement économique de St Christol qui en font un pôle attractif et qui, par conséquent, se répercute sur la fréquentation du Centre de Loisirs.

Tous les enfants âgés de 4 à 13 ans y sont accueillis, les activités sont encadrées par une équipe d'animation diplômée ou en cours de formation BAFA (Brevet d'Aptitude aux Fonctions d'Animateur) selon la législation qui régit les Centres de Loisirs pour l'Enfance et l'Adolescence et sous la responsabilité d'un Directeur titulaire du BAFA (Brevet d'Aptitude aux Fonctions de Direction).

Les activités sont proposées aux enfants en fonction de leur âge et de leurs besoins afin qu'ils puissent développer leurs capacités artistiques, physiques et culturelles, tout en favorisant la vie de groupe.

Durant ce premier trimestre, les enfants ont pu pratiquer :
- des activités de plein air au Parc du Rouret et au Parc d'Anduze (chasse aux trésors, grands jeux ...)
- du patinage à la patinoire de Nîmes
- de la natation à la piscine d'Alès
- des activités manuelles (objets pâte à sel, décoration de l'arbre de Noël ...)
- ainsi que des visites (au parc du Lunaret à Montpellier, Exposition d'automates à Nîmes ...).

Comme on peut s'en rendre compte un premier trimestre riche en activités, même si cette liste n'est pas exhaustive, mais la tristesse des enfants en fin de journée en voyant leurs parents venir les chercher en dit plus long qu'un long article, et leur "au revoir" se traduit souvent par un "à Mercredi prochain" jovial.

Alors ? On inscrit votre enfant mercredi ?
Vous hésitez ?

Venez nous voir, on discutera !

Muguette LARGUIER
Adjointe Enfance et Jeunesse.



A. CHARNOD

Fleurs - Plantes
Toutes compositions florales
St-CHRISTOL-lez-ALÈS
Tél. 66 60 98 06



Toutes compositions



hall de la presse
LIBRAIRIE - papeterie
Fournitures de bureau, etc.
Alain MINAN
Les Christollines — Tél. 66
SAINT-CHRISTOL-LES-ALÈS

ELECTRICITE
E.G.E.M.
SAINT CHRISTOL-LEZ-ALÈS
☎ 66.60.84.63

J.P. MARTIN

Diplômé de l'Ecole BOULLANGER

Fabricant de MEUBLES

Route de Montpellier - 66.60.84.63

30380 SAINT-CHRISTOL LES ALÈS

SUPER U

QUAI DE BILINA

**SUPER U vous offre les PRIX
et la compétence des Professionnels**

Tél : 66.86.04.38

BIEN VU SUPER U !!

— AIDE ET ACTION SOCIALE —

REVENU MINIMUM D'INSERTION

Le Revenu Minimum d'insertion, plus populairement connu sous le nom de R.M.I. qu'est-ce que c'est ? qui peut en bénéficier ?

- 1) La loi N°88 1088 du 1^{er} Décembre 1988 stipule que "toute personne qui, en raison de son âge, de son état physique ou mental, de la situation de l'économie et de l'emploi, se trouve dans l'incapacité de travailler, a droit d'obtenir de la collectivité des moyens convenables d'existence ... Dans ce but, il est institué un revenu minimum d'insertion mis en oeuvre par la présente loi ..."

- 2) Ce revenu minimum d'insertion varie selon la composition du foyer et le nombre de personnes à charge. Son montant, fixé par décret, est révisé deux fois par an en fonction de l'évolution des prix. Depuis le 1^{er} juillet 1988, il est de 2.025 F pour une personne seule, de 3.037,50 F pour un couple et il est majoré de 607,50 F par enfant à charge.

- 3) Le bénéficiaire du revenu minimum d'insertion a droit à une allocation égale à la différence entre les montants indiqués ci-dessus et l'ensemble des ressources dont il peut disposer déjà, de quelque nature qu'elles soient, (hormis certaines prestations bien précises qui sont fixées par le décret N° 88 1111 du 12 Décembre 1988).

- 4) Toute personne résidant en France, dont les ressources n'atteignent pas les montants indiqués au paragraphe 2 ci-dessus, âgée de plus de 25 ans ou qui assume la charge d'un ou plusieurs enfants, qui s'engage à participer aux actions ou activités nécessaires à son insertion professionnelle ou sociale, a droit au revenu d'insertion.

- 5) La demande d'obtention du R.M.I. doit être déposée auprès du Centre Communal d'Action Sociale (C.C.A.S.) qui a remplacé ce qu'on appelait autrefois le Bureau d'Aide Sociale (BAS). Mais c'est la Caisse d'Allocations Familiales qui paie les prestations si le dossier est accepté après étude par les services préfectoraux.

Le R.M.I. est attribué pour une durée de trois mois, mais il peut être prorogé de 3 mois à un an par le représentant de l'Etat dans le département au vu du contrat d'insertion qui sera établi ultérieurement.

Depuis son entrée en vigueur, 47 demandes de Revenu Minimum d'Insertion ont été déposées dans notre Commune. A ce jour, 35 dossiers ont été acceptés.

Toutes les personnes résidant à Saint Christol et qui pensent répondre aux conditions que nous avons tenté de résumer peuvent s'adresser au Service Social de la Mairie. (Madame FLOUTIER ou Madame PURROY). Des renseignements complémentaires leur seront donnés et si toutes les exigences sont bien remplies, un dossier sera alors établi.

CARTE DE TRANSPORT GRATUIT 1990

1 - Les habitants de la Commune âgés de 70 ans au moins, les titulaires de la carte municipale d'Aide Sociale et les invalides à 100 % sont informés que la validation de leur carte annuelle de transport gratuit sur le réseau urbain (ST2A) pour l'année 1990 pourra être faite à compter du **Mercredi 27 Décembre 1989**.

* Chaque ayant droit bénéficie d'un **crédit annuel de 100 tickets**, mais ces derniers ne sont distribués que 20 par 20. Un nouveau carnet ne peut être remis qu'après épuisement du précédent.

2 - En ce qui concerne **les chômeurs** il est rappelé qu'ils bénéficient d'un crédit mensuel de **10 tickets** mais la validation de leur titre de transport gratuit se fait **tous les mois**, entre le 25 et le 30.

3 - Les **nouveaux bénéficiaires** de la carte municipale de transport gratuit devront se munir d'une photo d'identité, d'un justificatif de domiciliation et de la somme de 25 F pour frais de dossier.

Il en est de même pour ceux qui auraient égaré ou endommagé leur titre de transport 1989.

Repas des Aînés

Le repas annuel offert par le Conseil Municipal aux personnes âgées de 70 ans au moins et à leurs conjoints aura lieu le :

MERCREDI 4 FEVRIER A 12 HEURES

à la Maison pour Tous

Une invitation personnelle sera adressée à tous les bénéficiaires dans le courant de la première quinzaine de Janvier 1990. Elle leur précisera les modalités d'inscription ainsi que tous les renseignements pratiques pour le bon déroulement de cette manifestation d'amitié et de sympathie.

Comme chaque année, un service spécial du mini-bus municipal assurera le transport des personnes isolées.

Cependant, une nouvelle fois, je demande aux personnes inscrites de bien vouloir attendre le passage du bus à leur domicile ou de prévenir la Mairie de leur absence le Samedi 3 Février 1990 avant 12 heures.

Trop souvent ce n'est malheureusement pas ce qui est fait, ce qui complique énormément et retarde la "tournee de ramassage", le chauffeur, dont la conscience professionnelle et le dévouement sont bien connus, essayant toujours de s'enquérir auprès des voisins ou des amis du sort des absents avant de repartir pour son prochain arrêt.

Par exemple : le samedi 21 Octobre 1989, jour du goûter de la Semaine Nationale des Retraités et Personnes Agées, 45 personnes avaient demandé le passage du bus à leur domicile, 17 (oui, dix-sept) seulement ont été présentes.

Résultat : ce n'est qu'à 15 h 35 que la dernière tournée, (la commune avait été divisée en trois circuits) a été terminée, alors que le goûter commençait à 15 heures.

Alors que l'on se plaît toujours à louer le civisme et le sens des responsabilités des "Anciens" je souhaite vivement que mon appel soit entendu et qu'à l'avenir, nous n'ayons plus à déplorer une telle situation, pour la plus grande satisfaction de tous ceux et celles qui sont vraiment démunis de moyen de locomotion et qui comptent sur nous pour les aider.


M. JULIEN
Adjoint Action et Aide Social

BOULANGERIE - PATISSERIE
DEPOT DE JOURNAUX
VAN
CAUTEREN
LA PYRAMIDE - Tél. 66.60.74.0
SAINT-CHRISTOL LES ALES

auto éco
Jean Jack PERRIER
agrée conduite accompagnée 1
ST CHRISTOL-LEZ-ALES 66 60

Comme autrefois, notre bétail est sélé
dans son milieu naturel

Saucisson Maison
BOUCHERIE
CHAPEL S.A.R.L.
30380 St Christol-lez-
66.60.90.52

SALTEL Chaussures
319, avenue de Montpellier — Téléphone 66 60
30380 SAINT-CHRISTOL-LES-

SON GRAND C
CHAUSSURES S
Ouvert 7 jours s
PIEDS SENSIB

FERRONNERIE DIAZ
FABRICATION DE BARREAUX DE RAMI
PENTURES A GONDS
ESPAGNOLETTES RONDES DE VOLET
BAGARD - Route de Lézan - 30140 AN
Tél : 66 60 76 45 FAX : 66 60 80

BUREAU 30
764 montée de Silhol - Alès 66.30.8
PHOTOCOPIEURS SHARP - CAN
CONCESSIONNAIRE EXCLUSIF
OLIVETTI
Une équipe de 5 techniciens à votre s

 **CRÉDIT AGRICOLE**
Le bon sens en action

— ECOLES —

MARIGNAC : Les CE2 se jettent à l'eau !

Sous la houlette de M. André MONTIGNY, Conseiller d'animation à Jeunesse et Sports, et grâce au financement de la Municipalité, les élèves de CE2 de l'Ecole Marignac (Montèze), ont suivi des cours de natation à la piscine d'Alès, au rythme d'une heure hebdomadaire pendant 9 semaines consécutives. S'ils ne nagent pas encore tous comme des poissons dans l'eau, ils se sont familiarisés avec cet élément et regrettent déjà les "vendredi-piscine". Par des exercices variés et ludiques, le travail a surtout porté sur l'équilibre, la propulsion et la respiration. Les élèves étaient encadrés par leurs maîtres, MM. VERRIEUX et SUGIER ainsi que M. MONTIGNY, bientôt relayé par Melle GUIN. Un grand merci aux deux accompagnatrices, Mmes FILLERON et RAEDERSDORFF, qui ont largement aidé les débutants à surmonter leur crainte de l'eau.

Assurément, une activité à renouveler !



Notre photo : Les CE2 de Montèze et leurs maîtres juste avant le grand plongeon ...



Le Loto du 19 Novembre.

L'APE MONTEZE INFORME...

Quelques réponses à ceux qui se poseraient encore la question : "A quoi sert l'Association des Parents et Amis de l'Ecole Marignac ?"

L'A.P.E., c'est d'abord :

DES PROJETS...

Cette année nous avons décidé de financer pour nos enfants, les activités suivantes :

- Des sorties, des spectacles et des jouets de Noël pour les élèves de Mesdames MICHEL, ROQUE et RIOU (maternelle).
- Une classe de neige à MALBOUZON pour les élèves de Mme PARIS (CP - CE1).
- Un cycle de séances de travail avec le cirque ARCHAOS, pour les élèves de Mme DELGADO (CE1).
- Une classe de voile à SETE pour les élèves de M. VERRIEUX (CE2).
- Un échange avec des correspondants de la région de TOURS, pour les élèves de M. SUGIER (CE2 - CM1).

L'A.P.E., c'est aussi :

DES ACTIVITÉS...

... Pour financer nos projets

- Un premier exemple fut le loto de l'A.P.E. Dimanche 19 Novembre, qui connut une affluence record, et qui nous a permis de réaliser un bénéfice de plus de 6000 F (soit 1000 F de plus que l'année dernière). Que tous les participants à ce loto en soient ici remerciés !

- Un autre exemple : l'idée, toute nouvelle, de lancer un appel auprès des parents et amis à nous communiquer des recettes de cuisine. Nous en ferons un recueil que nous vendrons au profit de l'A.P.E. ... donc, des enfants de l'école !...

L'A.P.E., c'est encore :

UNE PARTICIPATION ACTIVE ...

... à la vie de l'école, à travers notre présence aux Conseils d'Ecole. Les élus, deux parents par classe sont tous adhérents de l'A.P.E. Le samedi 18 Novembre, au Conseil d'Ecole du Primaire, nous avons ainsi pu évoquer, entre autres :

- l'amélioration du déroulement des repas à la cantine.
- le busage du ruisseau face à l'école.
- la construction d'un trottoir entre l'école et le hameau de CAVALLAS.
- l'efficacité relative du ralentisseur (il en faudrait deux)
- le danger du carrefour chemin du Mas Rouge - Route de Montèze.
- la pose d'un miroir au carrefour Chemin du Mas Rouge - Route de Montèze.
- la construction d'un abri de car.
- un éclairage extérieur entre la maternelle et la garderie.
- l'amélioration de l'accès piétons (maternelle et garderie).
- une couverture transparente du passage entre la garderie et la maternelle.
- un projet de B.C.D. (Bibliothèque d'école).

Le Conseil d'Ecole de Maternelle a lieu le 2 décembre. Nous y parlerons en particulier de l'aménagement de la cour.

L'A.P.E., c'est tout cela et plus encore. Retenez d'ores et déjà les dates de nos prochaines manifestations.

Mardi 19 décembre : Noël à l'Ecole maternelle

Dimanche 28 Janvier : Notre deuxième loto, toujours à 16 h 30 dans les locaux de l'Ecole. Venez nombreux !

Samedi 10 et Dimanche 11 Février : Notre stand d'informations au Forum des Associations.

Samedi 10 Mars : Notre nuitée dansante. Parlez-en à vos amis, retenez votre soirée !

Samedi 23 Juin : La Fête de l'Ecole.

Pour terminer, nous tenons à remercier l'Entreprise NIEL, qui nous a fourni l'année dernière, les ballons multicolores que les enfants ont lâché, le jour de la fête dans le ciel de Saint Christol.

Le Bureau de l'A.P.E. MONTEZE.

ECOLE ST CHRISTOL

Visite du CNRS à l'occasion de ses 50 ans

Le Samedi 21 Octobre 1989, les enfants de CE1 et CM2 ont pu, pour la première fois, aller à la découverte du monde à l'aide d'un microscope électronique.

Tout, les a intéressés, de la préparation des diapositives à la structure microscopique du monde sous un angle tout à fait nouveau et différent pour des enfants de 9 à 11 ans.

Lors de la visite du vivarium, ils ont pu observer différents animaux qui aident les scientifiques à progresser dans leurs recherches.

Ils sont retournés à l'école, ravis de tout ce qu'ils avaient vu.




COMBIEN D'AVIATEURS EN L'AN 2000 !

Les tout petits de l'Ecole Maternelle Christophe de ST Christol-lez-Alès ont participé, le 25 novembre 1989, la grande aviation Baptême de l'air.

Beau temps.
Souvenir inoubliable !

Très chaleureux accueil et un grand merci aux pilotes et membres de l'Aéronautique Club de SAINT-CHRISTOL-LEZ-ALES.





Pâtisserie * Confiserie
* Glaces *

F. Bresson

"La Pyramide"

St CHRISTOL-LEZ-ALES

T. 66.60.94.68

— MUSIQUE —

QUELQUES REFLEXIONS MUSICALES ...

Autour de l'Ecole Municipale de Musique et de Danse qui possède un effectif de près de 400 élèves, gravitent des associations musicales et chorales.

On peut critiquer la multiplicité de ces associations, c'est alors une vue négative des choses, car, pour moi, c'est tout le contraire. En effet, une école qui stimule la musique et la danse, qui stimule la création de groupes, c'est une réussite !

Réussite, car on peut traduire ce mouvement par une volonté de faire de la musique ou du chant ou de la danse et ensuite, de s'identifier à un mouvement bien particulier. A St Christol, le phénomène ne provoque pas mon étonnement, je dirai qu'il est normal et logique, nous donnons un enseignement de qualité (les résultats le prouvent), de cet apport de techniques, solfège, instrument ou vocal, naissent des envies de partager et vivre la musique. Cela explique le pourquoi d'un foisonnement de sociétés musicales. Par contre, je souhaite vivement que leur identité soit reconnue et non pas comme le pensent certaines personnes en disant que la multiplication des associations musicales amène la multiplication des subventions. Mais, en regardant la réalité des choses sans vouloir réduire en quoi que ce soit le prestige des activités sportives, j'affirme que le Culturel à Saint Christol, et en particulier, la musique et le chant choral, sont des éléments de prestige pour la ville. Quand un des groupes chorals se produit dans la région ou en France, on nous demande toujours quel est notre port d'attache et nous sommes heureux de pouvoir dire c'est Saint Christol, petite commune près d'Alès qui est une ruche musicale. Si on additionne les membres de ces associations, on trouve plus de mille personnes mobilisées sur des activités musicales, chorales ou danse. J'y vois là une multiplication très positive qui, à mon avis, est un encouragement pour les musiciens, les cadres formateurs, mais aussi pour les habitants et les élus.

Michel SCHWINGROUBER

ASSOCIATION BLACK MUSIC

du rythme et de la passion ..

L'Association BLACK MUSIC regroupe une cinquantaine de membres répartis en deux groupes : le BIG BUS COMPAGNIE qui chante la musique africaine et le MAGIC VOCAL TRANSFERT qui chante les gospels et negros spirituals.

Les deux groupes sont dirigés par Michel SCHWINGROUBER et une majorité de Saint Christolens les composent. Dix-sept concerts à leur actif depuis la création en Octobre 88. C'est dire l'activité musicale qui anime cette association.

Ils produisent beaucoup de concerts humanitaires, il y en a eu 4 sur St Christol-lez-Alès. Le BIG BUS COMPAGNIE avec son spectacle AFRICA sera présent le 23 Janvier au Théâtre Municipal d'Alès, mais aussi, le 30 Mars à St Christol où il donnera un concert à caractère humanitaire pour BIDI organisé par le TAI DO CLUB. Le MAGIC VOCAL TRANSFERT issu de la classe de jazz vocal de l'Ecole Municipale de Musique se produit dans de nombreuses villes en France portant ainsi le nom de Saint Christol bien loin de nos frontières.

Il donnera un grand concert de gospels le 2 Mars au Théâtre Municipal d'Alès. Il a été demandé aux Journées Chorales Internationales de CONCARNEAU en Mai.

François

DALLA COSTA & Fils

MAÇONNERIE GENERALE
ET RENOVATION
77, imp. de la Draille
30380 St-CHRISTOL LEZ ALES
☎ 66.60.70.06

C'ETAIT UN OPERA POUR FÊTER LA REVOLUTION ..

Ils étaient 80 enfants passionnés par le projet. Depuis deux ans ils travaillaient sur cet Opéra avec Michel Schwingrouber, le créateur, compositeur et metteur en scène. Ils avaient tous porté un petit coup de pinceau sur le grand décor de fond de scène, sous la conduite de Jean-Yves Saunier. Les costumes, ils les ont réalisés en classe, avec leurs instituteurs, Mmes Cassino, Bouchet et M. Robles, bref, un travail énorme pour une représentation qui reste fixée sur la pellicule de quelques photos et sur la bande magnétique d'une cassette vidéo, mais pour tous quelque chose a changé ce soir où la Maison Pour Tous était pleine de parents, d'amis, de spectateurs.

En effet, quand on porte ce projet dans le cœur pendant plus de deux ans et qu'il vient se concrétiser durant une heure, c'est un peu comme les rêves ou les mirages qui prennent forme et ça change beaucoup de choses dans la vie d'un enfant.

Maintenant, loin des musiques, des costumes, des textes et des décors, il leur reste un souvenir vivant de la Révolution et de la façon dont ils ont pu la célébrer à travers un spectacle vivant.

Durant cette période la presse nous relatait tous les jours des comptes rendus pour le Bicentenaire, on voyait toujours la même chose, des bonnets phrygiens, des pantalons rayés, des arbres de la Liberté ... Le spectacle des enfants de St Christol c'était une révolution faite en l'an 3000, et si cette projection en a fait sourire certains, les enfants par contre ont su tirer une leçon souvenir de cet événement. A savoir, que les droits de l'homme sont intemporels et pourront ressusciter avec la même vigueur à n'importe quelle époque des temps futurs.

Chose surprenante, si le spectacle est passé inaperçu ou presque dans la presse locale, il a laissé des traces en haut lieu, à savoir, le Label de Qualité reconnu par le Ministère et le Comité National du Bicentenaire qui lui été attribué et Michel Schwingrouber vient de recevoir sous la forme d'un diplôme le deuxième Prix National pour la Création d'oeuvres pour Enfants.

Nous voulions témoigner de cet acte vivant qui s'était passé le 6 Juin à Saint Christol-lez-Alès.

Une maman témoin de cet événement.

ASSOCIATION Fédération des Chorales en Expression du Gard

Cette association, qui a son siège à Saint Christol, regroupe plus de 400 choristes. A l'initiative de Michel SCHWINGROUBER, les chorales du Gard qui pratiquent la mise en scène ou l'expression scénique sont regroupées dans cette association.

Le but est de partager ensemble des idées, des plans de formation, de monter des concerts, de se faire reconnaître au niveau national. Comme toutes les fédérations elle obtient des subventions de l'Etat, du département et de la Région. L'avantage d'être ancrée à St Christol lui donne des possibilités de rayonner dans le Haut Gard où depuis 1975, Michel SCHWINGROUBER a relevé le défi du désert musical choral en aidant la création ou en stimulant la vie de 15 groupes chorals.

La Fédération regroupe actuellement les chorales 4 VOIX et 3 NOTES d'Alès, ADOS et COPAINS qui chantent de St Privat des Vieux, CADANCES, POINT VIRGULE et CLIN d'OEIL de St Hilaire de Brethmas, LA CLE DES CHANTS des Tavernes, VITAMINES, BIG BUS COMPAGNIE, MAGIC VOCAL TRANSFERT de St Christol. Tout un ensemble de voix qui témoignent d'une activité musicale et chorale et qui place St Christol comme un des pôles du chant choral dans la région.

TRAVAUX PUBLICS - TERRASSEMENT
TRAVAUX P & T — E.D.F. - G.D.F.

Ste d'EXPLOITATION des Ets BONNEFILLE

s.a.r.l. au capital de 20 000 F
784 A, Chemin de Féverol
30380 St CHRISTOL-LES-ALÈS

☎ 66.60.74.05



CHOUETT'BUREAU

66 60 71

PAPETERIE MOBILIER ET MATERIEL BUREAUX

Marc BARTHELEMY
281, Ch. des Astres
St-CHRISTOL-lez-ALES

* *

SARL CEVENNES VOYAGE

Autocars Gazagnon - Voyages organisés
Location autocars pour excursions et voyages
FRANCE et ETRANGER

BRANOUX - 30110 La GRAND'COMBE
* * Tél. 66 34 08 46 * *

SERRURERIE - FERRONNERIE

ALAIN BARBUSSE

Artisan

TOUS TRAVAUX DE FERMETURE BÂTIMENT
347 La PYRAMIDE - 30380 ST Christol-lez-Alès
Tél: 66.60.70.87

LAURIOL Frères

TRAVAUX PUBLICS et PRIVÉS

GOUDRONNAGE
TERRASSEMENTS
SABLES et GRAVIERS
30380 SAINT-CHRISTOL-LEZ-ALES
Tél. 66.60.80.98

— MUSIQUE —

MUSIQUE POUR TOUS ... CA BOUGE !

MUSIQUE POUR TOUS est une association loi 1901 qui a passé une convention avec la Municipalité pour gérer les vacances de l'Ecole Municipale de Musique.

A priori, les quatre professeurs qui animent cette association pourraient en rester là. Eh bien non ! ils ont dynamisé cette association en assurant des concerts, comme les trois jours de Musique au Coeur l'an dernier, et cette année en 89, ils ont parsemé l'année scolaire d'animations en prenant en charge l'animation et l'organisation de concerts pour les élèves de l'Ecole Municipale. A la rentrée 89, deux créations d'activités : le BIG BAND de JAZZ et le GRAND CHOEUR chansons et symphonique.

Le BIG BAND est un orchestre de jazz qui comprend 27 élèves et anciens élèves de l'école, enfants ou adultes. Il est dirigé par Jean LAGARRIGUE qui est très heureux de la qualité de cet orchestre débutant qu'il nous fera entendre au printemps. Cet ensemble est une motivation de tous. Les professeurs de l'école soutiennent les élèves en faisant travailler les morceaux techniques à leurs élèves et on assiste à la révélation d'un réel plaisir. Autre création d'activité cet automne : le Grand Choeur Chansons que dirige Michel Schwingrouber.

Un premier sondage et des réponses timides pour avoir des participants au début Octobre, mais ensuite, une grande motivation s'est révélée avec plus de 120 choristes dont plus de 60 Saint Christolens.

Ce grand chœur va se produire au printemps avec un orchestre symphonique.

Un bilan d'activité important pour l'action musicale de Musique pour Tous qui se révèle comme une association dynamique gravitant autour de l'Ecole de Musique et non pas comme une simple gestion de vacances.

Musique pour Tous espère bien que cette action musicale sera reconnue l'an prochain par les membres de l'OMC qui n'ont pas jugé utile de lui attribuer une subvention d'activité en 1989.



A. P. G. R.

L'A.P.G.R. (Association pour la Promotion des Groupes Rock) avec ses trois années d'existence se porte bien, merci pour elle ...

Toujours le rythme de 3 concerts par an pour vous faire découvrir les groupes gardois et autres qui n'ont pas tellement de lieux pour s'exprimer et qui trouvent à la MAISON POUR TOUS de St Christol une vraie scène et un public qui commence à fidéliser.

Pendant l'année 1988, 9 groupes ont été présentés :

- Any and the Candies - Larsen Rupin - Midnight to Six Men - Moonsoape - Break for the Border (des Anglais) - ADX (et ses 4 albums) - Les Vengeurs - 5ème Avenue - les Ratons Laveurs.

Trois concerts et différents styles de musique qui ont laissé des traces ... 1990 devrait être une cuvée exceptionnelle avec 2 superbes projets que nous espérons voir aboutir :

- la venue en Mai de NOIR DESIR

- en octobre ... Hubert Félix THIEFAINE

avec, cela va de soi, une première partie régionale, c'est notre but, mais là aussi, on va vous surprendre ...

D'autres projets sont déjà réalisés :

- la programmation du concert de Janvier avec PAKISTAN et les RAMEURS, JIN SENG et FUNKETHYLIQUE, le groupe phare Alésien.

- un calendrier de 12 pages avec photos que nous allons envoyer à tous les groupes présentés depuis 3 ans ainsi qu'aux radios dont MONTE CARLO qui nous aide à chaque concert. Merci Monsieur Frank PELLOUX.

- un tee-shirt (35 francs) que vous pouvez déjà réserver.

Si tous ces projets sont réalisés, et nous y comptons bien, il ne nous restera plus qu'à faire encore plus fort en 91 ! ...

Photo : KIDNAPPERS - 2 passages à St Christol et un L.P. sous presse.

Contact : Jean-Marie ELZIERE
Tél : 66 60 87 34

ORCHESTRE DE CHAMBRE
DES CEVENNES

Comme nous l'avons annoncé dans le n° précédent du journal, l'Orchestre de Chambre des Cévennes a donné un concert d'Initiation le 10 Décembre 1989, dans la grande Salle de Musique Pour Tous.

Toutes les classes de Cours Moyen étaient représentées par leurs institutrices et instituteurs. Ils avaient préparés à ce concert en leur faisant auparavant les enregistrements des œuvres au programme et en les leur expliquant, avec l'aide des Professeurs d'Education Musicale.

Les musiciens ont interprété le "Canon" de J.S. BACH, "Le Printemps" de A. VIVALDI, et "Les Matras" de GILLES en soliste et le 1^{er} mouvement pour deux violons de J.S. BACH, avec François GILLES et F.X. CORSI en solistes.

François GILLES Premier Violon-Cor II de l'Orchestre a commenté chaque œuvre et expliqué à ses élèves. Il leur a expliqué, avec l'exécution en exemple à l'appui : la construction et l'écriture du canon, avec celui de PACHELBEL; puis de musique figurative où, dans le Printemps, naissait le chant des oiseaux, le bruit du chien aboyant dans le lointain... ; enfin l'interprétation d'une œuvre polyphonique dans le Canon de BACH.

Les 200 élèves, fort disciplinés, qui ont beaucoup d'attention et de calme, ont apprécié ce concert particulièrement et leur faire connaître la musique vivante. Ils ont ménagé leurs applaudissements aux musiciens. Ils doivent cette audition à l'Association de Musique de Chambre des Cévennes et à la Municipalité de SAINT CHRISTOL LEZ ALÈS.



— CULTURE —

CLUB ANIMATION BIBLIOTHEQUE

ST CHRISTOL ELECTRICITE

AUTOMATISMES - ALARME - TELEPHONIE
VENTE - DEPARNAGE - INSTALLATION

TEL : 66.60.87.55 - 66.61.95.59

RENAULT AUTO votre concessionnaire CHRISTOL

Exposition permanente de la gamme Renault
Marché national de l'occasion
Atelier - Pièces de rechange - Accessoires
Rte de Montpellier - T. 66.60.86.44
30380 St Christol-lez-Alès

ENTREPRISE TRUPIA Joseph

ENTREPRISE DE RENOVATION
et TRAVAUX NEUFS
380 Rte du Mas neuf
Tél. 66 60 89 61
30380 St-CHRISTOL-LEZ-ALES

TENNIS GEORGES BONNET

CONSTRUCTEUR COURT DE TENNIS
RENOVATION TOUS SOLS SPORTIFS



Poreux Sans entretien Tous temps
Clôtures de tous terrains de sport
Saint Christol-lez-Alès ☎ 66.52.33.49

30140 - ANDUZE
Tél. 66 61 98 46

Les RAVAUX PUBLICS

benoit

CARROSSERIE " SOLEIROL "

Tôlerie - Peinture - Pare-Brise

92, Avenue de la Pyramide - T. 66.60.83.38
30380 Saint Christol-lez-Alès

Vous connaissez sans doute, et fréquentez peut-être, la Bibliothèque de St-Christol, située à la Maison pour Tous et animée avec dynamisme et compétence par Madame Ginette CARLE-PELLETIER.

Mais savez-vous qu'il existe, déjà depuis plusieurs années, un Club d'Animation de la Bibliothèque ? Ce Club se propose d'aider toutes les organisations de St-Christol ayant pour objectif premier le développement de la lecture. Il est administré par des bénévoles : l'Assemblée Générale élit un bureau, qui s'adjoint trois représentants de la municipalité et un membre de chacune des trois Associations de Parents d'Elèves (Joliot-Curie, Marignac et St-Christophe).

La dernière réunion du Club a eu lieu le 29 Novembre dans les locaux de la Bibliothèque. Il a été d'abord procédé au renouvellement du bureau. Ont été élus à l'unanimité.

M. SUGIER Lionel, Président et Responsable presse.

Mme DUPUY Nicole, Secrétaire.

Mme BENCE Elisabeth, Secrétaire Adjointe.

M. LAMARTINIE Laurent, Trésorier.

Mme CARLE-PELLETIER Ginette, Trésorière Adjointe.

Les cotisations pour l'année 1989/90 ont été fixées à 15 F.

Le Club d'Animation participera au Forum des Associations, les 10 et 11 Février 1990. Des écrivains, des scénaristes et des dessinateurs de B.D. viendront présenter et dédicacer leurs œuvres.

En liaison avec les APE, nous accueillerons l'Association VACANCEZE, basée à Bessèges, animée par M. FOUCAMBERT, et dont le but est la promotion et le développement de la lecture.

Une réunion a été fixée au MERCREDI 24 JANVIER à 18 h 30 pour organiser en détail notre participation au Forum.

Au Printemps, nous envisageons d'offrir un spectacle pour enfants et adultes, autour de poèmes de PREVERT.

Tout récemment, nous avons appris que le Conseil Général du Gard et la Bibliothèque Centrale de Prêt (B.C.P. du Gard) avaient choisi d'organiser le Salon de la Littérature pour la Jeunesse, en Mai 90, à ... St-Christol ! Le Club se réjouit de ce choix, et participera activement aux diverses manifestations du Salon.

Si vous désirez nous rejoindre, vous pouvez téléphoner aux heures des repas :

au 66 60 99 94.

En attendant, bonne lecture !

L. SUGIER

PHOTO La lecture, partout, et toujours...



DISCO - SOUND

Animation - locations

Chemin du Cad - T. 66.60.88.
Magasin T. 66.52.56.09

PISCINES - SAUNAS - SPAS - TE

SOCOLOR

8, Place Gabriel Péri 30100 AL
Tél : 66.52.29.64
27, Le haut des Pins - BOISSET-GA
Tél : 66.61.91.05

AGENCE ALÈS VOYA CARS SOUSTE



Place de la gare
ALÈS - TÉL.66 30 1

AUSTIN ROVER



Garage de la PRAIRIE

Concessionnaire exclusif
4, Avenue Jules Guesde 30100 ALÈS
66 52 02 61

BOUCHERIE CHARCUTERIE ROTISSERIE

D. COUDENE

QUALITÉ - ACCUEIL

Service - Prix - Repas sur commande
TÉL. 66 60 70 43

107 AV DU G. DE GAULLE * ST-CHRISTOL-LEZ-A

— CULTURE —

SAINT CHRISTOL
ET LA COMMEMORATION DU BICENTENAIRE

La plantation de trois arbres de la Liberté au Stade du Rouret et l'inauguration d'une rue à Montmoirac ont mis fin, le Dimanche 26 Novembre 1989, à la mission du Comité local du Bicentenaire de la Révolution Française. Ces deux manifestations clôturaient 26 mois d'intense activité.

En effet, c'est le 15 Septembre 1987 que, à l'initiative de Jack ROUSSEL et avec le concours de la Municipalité, un groupe de "pionniers" décidait de s'investir pour que notre commune commémore dignement et si possible avec faste, cet événement exceptionnel que devait constituer le 200ème anniversaire de la Révolution de 1789.

Certains ont pu penser que c'était peut-être un peu tôt. L'expérience a démontré qu'il fallait bien tout ce temps si l'on voulait vraiment faire quelque chose de sérieux et convaincant, (n'est-ce pas Monsieur Schwingrouber ? n'est-ce pas Mesdames les couturières ?).

Très vite, une cinquantaine de personnes, réparties en 8 commissions (animation culturelle, animation dans les écoles, costumes et accessoires, musique et danse, gastronomie, communications, sports, finances) se mirent au travail. De très nombreux projets furent ébauchés. Bien sûr, certains furent abandonnés ou capotèrent faute de moyens financiers (parfois), par manque de bonnes volontés (trop souvent), hélas, ou tout simplement parce que trop ambitieux en égard à l'importance de Saint Christol.

Mais maintenant qu'est venue l'heure du bilan, le Comité local du Bicentenaire a toutes raisons d'être satisfait de ses réalisations, même s'il aurait souhaité faire mieux encore.

Qu'on en juge plutôt !

| | |
|-----------------------------|--|
| * MARDI 16 MAI 1989 | : exposition sur le Bicentenaire |
| * MARDI 23 MAI 1989 | : projection de 2 films (1789 et la Marseillaise). |
| * MARDI 30 MAI 1989 | : Diaporama "La Révolution Française de 1789 à 1793" réalisation Guy MELLET, Professeur, et ses élèves du Lycée d'Alès. |
| * MARDI 06 JUIN 1989 | : Opéra "Révolution An 3089", avec 85 enfants de l'Ecole Joliot Curie. (Cette manifestation a obtenu le label du Comité National du Bicentenaire présidé par M. JEANNENEY) sous la direction de Michel SCHWINGROUBER. |
| * MARDI 13 JUIN 1989 | : soirée "Variétés" sur le thème de la Révolution, avec la participation de l'Ecole St Christophe, de l'Ecole de Danse de Brigitte, du Club Amitié d'Automne et du Salon de Coiffure Claude RICCI. |
| * MARDI 20 JUIN 1989 | : Diaporama "La Révolution Universelle des Droits de l'Homme" avec le groupe Chrysenhèmes de Sauve. |
| * SAMEDI 24 JUIN 1989 | : Gala Ecole Municipale de Danse avec deux danses consacrées à la révolution. |
| * JEUDI 13 JUILLET 1989 | : Pose devise "Liberté, Egalité, Fraternité" sur le fronton de la Mairie. |
| * JEUDI 13 JUILLET 1989 | : VIRADOU St Christolen (course pédestre) sous le patronage du Club local d'Athlétisme. |
| * VENDREDI 14 JUILLET 1989 | : INAUGURATION de l'oeuvre d'art (Femme se libérant de ses chaînes), réalisée par un sculpteur local Madame Sylvie GENOLHAC. Plantation symbolique (et provisoire) de 3 arbres de la Liberté à la Maison pour Tous : 1 sapin bleu, 1 érable blanc, 1 prunier pissardi rouge. Défilé costumé et embrasement du Château de Montmoirac un spectacle inoubliable ! Ce fut véritablement "le sommet" "le clou" des activités du Comité du Bicentenaire. 200 personnes costumées, 4 chars, 2 fanfares, 2 groupes de cavaliers et près de 6.500 personnes dans la Pyramide et sur "l'aire" de Montmoirac. Du jamais vu à St Christol ! |
| * SAMEDI 15 JUILLET 1989 | : BANQUET Républicain (plus de 350 convives) avec le concours de la Fanfare Municipale. |
| * MARDI 26 SEPTEMBRE 1989 | : Conférence-débat "La Révolution en Idées, la Révolution en Actes : de la Déclaration des Droits de l'Homme à la Terreur" animée par Laurent THEIS, un brillant historien venu tout spécialement de Paris. |
| * VENDREDI 27 OCTOBRE 1989 | : Conférence-débat "Catholiques et Protestants de la région d'Alès pendant la Révolution", animée par Jacques POUJOL Conseiller Culturel, Historien et ancien Secrétaire de la Société Française de l'Histoire du Protestantisme. |
| * MARDI 21 NOVEMBRE 1989 | : Diaporama "La Révolution Française" (2 ^e partie) : de la Convention au Directoire. (réalisation Guy MELLET et ses élèves du Lycée d'Alès). |
| * SAMEDI 25 NOVEMBRE 1989 | : Plantation de 3 arbres de la Liberté dans les écoles de la Commune : 1 au groupe scolaire Marignac, 1 au groupe scolaire Joliot-Curie, 1 au groupe scolaire St Christophe. |
| * DIMANCHE 26 NOVEMBRE 1989 | : Plantation définitive des 3 arbres de la Liberté et inauguration Rue Destremx. Exposition : "Les scientifiques et la Révolution", avec le concours du C.N.R.S. |

Tout cela a été possible grâce au travail de "fourmi" et à l'abnégation de ces hommes et de ces femmes (et en particulier, la petite équipe de 6 personnes qui est allée "jusqu'au bout") qui se dépensèrent sans compter pour la réussite de cette oeuvre de longue haleine. S'il convient de tous les féliciter, il faut aussi remercier avec eux, tous ceux qui n'hésitèrent pas à répondre à leurs appels et à leur prêter leur concours : associations, écoles, (Directeurs, parents, élèves), commerçants, et en tout premier, le Maire et son Conseil Municipal qui votèrent les crédits nécessaires (cet indispensable "nerf de la guerre") et mirent à la disposition du Comité les installations communales et, chaque fois que cela s'avéra nécessaire, les services techniques municipaux.

Fernand PERRET
Président du Comité du Bicentenaire

AMBULANCE VSL
Taxi de la Pyramide



Agréé toutes courses, toutes dist.

ABAUZIT

Av. de la Pyramide - St-CHRISTOL-L
66 60 82 30

POMPES FUNEBRES

CONCESSIONNAIRE CONVENTIONNE DU C
SAINT CHRISTOL LEZ ALES

CREDIT IMMOBILIER
DU GARD

Siège Social :

17, quai Boissier de Sauvage - 301

Tél : 66.30.05.30

Si vous cherchez un conseil, un prêt P.A.P., un terra
Nous pouvons vous aider

PROD ECRAN

EMULSIONS ET PRODUITS P
SERIGRAPHIE

Jean-Jacques CLEMENT

44 chemin du Carriol - Tél. 66 6
30380 St-CHRISTOL-LEZ-A

FAX 66 60 87 25 - TELEX 485

SOCIETE NOUVEL

BOYER

TRAVAUX PUBLICS - CAR
GOUDRONNAGE

SIÈGE SOCIAL : POUILHAN-
30140 ANDUZE

Bureaux : Pont de Lézan - T. 66

CULTURE

LE BOUM DE L'ECOLE DE DANSE BRIGITTE

Depuis deux ans l'Ecole de Danse enseigne à la Maison Pour Tous de Saint-Christol-lez-Alès grâce à APAFMT. Brigitte JALAGUIER et Dominique PREJET, les professeurs, y donnent des cours de Danse Classique, Jazz et Maintien en forme tous les Mardis, Mercredis et Jeudis pour tous niveaux. Les effectifs s'élèvent actuellement à plus de 150 Adhérents. Devant un tel engouement, les Professeurs pensent que dans la commune dynamique il faut "bouger". Aussi avec toute l'aide possible de la Municipalité le planning 1990 des activités Danse est bien rempli: les 10 et 11 Mars sera organisé, pour la première fois à St-Christol, un stage de Danse Jazz avec Wayne BARBASTE, Professeur et danseur américain, le 18 Mai, dans le cadre du Festival la Compagnie Internationale de Danse Rick ODUMS Jazz présentera un spectacle de 1 heure 30 à la Maison Pour Tous et en plus de diverses participations à des manifestations humanitaires, l'Ecole de Danse assurera un spectacle avec tous les élèves durant la première quinzaine de Juin.

Beaucoup de rendez-vous prévus par les professeurs pour les habitants de St-Christol et des villes alentours mais ceux sont des rendez-vous à ne pas manquer pour tous les amoureux des spectacles de la DANSE.

ECOLE DE DANSE BRIGITTE
MAISON POUR TOUS
30480 - ST-CHRISTOL-LEZ-ALÈS



LA CASSE de l'ONCLE TOM

- * Pièces détachées
- * Motos d'occasion
- * Peintures origine
- * et personnalisées



30380 St CHRISTOL-LEZ-ALÈS
Tél. 66 60 87 05

FRANCE - MEUBLES

MOBICLUB

1000 m² Exposition

10, Avenue Général de Gaulle B.P.116
30100 ALÈS Tél : 66 52 10 20

— SAINT-CHRISTOL INTERNATIONAL —

SOLIDARITÉ St-CHRISTOL - BIDI

Notre Association "Solidarité St-CHRISTOL - BIDI" se réjouit de pouvoir vous présenter une photo de la savonnerie presque terminée. Tout a été un peu long et difficile, mais bientôt nous espérons pouvoir vous offrir les premiers savons artisanaux de BIDI. Nous profitons de cette nouvelle occasion pour remercier toutes celles et tous ceux, particuliers ou associations qui nous ont aidés avec beaucoup de générosité, et qui méritent bien notre reconnaissance.

L'assemblée générale du 9/11/89 sera pour nous un véritable encouragement. Nos nombreux amis présents ont approuvé notre volonté de prolonger l'engagement de notre ville pour un nouveau projet de grand intérêt local à Bidi : un forage dans le quartier actif (c'est celui de la savonnerie, de l'école, du dispensaire et de la maternité).

Nous attendons donc une étude chiffrée afin de savoir si un tel projet reste dans nos possibilités. Dès que nous pourrons, nous informerons tous les Saint-Christolens afin qu'ensemble nous allions encore plus loin dans cette aide pour Bidi.

Notre ville doit être fière de ce qui a pu se faire là-bas et nous savons qu'une nouvelle intervention dans le Sahel sera soutenue par toute la population.



COMITÉ DE JUMELAGE St-CHRISTOL - CAMPELLO

Le Président du Comité de Jumelage, Monsieur PONSODA, lors des vacances passées auprès de nos amis a eu un entretien avec le Maire. Il a expliqué en détail que les activités dévolues étaient nulles depuis déjà plusieurs mois, et ceci malgré les interventions répétées de Ange ALVAREZ par lettres et durant son instance au mois de Juillet et Août. Le Maire de Campello l'a informé des activités de sa commune pour le Bicentenaire.

Réception à la Mairie avec participation du Consul de France, feu d'artifice. Ce qui dénote un attachement à notre histoire et notre culture. D'un commun accord, il a été décidé d'établir un programme annuel, couvrant les activités culturelles, artistiques, voyages. Ce programme serait élaboré lors d'une visite qui va avoir lieu très bientôt.

Monsieur Jean SIRVIN, Maire de St-CHRISTOL, l'Adjoint aux Relations Internationales Ange ALVAREZ, ainsi que le Président du Comité de Jumelage et les associations désirant participer aux activités pourraient participer à une assemblée où serait décidé les diverses activités et la dynamisation de nos relations réciproques.

Le Président,
Louis PONSODA

ALÈS - RADIO

TÉLÉ VIDEO MENAGER

▲ PHILIPS ▲

4, Avenue de la Gare - 30100 ALÈS
Tél : 66.52.57.36

Art et Menuiserie

MENUISERIES STANDARD
ET SUR MESURES
BOIS - PVC - ALUMINIUM
CUISINES

Rte N 110 - 30380 St-CHRISTOL
TÉL. 66 60 70 31



Salon de coiffure
Les Christolines
30380 St-CHRISTOL-lez-Alès

*L'expérience
et l'innovation
au service
des collectivités
publiques et
privées*

Distribution
Assainissement
Inspection télévisée du
Chauffage
Télésurveillance



SOCIÉTÉ RÉGIONALE DE
DISTRIBUTION D'EAU
TÉL. 66 30 24 06
32 - 34 Quai Boissier de Sauvagny
30100 - ALÈS

DES JEUNES AUX MOINS JEUNES

INCROYABLE !

Deux ans déjà que "les Marmousets" existent et ont accueilli plus de 150 enfants (aussi bien en halte-garderie qu'en crèche). Et certains jeunes parents ignorent encore l'existence de cette structure parentale qui privilégie le respect de la personnalité des jeunes enfants tout en préparant aux diverses relations de la vie en société !

Chaque rentrée a vu la mise en place de nouveaux services :

- En 1987 : ouverture d'une halte garderie à mi-temps.

- En 1988 : ouverture à temps plein et création de 8 places de crèche. Mise en place d'une équipe pédagogique motivée et responsable.

- En 1989 : Grâce à l'effort de la Mairie, d'importants travaux de réaménagement permettent d'améliorer l'accueil d'enfants d'âges différents, tout en respectant les besoins de chacun.

De plus, la mobilisation bénévole des familles a enfin permis de préparer repas et goûter sur place.

Ajoutons enfin que petit à petit, la crèche "Les Marmousets" réalise les deux objectifs principaux qui ont motivé sa création :

- offrir un accueil de qualité aux enfants de 2 mois à 4 ans.

- être un lieu de rencontre et d'échanges autour de la petite enfance (par des activités telles que : permanences, confection des repas, débats, rédaction d'un journal...).

Venez nous voir, la crèche est ouverte, toute l'année, de 7 h. 45 à 18 h. 15, en face de la Mairie (Téléphone . 66 60 92 06).

«HEUREUX, QUI, COMME ULYSSE, A FAIT UN BEAU VOYAGE...»

(Du Bellay)

Nous aussi, nous en faisons souvent des voyages, plus ou moins lointains. Le mercredi 18 Octobre 1989, à 7 heures du matin, nous partons sur la route de Montpellier. Arrivés aux Tavernes, nous entrons dans le brouillard jusqu'à Nîmes, que nous contour-

nous. Le Rhône passé sur le nouveau pont d'Arles, nous filons à travers la Trau ensoleillée et monotone, puis entre les collines provençales et les petites plaines où rougissent les ceps alignés... Et nous voilà à Brignolles dans la Var, centre d'exploitation de la bauxite. A cinq kilomètres au nord, le but de notre voyage c'est le Val, village de 2500 habitants dans une étroite vallée (damier de vignes, d'olivettes, de jardins) entourée de collines.

Nous nous arrêtons à la Cave Coopérative pour prendre un guide, une charmante jeune femme qui nous fait visiter le domaine de Fontainebleau perdu dans les chênes verts.

Le grand Mas est une ancienne magnanerie. Dans les caves voûtées, les énormes fûts de chênes ou de châtaignier sont impressionnants. On est bien sur la terrasse sablée où est servi l'apéritif à l'ombre de trois immenses platanes vieux de 200 et 300 ans ! (vous avez bien lu) autour de la fontaine moussue qui donne son nom au domaine...

De retour à la Cave Coopérative, une autre jeune femme nous guide dans la visite du vieux val.

Au hasard des ruelles étroites et tortueuses, nous visitons le Musée du santon où les collections de santons provençaux et crèches du monde entier ornent les vitrines.

Un peu plus loin, c'est la Maison Claustrale du X^e siècle. De petits santons en argile crue séchent devant la porte; à l'intérieur, le santonnier peint de petites figurines.

Sous les grosses poutres du plafond, tout l'artisanat local est exposé. Nous traversons des placettes ombragées de platanes et, à l'ombre de la massive église Notre Dame, nous goûtons le nougat artisanal avant de revenir au car.

Nous prenons la route de Nice pour aller à "Mini-France" où nous déjeunons avant de visiter le grand parc reproduisant la carte de France avec ses mers, ses fleuves, ses montagnes. On circule d'une région à l'autre en admirant plus de 80 maquettes telles que la tour Eiffel, la Cathédrale de Strasbourg, le Pont du Gard, le Mont St-Michel etc..., encadrées dans une végétation harmonieuse. C'est un vrai régal !

Nous regagnons Brignolles et l'autoroute qui traverse les vignes aux couleurs de l'automne. Au passage, nous remarquons à gauche l'imposante basilique de St-Maximim, à contre-jour dans le soleil couchant.

La nuit tombe. Notre voyage se termine dans la bonne humeur et nous disons "au revoir" sur la place de la Mairie.. C'était un beau voyage !

Emile VEYRUNES



CLIMAT - THERM

CHAUFFAGE : HYDROMOTRIX, S
GEMINOX, etc ...

BRULEURS : MONARCH, GAZ, M
CLIMATISATION : TRANE

Service après-vente assuré par nos

Té1 : 66.60.87.33

B.P.17 - 30380 ST CHRISTOL-LEZ-

A.G.S. INDUS

ALUMINIUM de A

561, route d'Ales

30380 ST CHRISTOL-LES-A

☎ 66.52.36.37

LE PLAFOND TENDU BARI

pour ABAISSER, ISOLER, DEC

RENÉ JALAGUIER

Applicateur exclusif

lessivable * imperméable * ini

920, Route d'Anduze - 30380 ST CHRISTOL

Téléphone 66 60 74 47

Ets

LOUIS PARADIS

MIROITERIE - PEINTUR

30380 St-CHRISTOL-LEZ-A

☎ 66.60.78.31

ST2



Société des transport
l'agglomération alésien

389, Chemin du Viget 30100

Renseignements : 66 52 3

Enfin... au cœur de St-Christol

RÉSIDENCE

LA PYRAMIDE



Un ensemble de qualité

12 logements

- Locaux professionnels et commerciaux

Réalisation : **Valentin Immobilier**

Renseignements-Vente : 15, place Henri Barbusse

ALES - Tél. : 66.52.38.88

— SPORTS EN SALLE —



— LA BOXE FRANCAISE —

LEUR PREMIERE BOUM : UNE REUSSITE !!!

Le 29 Octobre 8%, le Club de Boxe Française de St Christol-iez-Alès organisait pour la seconde fois une Boum gratuite pour tous les enfants scolarisés à St Christol. Cette fois encore, ce fut une totale réussite où près de 250 enfants ont pu danser au rythme de la musique endiablée de l'orchestre "PROVIDENCE".

Tous les ingrédients étaient réunis pour passer un agréable moment. Toutes nos têtes blondes ou brunes, enrubannées de tulle aux couleurs vives et multicolores portaient des coiffures superbes confectionnées par "YOLANDE COIFFURE". Il y en avait pour tous les goûts. Le maquillage était lui aussi à l'honneur, grâce aux talents de Monique ROCHE de "KALISTE BEAUTÉ, Les Christollines.

Dans une atmosphère de fête, nourrie par les talents innés de nos chers chérubins, le chant et la danse étaient au programme. Timidement, mais toujours naturels, certains enfants nous ont fait profiter de leur talent d'artiste. L'ambiance folle de la salle était maintenue avec beaucoup de professionnalisme par l'orchestre "PROVIDENCE".

Nous tenons à remercier tout particulièrement LE HALL DE LA PRESSE, Les Christollines, TIMY, DISQUE VIDEO 2000, ROMANET SPORTS pour tous les cadeaux qu'ils ont offert aux enfants au cours de cet après-midi dansant, ainsi qu'INTERMARCHÉ et sa nouvelle Direction très dynamique qui a offert 250 goûters pour les enfants.

Devant un tel succès nous ne pouvons que vous dire "à l'année prochaine" !

Et encore un grand merci à nos Amis Sponsors.

CONNAISSEZ VOUS LA BOXE FRANCAISE ?

Faites confiance à la boxe française, sport complet, école de caractère qui favorise l'éducation de l'équilibre et de la coordination. Unanimement recommandée par les médecins et les pédagogues, elle développe aussi adresse, vigueur, détente et réflexes. Distrayante, la B.F. dévie l'agressivité naturelle de l'enfant vers des confrontations sans danger et lui permet de se libérer de ses tensions en développant sang froid et maîtrise de soi.

SOYEZ BIEN DANS VOTRE PEAU !

Grâce à la B.F. qui sollicite avec équilibre l'ensemble des muscles et des fonctions vitales. Toujours précédée d'une mise en train poussée et d'assouplissements, sa pratique régulière assure :

- Une élimination en profondeur et un gain de souplesse garants d'une vitalité accrue dans un corps dispos et plus valide.
- Les bienfaits d'un engagement physique sans risque, sous la forme d'assaut courtois, facultatif et adapté aux moyens athlétiques de chacun.
- Un exutoire idéal pour tous ceux que la vie moderne sollicite et fatigue et qui rend aussi apte à se défendre en toutes circonstances.

DES FEMMES QUI BOXENT !

La B.F. favorise et stimule les fonctions et qualités indispensables à la santé et à l'équilibre de la femme. Elle assure notamment :

- Souplesse, coordination, tonus musculaire et vigueur, en améliorant l'harmonie des proportions et des formes.
- Détente, réflexes et courage physique grâce à un entraînement global.

La pratique de l'assaut courtois ensuite, permet d'acquérir des armes dissuasives, techniques et morales dont l'efficacité en cas d'agression, est certaine.

BOXE FRANCAISE, SPORT DE COMPETITION !

Sport de combat fondé sur la tradition et le génie pugilistique occidental qui a essaimé partout, la B.F. est par excellence un sport de compétition. Grâce à l'esprit courtois et à des règlements rigoureux, toutes les formes d'engagements physiques sont possibles, à tous les niveaux d'intensité. De l'assaut, accessible à tous au combat total, très spectaculaire, qui s'adresse à une élite parfaitement préparée. Le développement international actuel de la B.F. permet à ses pratiquantes et pratiquants de viser une carrière sportive aussi valorisante que celles offertes en d'autres disciplines. Il rend possible son enseignement dans le cadre d'une profession.

INFORMATIONS : COMPTE-RENDU DU PREMIER TRIMESTRE

La première récompense de ce début de saison s'adresse à un Junior du Club : Yannick GARCIA, qui s'est incliné en 1/2 finale des Championnats de France face à un compétiteur particulièrement titré.

Deuxième satisfaction avec la sélection de 3 Seniors pour les Championnats de France : ORDONO Serge, BONZI Marc, CHABANIS Pascal, également sélectionné pour la Coupe de France de Style.

Cette année, le Club fait un effort pour les jeunes et engage 5 moins de 16 ans en Championnat de France, qui débiteront avec les sélections départementales en Janvier. Il s'agit de : Rachel AUPETITGENDRE (Féminine), BOUVIER Alexandre, ALVAREZ Sébastien, TISON Romuald et CHANTEGREL Davy. L'École de Boxe Française quant à elle, a eu d'excellents résultats en Championnat du Gard et en Championnat Régional du Languedoc-Roussillon, ce premier trimestre.

Ont été champion départemental et régional : Davy CHANTEGREL et Benjamin AIT.

- **Champions de Ligue** : ROUX Romain, MIALON Samuel, ALVAREZ Sébastien, BOUVIER Alexandre, CHANTEGREL Davy, AIT Benjamin.

- **Vice-Champion** : BAFFIE Clément, FRANCE Nicolas, TISON Romuald.

- **Ont fini Troisième** : GOURBIN Lilian, BONOMO Timothée, AROCENA Anthony, LOCHERON Yann.

CAUSSE James.

Ont été Champion Départemental : LE BELLEC Mathias, ALIAGA Sylvain, AROCENA Anthony, BAFFIE Clément, GOURBIN Lilian, CHANTEGREL Davy, AIT Benjamin.

Ont terminé second : BONOMO Timothée, MIALON Samuel, SIE Sébastien, ROY Areski, CAUSSE James, AUPETITGENDRE Rachel, BOUVIER Alexandre, TISON Romuald.

1/2 Finaliste : FOUCARD Gaël, ROUQUETTE Hervé, ALVAREZ Sébastien, FRANCE Nicolas, GAY David.

L'ASSC Boxe Française ne peut que se réjouir de ces résultats des plus encourageants pour l'avenir du Club et tient à féliciter tous ces compétiteurs pour leurs excellentes prestations, résultats de beaucoup de persévérance.

HORAIRE DES COURS

* ENFANTS : le MARDI de 17 h à 18 h et le VENDREDI de 18 h 30 à 19 h 30.

* ADULTES : le MERCREDI et le JEUDI de 19 h à 20 h 30 et le SAMEDI de 18 h à 20 h.

ECOLE DE CONDUITE



Les Christollines - Tél. 66 60 9
30380 ST CHRISTOL-LEZ-AL

A PARTIR D'00

TRAITEUR
Repas domicile

Collectivités tout nombre
toutes distances



Lionel GARCIA

Rte de Montpellier (Ancien Ets Sanit C
30380 St-CHRISTOL - 66 86 17

Vite faitBien frais !

A votre service ... tous

TIMY

SUPER MARCHÉ

Tél. 66.60.70.24 Saint Christol-lez-

— Parking —

LITERIE
CONS

FABRICANT

Tout ce que vous ne trouvez pas a
ou tout ce que vous vouliez savoir sur

Robert DECORET

Les Christollines - St Christol les A

Tél. 66.60.76.76

— SPORTS EN SALLE —

JUDO-CLUB St-CHRISTOLEN

MAISON POUR TOUS, devant LA MAIRIE
DE St-CHRISTOL-LEZ-ALES
RENSEIGNEMENTS ET INSCRIPTIONS sur place.
TÉL. 66 60 73 81

HORAIRE DES COURS :

MARDI :

à BAGARD, au FOYER COMMUNAL
ENFANTS, garçons et filles de 5 à 9 ans :
de 17 h 30 à 18 h 30

ENFANTS, garçons et filles de 10 à 15 ans :
de 18 h 30 à 19 h 30

ADOLESCENTS, ADULTES et FEMININES :
de 8 h 30 à 20 h.

GYMNASTIQUE, RENFORCEMENT Musculaire et Articulaires,
Assouplissement Général, Etude des chûtes, Techniques
Judo debout et au sol, Katas judo et SELF-DEFENSE

MERCREDI :

ENFANTS, garçons et filles de 5 à 10 ans :
de 14 h 15 à 15 h 15.

ENFANTS, garçons et filles de plus de 10 ans, ADOLESCENTS,
ADULTES et FEMININES :

de 15 h 15 à 16 h 15.

GYMNASTIQUE, JUDO et SELF-DEFENSE
VENDREDI :

MAISON POUR TOUS (devant la Mairie)
St-CHRISTOL LEZ ALES

ENFANTS, garçons et filles de 5 à 9 ans de
17 h 30 à 18 h 30.

ENFANTS, garçons et filles de 10 à 15 ans de
18 h 30 à 19 h 30

ADOLESCENTS, ADULTES et FEMININES de
18 h 30 à 20 h.

GYMNASTIQUE, RENFORCEMENT MUSCULAIRE et ARTICU-
LAIRE, ASSOUPPLISSEMENT GENERAL, ETUDES DES CHU-
TES, TECHNIQUES JUDO DEBOUT et AU SOL, KATAS de
JUDO et SELF-DEFENSE.

RENSEIGNEMENTS et INSCRIPTIONS SUR PLACE
TEL. 66 60 73 81

Madame, Monsieur, avant de vous inscrire dans un Club d'ART
MARTIAUX assurez-vous que les cadres ont la compétence néces-
saire afin d'éviter des erreurs dans la pratique d'une activité, les
compétences requises sont sanctionnées par un diplôme de pro-
fesseur ou d'éducateur sportif DIPLOMÉ D'ETAT.

JUDO CLUB SAINT CHRISTOLEN Association loi 1901 déclarée.

SIEGE SOCIAL :
MAISON POUR TOUS
30380 St-CHRISTOL LEZ ALES
TÉL. 66 60 73 81 / 66 52 88 59

PRESIDENT D'HONNEUR
Docteur Pierre HOURCADE
PRESIDENT ACTIF
M. Jean-Paul GARDES
VICE-PRESIDENT

M. Jean-François BELLARIA (ceinture noire)
SECRETAIRE : Mme PAITA Marie
SECRETAIRE ADJOINT

M. Frédéric GARDES (ceinture marron)

TRESORIER : M. Rémi ACHARD

TRESORIER ADJOINT : Mme Simone BERGER
DIRECTEUR TECHNIQUE

M. Xavier COMBE (ceinture noire, Professeur de Judo D.E.)

COMMISSION DES JEUNES

Thierry LACOMBE - Isabelle COMBE

Didier BONNAURE - Bruno GLEYZE

Nathalie VILLARET - Karine GARDES

Sébastien BERENGUEL - Frédéric COSTE

Christian COURET - Frédéric GARDES

Patrick ARNAL - Muriel VIDAL

PROFESSEUR

Xavier COMBE Professeur de Judo, Educateur Sportif Diplômé
d'Etat

ENFANTS : Pourquoi LE JUDO ?

Le judo, activité sportive éducative convient parfaitement à tous les
enfants (sauf contre indication médicale) dès l'âge de 5 ans. Le
judo permet d'aider l'enfant, garçons et filles à avoir un dévelop-
pement équilibré et de s'épanouir pleinement.

Les séances d'entraînement sont basées sur: le renforcement de
la latéralité, prise de conscience des segments corporels, notion
du rythme, de déplacement, prise de conscience du rôle important
de la respiration, renforcement musculaire et articulaire, canalisa-
tion de l'énergie, transformation de l'agressivité en combativité
contrôlée, apprentissage des chûtes judo afin de tomber dans toutes
les positions sans se faire mal, étude et pratique des différentes
techniques judo debout et au sol.

Le judo peut être pratiqué par tous, enfants et adultes quelles que
soient vos capacités physiques, sans limite d'âge, il suffit de travailler
progressivement et on obtient de bons résultats.

Au niveau adultes (hommes et femmes) le judo permet de s'exprimer
complètement, la variété des techniques proposées permet à
tous de choisir ce qui leur convient le mieux: Techniques debout ou
au sol, gymnastique, katas de judo, self-défense, etc... et aussi
l'étude des chûtes judo ce qui permet de tomber sans se faire mal.

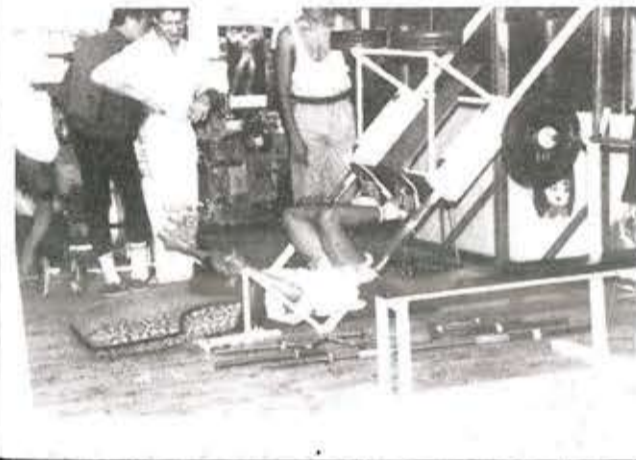
CINQ ANS D'EXISTENCE
POUR LE PHYSIC CLUB !

En effet, au mois de Février prochain le Club fêtera ses cinq ans
d'existence. C'est avec une moyenne fort honorable de vingt trois à
trente adhérents que le Club fonctionne. Autant d'hommes que de
femmes s'entraînent, l'âge des adhérents est aussi très divers. Le
Club a évolué aussi bien en matériel avec l'achat de nombreuses
machines à charge automatique, dont les dernières acquisitions :
Machine à hanches et fessiers, machine à adducteurs, machine à
biceps et machine à deltoïdes postérieurs. Ainsi qu'au point de vue
horaires, avec une ouverture du Club le Mardi après midi et le Jeudi
après midi de 15 heures à 20 h 30. Pour les autres jours, les heures
d'ouverture restent inchangées.
Lundi, Mercredi, Vendredi de 18 heures à 20 h 30 et le Samedi de
17 heures à 19 heures.

Au Club on poursuit un travail sérieux, d'où l'apparition de résultats
très encourageants sur certains adhérents. Ceci dans une
ambiance sympathique et bonne enfant.

Les projets sont la participation au Forum des Associations au mois
de Février et la création d'un inter-club (compétition de force ami-
cale). Si vous voulez nous rejoindre, contactez :

M. André BENOIT - Téléphone. 66 60 89 05



TAIDO

Le mercredi 13 Décembre, les Taidokas et leurs parents se sont
retrouvés à La Maison Pour Tous, à l'occasion de la remise des
grades qui s'est déroulée au cours d'un goûter apéritif, où les
gâteaux fabriqués par les élèves et leurs mamans connurent un
succès mérité.

Tous les pratiquants obtinrent, à juste titre, un grade supérieur à
celui qu'ils avaient, ce qui prouve leur assiduité à suivre les cours
et leur facilité à s'adapter à cet art martial si différent des autres.
Parmi eux, Adeline a su avec brio obtenir sa ceinture marron et à
ce sujet, nous lui avons posé quelques questions :

- Adeline, quel âge as-tu ?
- J'aurai 13 ans le 22 Janvier.
- Depuis quand pratiques-tu le Taïdo ?
- Depuis que j'ai 7 ans 1/2
- Et tu as toujours continué, sans interruption ?
- Oui, je crois que j'ai aimé cela tout de suite; à mon avis pour prati-
quer un art martial, il faut beaucoup aimer.
- Qui t'as donné le goût de pratiquer ?
- Tout d'abord mon père, qui a fait pas mal d'arts martiaux, et puis
ma rencontre avec Maître CASSOL. Le premier jour où je l'ai vu, j'ai
su qu'il avait un "plus", il est super quoi !
- Que t'apporte le Taïdo ?
- D'être plus sûre de moi, de me sentir plus à l'aise avec les autres.
- Quel conseil donnerais-tu à des enfants de ton
âge ?
- De venir tout de suite nous rejoindre au Club. L'ambiance y est
super sympa !
- Et bien, merci Adeline d'avoir répondu à nos questions et bonne
chance sur la voie du Taïdo.

Pour faire comme elle, vous pouvez continuer à vous inscrire les
lundis et mercredis de 18 h à 20 h et de 4 à 99 ans !

Nous vous signalons que, comme l'année dernière, le Taïdo Club
St-Christolen organise une soirée en faveur du village de Bidi, le
samedi 31 Mars, avec les écoles du village, le groupe AFRICA...
etc...

Nous souhaitons vous y retrouver aussi nombreux et pourquoi pas
plus que l'année dernière.

Le Secrétaire du Taïdo Club

VOTRE St-CHRIS
VIDEO RADIO - TÉLÉ - VI
CLUB LA QUALITÉ

LE SERVICE LES PRIX L'ACCU

123, Avenue de la Pyramide
30380 St-CHRISTOL-lez-ALÈS
TÉL. 66 60 81 56

PEPINIERES
NIEL - PASCA

30380 St Christol lez Alès
Route d'Alès - Montpellier
Tél. 66.60.79.64



Clinique du
et du cu



- Réparation - Soudure s
- Recoloration cuir
- Refection à neuf
(auto-ameublement)

629J, route de Mo
30380 ST CHRISTOL
66.60.9
(derrière les meubles)

FERNAND PASTOR

Fuel, charbon, ramonage, entretien de
Nettoyage de cuves à fuel
Tous les lubrifiants de la Société

3952, Rte de Montèze TÉL. 66
30380 St-Christol-lez-Alès 66



TABAC - JOURN

Roselyne

CHAPÉ

Rue du 19 Mars

30380 SAINT-CHRISTOL LES

IMPRIMERIE JACKY REY

FAIRE-PART MARIAGES - NAISSANCES
CARTES DE VISITE

TOUS LES IMPRIMES

10, Qual Ferréol ALES - Tél. : (66) 30.

— SPORTS EN SALLE —

KARATÉ St-CHRISTOLEN

Le Karaté connaît un développement spectaculaire chez les enfants.

Ils sont plus de 100 000 en France. Des millions dans le monde. Ils n'ont pas choisi le foot, le golf ou le tennis. Ils ont entre 6 et 17 ans: ce sont les enfants du karaté.

Têtes blondes ou brunes, filles et garçons, karatékas d'aujourd'hui, mais surtout de demain, les jeunes forment un immense réservoir de talents et d'espoir. S'ils rougissent encore au moment de la réprimande, l'environnement moderne a considérablement modifié leur approche du karaté. Vers quel enseignement s'orienter? Comment perpétuer une envie peut-être passagère ou la simple obéissance au désir parental? Spécialiste de l'enseignement juvénile à Alès et sa banlieue la plus proche André MARCEL a été interrogé par l'attaché de presse Bushido karaté, Bruno SOULIER.

B.S. - Puisque ce sont les parents qui inscrivent leurs enfants au karaté, quels sont à ton avis les stimuli qui les incitent à le faire, et notamment quelle éducation espèrent-ils du karaté?

A.M. - Pour eux, le karaté incarne la discipline. Les parents d'aujourd'hui ont du mal à avoir leurs enfants en main. Ils redoutent le laisser aller dans les écoles, et l'environnement moderne risque d'éparpiller davantage l'enfant. Alors que le karaté se démarque de beaucoup d'autres institutions par son image de discipline.

B.S. - As-tu un programme spécial d'entraînement Comment divises-tu les catégories d'enfants?

A.M. - Il y a plusieurs catégories: par exemple, de 6 à 10 ans, je fais trois cours différents. L'entraînement est donc très partagé. En fait, je leur propose de travailler à la carte et je reste très attentif à leurs demandes. Les enfants ne s'expriment pas comme les adultes. Avec eux, il faut savoir anticiper davantage et leur permettre d'évoluer en ne les laissant pas s'écarter des principes du karaté, et tout en prenant du temps de les faire grandir. C'est un peu le paradoxe de l'entraîneur qui reçoit un élément ayant de bonnes dispositions et qu'il veut emmener à un haut niveau. On fait le forcing sur l'entraînement pour atteindre un but précis, et parfois on oublie des choses en route.

B.S. - Les gens ont été surpris par le sérieux de l'esprit sportif des enfants, en rencontre et sur le dogo (club).

A.M. - Avec les enfants, on est obligé de se remettre en question car en grandissant, on oublie souvent ce qu'est un enfant. Au niveau de la concentration que les enfants peuvent fournir, je n'ai pas été surpris du tout. Autant un enfant peut-être turbulent, autant l'instant d'après s'il comprend par lui-même que l'activité est sérieuse, il se métamorphose. Je suis moi-même comme cela dans une aire de combat, de rencontre etc...

Si j'ai pu hériter de ce comportement, c'est au travail des enfants qui m'ont appris que rien ne sert d'être toujours sérieux, et qu'au contraire la concentration est bien meilleure lorsqu'on a été décontracté avant. Pour moi, les enfants représentent le vrai côté du karaté: on se retrouve dans une salle avant tout pour avoir des contacts humains, sociaux. Si l'enfant sent que la personne qui le dirige est sincère et lui fait confiance, il rentre dans le jeu et donne le meilleur de lui-même.

B.S. - Quelles sont les premières qualités que tu cherches à développer chez un enfant?

A.M. - Il ne faut pas excéder avec les enfants. Je ne cherche pas à faire de statistique, de pourcentage. Je recherche avant tout le bien-être de l'enfant. Je crois qu'il faut tenter de leur donner une identité avant tout, et le costume qu'ils portent, le kimono, doit être une base à cette identité. Maintenant, un jeune enfant va beaucoup «naviguer» au niveau des sports. Il fera du karaté pendant un an, puis changera, et... reviendra, si ses souvenirs sont bons. C'est pour cela que je ne cherche pas à développer des qualités précises, mais plutôt à faire rentrer le karaté dans les moeurs et amener le maximum de soi vers l'enfant.

B.S. - Utilises-tu un système de punition-récompense avec les enfants?

A.M. - La punition, c'est simplement «au coin les mains dans le dos», et donc la privation du cours pendant quelques minutes. Si c'est vraiment un turbulent, on s'arrange pour l'envoyer au coin pendant un moment du cours qui lui plaît particulièrement. La récompense, c'est de citer le nom. A partir du moment où on cite le nom d'un enfant, c'est une super-récompense. Si en plus on lui fait exécuter une technique seul pour montrer aux autres, c'est le plus beau cadeau qu'on puisse lui faire.

B.S. - Face à un enfant découragé, comment agis-tu?

A.M. - Un entraîneur verra les mêmes enfants à peu près deux fois par semaine. De plus, il traitera un groupe, et non pas des cas isolés. Malheureusement, lorsqu'on s'aperçoit qu'un enfant a des problèmes, c'est qu'il est déjà trop tard. L'enfant se cache si bien lorsqu'il a un problème que l'entraîneur ne voit pas toujours ce changement. A mon avis, il faut laisser faire l'enfant. Si cet enfant désire parler de son problème, il s'arrangera pour le faire lui-même ou par un copain. Aller directement vers l'enfant solutionne rarement le problème. En général, ils s'arrangent eux-mêmes, et parfois l'enfant crée lui-même ses problèmes, et cela peut durer très longtemps.

B.S. - Merci André MARCEL.

Le prochain article sera le karaté féminin.
(texte et photos Bruno SOULIER)



Bâton long 2 mètres environ attaque Bruno SOULIER contre SAÏ (trident de la mort) - André MARCEL - GYAKU ZUKI (coup de poing contraire à la jambe avancé à la tête).

Bruno SOULIER - CHUDAU ZUKI (coup de poing moyen) André MARCEL contre attaque - YOKO YEN (coup de pied latéral à la gorge).

DUNLOP

30380 St CHRISTOL LEZ ALES

Ets. TOIRON Marcel
☎ 66.60.85.41

Pneus: équipez-vous
chez un spécialiste
bien équipé.

ETS WEISSE et FILI

GLACES GERVAIS
SURGELES F

Avenue de Montpellier Tél : 66.60.78.
30380 St CHRISTOL-LEZ-ALES

SALON YOLAN

SALON M
Coiffure de l
59 Av. Général de Gaulle - 66 60 99 53
ST-CHRISTOL-LEZ-ALES

CAVE COOPERATIVE DE
St-CHRISTOL-lez-ALES
(Vente aux détail)

VIN DE CONSOMMATION COURAGE
VIN DE PAYS COTEAUX CEVENOIS
ROUGES * BLANCS * ROSES
MOUSSEUX METHODE CHAMPENOISE
OUVERT DU LUNDI AU SAMEDI IN

CORDONNERIE
DE LA PYRAMIDE

Imprimerie - Clés
M. AUJOULAT B.
SAINT-CHRISTOL-LEZ-ALES

Maçonnerie Générale - Villa clé en main - Rénovation



M. PIALAT

DECORATION SCULPTURE AVANT-PROJET PERSONNALISE
technologie et design de la maison - dessin assisté par ordinateur
Piscine - Taille de Pierre

2121, Route de Montèze - St CHRISTOL-LEZ-ALES

Tél : 66.60.73.83



PATY MEUBLES
FABRICANT

Spécialistes du Meuble en Pin massif

Chambres - meubles sur mesure

5, rue Jules Cazot 30100 ALÈS - T. 66 52 10 10

— A. S. C. L. —

ASSEMBLÉE GÉNÉRALE

(environ 60 personnes)

MOT DU PRÉSIDENT:

- Constat de l'évolution de l'ASCL : chaque Section devenant de plus en plus autonome.

Il existe, cependant, des moments de rencontre : le Réveillon, les 10 Kms de St-Christol.

La fête de l'ASCL supprimée depuis 2 ans, en raison en grande partie des travaux effectués sur l'ancien stade, devrait revoir le jour peut-être sous d'autres formes.

Activités de l'ASCL comprennent : Tennis, Tennis de table, Volley, Basket, Gymnastique Volontaire, Belote, Ski de fond, Vélo...

Le Président regrette que lors des manifestations extraordinaires de certaines sections ouvertes à tous il n'y ait pas plus de participation des autres sections; peut-être faudrait-il davantage d'informations...

Regret de la disparition du Voyage de l'ASCL.

BILAN FINANCIER : J. PUEL

Bilan à peu près équivalent à celui de 88. La saison 88/89 laisse un excédent de 81,58 F. Avoir au 30 Septembre 1989 de 30.066,28 F (29.984,70 + 81,58)

PAROLES AUX SECTIONS

TENNIS DE TABLE: O. FLOUTIER

La section est toujours tournée vers les jeunes. Le Club est le seul à représenter le Languedoc en cadets. Nombreux titres en cadets-juniors. Victoire en coupe du Gard. Renaissance du Club féminin. Peut-être "montée" en National 1. Projets: Continuation avec les jeunes. 16 nouveaux joueurs (benjamins, 8 licences offertes à de jeunes joueurs. 4000 F partent en stage.

VOLLEY-BALL: P.J. PASINETTI

P.J. Pasinetti nouveau Président et également entraîneur des minimes et cadettes. Véronique JEAN entraîneuse des benjamins + écoles. Beaucoup de jeunes: 2 équipes benjamins + 2 équipes benjamins. 1 équipe cadette + 1 équipe junior F. Difficulté à former des garçons après le niveau benjamin. Optimisme pour 1989/90.

TENNIS: P. DUPUY

A peu près 200 adhérents. 16 équipes engagées. Equipe 1 masculine a raté la "montée" par 5 à 4. Equipe minime mixte a particulièrement brillé. Lors de l'A.G. de la section tennis, il a été décidé d'admettre 20% de "non St-Christolens". Les 2 prochains terrains de tennis seront livrés le 15 novembre 89. Restructuration de l'école de tennis avec 70 jeunes. La section se porte bien aussi au niveau "féminines".

BASKET: G. BESSON nouveau Président

Nouveau démarrage de la section 40 à 50 joueurs. Baby-basket fonctionne dès 4 ans.

REVEILLON

Un autre Club ayant retenu la Maison Pour Tous depuis janvier 1989, se pose le problème du Réveillon. Doit-on supprimer le dit réveillon ? Non, de l'avis général ! Doit-on utiliser la salle du 3^e âge ? Non, de l'avis général, car difficultés de faire cohabiter 2 réveillons dans le même bâtiment. Il est décidé de demander au Maire l'autorisation d'utiliser la Salle Polyvalente du Foyer en précisant bien qu'il s'agit d'une utilisation exceptionnelle.

10 KMS DE St-CHRISTOL 89 - 9^e édition

Gros problème à cause du nombre peu important de bénévoles. Proposition de créer "une commission des 10 kms" et ne pas engager la course si moins de 15 volontaires. Le nombre de coureurs stagne certainement par rapport aux lots ! Il est à remarquer également qu'il y a de moins en moins de St-Christolens.

FETE DE L'ASCL

Proposition d'envoyer un questionnaire à chaque section.

LOTO

Proposition de J. PUEL: Pour motiver davantage les sections, répartir les bénéfices ! Loto le 26 Novembre à 17 h.

QUESTIONS DIVERSES

M. CHAPON parle des dégradations des installations et prévoit une diminution des subventions pour les Associations coupables. J.P. BRICE parle du terrain de tennis N° 2 plein de boue.

DEMISSION DU BUREAU

Appel à candidatures -
Nouveau conseil de l'ASCL 89/90

Gilbert BESSON - Pierre BOUCHICOT
Michel CHMIEL - François DAVID - Jean DEDIEU
Jean-Claude DELCROS - Nicette DREYFUS
Pascal DUPUY - Régine GRAPELOUP
Robert HARDY - Violette MONNIER - Michel NICOLLE
Patrick PONGE - Jacques PUEL - Rémy SOLEIROL

Hervé TEISSONNIERE - Annie VERRIEUX

Vote à l'unanimité

Apéritif et buffet froid pour tous

CONSTITUTION DU BUREAU

Président : Robert HARDY

Vice-Présidents : Michel CHMIEL et Michel NICOLLE

Trésorier : Jacques PUEL

Trésorier-Adjoint : Jean-Claude DELCROS

Secrétaire : Nicette DREYFUS

Secrétaire-Adjointe : Régine GRAPELOUP

* Délégués O.M.S. : R. HARDY

Tennis: P. DUPUY - T.T. : F. DAVID

Volley: P. PONGE - B.B. : H. TEISSONNIERE

* Délégués O.M.C.

A. VERRIEUX - V. MONNIER - N. DREYFUS

* COMITE des FÊTES :

R. HARDY - R. SOLEIROL - N. DREYFUS

Sup. : R. GRAPELOUP

A.S.C.L. TENNIS DE TABLE

PARLONS CHIFFRES

Les statistiques sont à la mode. Pour un oui ou un non, Monsieur tout le monde se voit infliger une avalanche de chiffres qui, paraît-il, permettent d'analyser des situations et de prévoir l'avenir.

L'ASCL TENNIS DE TABLE ne pouvait donc échapper à la règle, et c'est ainsi que nos "excités de la calcullette" se sont mis au travail.

Pour la saison 89/90, 61 joueurs ont pris leur licence au Club, non compris les 14 cartes loisirs adultes et les 24 "contrats bleus" des écoles primaires qui changent toutes les 4 semaines.

Par catégorie d'âge le Club comprend 50 % de Seniors, 17 % de Juniors, 10 % de Cadets, 11 % de Minimes, 7 % de Benjamins, 5 % de Poussins.

Les filles représentent 18 % soit 7 % de plus que la moyenne nationale par club. 60 % des licenciés habitent St Christol. 40 % viennent de l'extérieur pour taper la petite balle sous la Pyramide, Alès : 9 - Vézénobres : 3 et un joueur des communes suivantes : St Martin, Rousson, Salindres, Ozon, St Chaptas, Sommières, St Privat, Anduze, Ribaute, St Jean du Pin, Boisset.

Les compétitions vont nous voir disputer 108 matches de championnat soit 1882 parties, 5 tours de championnat individuel, 6 stages, 2 "top 24", 2 inter-clubs et un grand prix.

Près de 300 balles ont été utilisées lors des entraînements.

Ne sont pas encore comptabilisés le nombre de regards noirs lancés aux adversaires, les paquets de cigarettes fumées par certains lors des rencontres "serrées" et bien entendu, le nombre de bouteilles en tout genre ayant servi à arroser les victoires ou à noyer les défaites. Tout cela sera comptabilisé en 90/91, c'est promis !

Bravo à ceux qui auront lu notre article jusqu'au bout et qu'ils se rassurent, le tennis de table c'est avant tout, du sport et rien que du sport ! A cent pour cent !

A.S.C.L. TENNIS

La section TENNIS de l'ASCL se porte bien, c'est comme cela de vieilles évidences qui sont bonnes qu'elles sécurisent et réconfortent.

Le nombre d'adhérents constitue le signe extérieur de cette santé, les modes passent, les enthousiasmes, les humeurs parfois vont folâtrer ailleurs. Ce que les retardataires auront réprimé leurs oublis et étourdis auront sauté dans le train déjà en marche l'ASCL Tennis aura franchi le cap des 200 adhérents allégresse de bouchons propulsés. Ça s'arrose !

Parmi eux, 84 jeunes d'ores et déjà. Imposante qui, des Poussins aux Juniors alimente, toutes les de garçons et de filles qu'encadre un moniteur et ses quatre assesseurs. Un temps est consacré à la technique, un autre est réservé à l'instruction tactique parallèlement. Cette restructuration de notre école que aussi des stages épisodiques, et, cela va de soi, des stages.

Les adultes eux-mêmes, qu'ils fassent ou non de peuvent suivre, soit des cours de perfectionnement ces d'entraînement. En outre, chacun peut trouver un large éventail d'équipes, qu'il figure parmi les classements régionaux ou qu'il concède à sa mode respectable du non-classement !

Peut-être est-il bon de rappeler que la carte de la section de l'ASCL qui conditionne le bénéfice de ces diverses être acquise par tout Saint Christol au prix de 130 F et de 170 F (tarif adulte). Qui pourrait prétendre que notre cité n'est pas mise à la portée du plus grand nombre autre club voisin pourrait se prévaloir de cotisation des pour en ouvrir à tous la pratique ?

Constamment tournée vers l'extérieur, en outre, ne a prévu d'organiser à nouveau son grand tournoi organisé par la Fédération, qui, pendant trois semaines fait de Saint Christol un des hauts lieux du tennis.

L'édition 90 aura lieu du 28 Avril au 13 Mai. Préalablement en Janvier, se seront déroulés des championnats départementaux des plus de 35 ans. La Fédération du Gard nous a confié l'organisation de l'épreuve d'importance.

Cependant, si toutes ces activités tennistiques sont nous désormais, ce n'est pas par miracle ! Nous devons point il était devenu impossible de gérer un groupe cette ampleur avec des infrastructures seulement pour un lancement expérimental. Les deux courts réalisés permettront désormais non seulement de puisque la location de courts hors de la commune rante, deviendra exceptionnelle, mais aussi une plieuse des horaires, en particulier le mercredi où est employé par les enfants à des activités si diverses.

Gardons-nous cependant de tomber dans l'euphorie jamais très bon de se mettre en orbite de nombreux béatement son microcosme, même radieux. La section est en état précaire, celle d'une section sportive n'est cette dure règle. Tout est sans cesse à recréer; tout pas périlleux.

Et puisqu'il faut préserver les espèces menacées pensons à tous ces bénévoles sans lesquels rien n'apprécions dans maints domaines ne pourrait se chacun à son niveau fait seulement un peu. leur tâche s'en trouvera allégée.

BONNE ANNÉE et pas seulement tennis à toutes et à tous.

Garage Les Christollines

S.A.R.L.

André POUZOL
Agent RENAULT



Rte d'Aduze
Tél. 66 60 76 31
30380 - St-CHRISTOL LEZ ALES



— SPORTS DIVERS —

ASCL section BASKET-BALL "VIRAGE"

Pour sa quatrième année, la section Basket-Ball a pris un nouveau virage. Avec sa nouvelle équipe dirigeante, la section a décidé de porter son attention sur la jeunesse, afin de pouvoir créer une base solide pour les années futures.

Cette section est composée de deux équipes participants au championnat départemental:

- l'équipe des minimes garçons, composée de 11 joueurs de 13 à 15 ans, entraînée par Monsieur Hervé TEISSONIERE. Cette équipe a jusqu'à présent gagné trois des quatre rencontres déjà effectuées.

- l'équipe poussine, composé de 15 enfants de 8 à 11 ans. Elle est entraînée par deux joueurs de l'équipe minime, Stéphane et Sébastien, encadrée par un membre du bureau.

L'équipe des BABY (qui elle ne participe pas encore au Championnat mais cela viendra...), est composée d'une vingtaine d'enfants entre 4 et 7 ans. Cette équipe, ou l'on fait découvrir, grâce au Basket, le plaisir de jouer en groupe et de pratiquer un sport complet. Elle est encadrée par cinq personnes, Mesdames AITELLI et BESSON, ainsi que Melle SERIN Sarah et de nouveau Stéphane AITELLI et Sébastien GRAZIANI (Minimes garçons).



Les jours et heures d'entraînements :

- Enfants nés entre 74 et 77, le mardi de 18 h 15 à 19 h 45
- Enfants nés entre 78 et 81, le mercredi de 14 h 30 à 16 h
- Enfants nés entre 82 et 85, le mercredi de 13 h 30 et 14 h 30

La section Basket souhaiterait créer une équipe de Basket détente. Toutes personnes intéressées par cette équipe, peuvent se faire connaître le mardi soir auprès de l'entraîneur de l'équipe minime.

Le Club de Basket de l'ASCL, vous souhaite leurs meilleurs vœux pour l'année 1990.

CYCLISME

L'Association Cyclo-Tourisme de Saint Christol-lez-Alès a, au cours de sa dernière réunion, et en accord avec ses membres et différentes autres associations cyclistes, défini les dates de randonnées qui seront organisées à Saint Christol-lez-Alès.

La première randonnée a lieu le 18 Mars 1990, la seconde le 8 Septembre 1990. Par contre, notre Association organise aussi une randonnée en Vallée Borgne le 8 Juillet 90, cela fait donc trois sorties prévues et organisées par le Club.

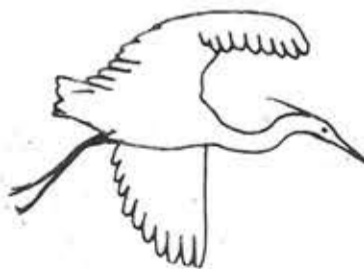
Par contre, celui-ci se présentera dans des randonnées organisées par les associations cyclistes de la région alésienne et d'autres dans différents départements, tels que l'Hérault et le Vaucluse.

Si vous désirez vous joindre à nous pendant la saison hivernale, les sorties du Club sont prévues le dimanche matin à 9 H 00, départ de la Pyramide.

En Février, des petits parcours seront prévus le mercredi à 13 h 30, départ Place de la Mairie pour les jeunes désirant pratiquer le cyclisme. Ils seront encadrés par des personnes compétentes en matière de cyclisme. Préparez-vous en attendant les sorties !

Le Président, les Membres du Club, vous présentent leurs meilleurs vœux et vous souhaitent de passer de bonnes fêtes. Dès Février, soyez prêts à nous rejoindre dans les randonnées.

Le Bureau.



Réseau MT et BT - Poste de transformation
Eclairage public, stade, tennis
Electricité industrielle

Valette et Cie

Avenue d'Anduze - B.P. N° 47
30101 ALÈS Cedex

Foration - Pompe immergée
Pompe de surface - Equipements électriques
Amélioration de prise de terre

F.T.I.

Forages et Techniques industrielles
Chemin de la Luquette - 30100 ALÈS - Tél. 66 52 06 72

Michel BOUCHET

PEINTURE DE
TAPISSERIE TOU
CREPIS P

MONTELVIEIL - St CHRISTOL-LEZ-ALES
Tél : 66.60.86.93

MOTOCYCLES CHRIS



REPARATIONS - VENT

Motoculture - Cycles - Cyclos

2355, Route de Montpellier - T. 66.60

ST CHRISTOL-LEZ-ALES

VAUGEOIS Clau

INSTALLATEUR CHAUFFAGE C

GAZ - ELECTRICITE - MAZO

BOIS - CHARBON

SPECIALISTE POMPE A CHA

291, chemin des Rochers - Tél. 66 60
30380 SAINT-CHRISTOL-LEZ-ALES

EBENISTERIE

s.a.r.l. SOULIER et

Agencements de Commerce
Comptoirs de Bar

Route d'Anduze - Tél. 66.60.77.
30380 SAINT CHRISTOL-LEZ-

MACHINES A BOIS - OUTIL

Ets R. CLAPT

Route Nationale

30380 St-CHRISTOL LEZ ALES

Tél. 66 60 78 11



DES CHR

Mr Alain
30380 St-CHRISTOL-LEZ-ALES - 66

— SPORTS DIVERS —

Tour d'horizon au Tennis Club de Boujac

L'ASSEMBLÉE GÉNÉRALE

Elle s'est déroulée début novembre en présence des nombreux adeptes du Club. Le Président Charly RAMANANA s'est félicité de la progression substantielle des adhérents de l'association. En effet, le T.C. Boujac compte aujourd'hui 167 membres, ce qui prouve qu'un travail de fond a été accompli. Il a accueilli avec satisfaction l'arrivée des nouveaux, certains d'entre eux étant prêts à s'investir, eux aussi, pour le développement du Club. Le trésorier Philippe ALBARET a dressé un compte-rendu complet des finances, le bilan s'équilibre mais le Secrétaire Jean-Pierre JOUTARD a fait remarquer le poids considérable de charges représentées par les travaux d'entretien; il a laissé toutefois entrevoir une amélioration dans ce secteur d'activités. Au passage donnons coup de chapeau à Jean-Marc BONNEFOI pour sa contribution active.

Le responsable Fédération Pierre ANGELINI a effectué un premier point sur les équipes engagées au championnat; deux des formations de la 3ème division sont bien placées pour la montée; l'équipe de 1ère division messieurs se comporte bien dans sa poule; les équipes jeunes réussissent bien elles aussi; il a souhaité que l'équipe féminine réagisse afin d'évoluer la saison prochaine toujours en 2ème division.

Le secteur communication sera renforcé avec Christine MITOU; Rose-Marie PEREZ quant à elle apportera son dynamisme à l'animation.



L'ÉCOLE DE TENNIS

Actuellement constituée de 47 jeunes, elle est en pleine expansion. Elle a en effet doublé son potentiel ceci grâce à un encadrement très compétent; Michel PROSPER est le moniteur chargé de cette école. On dit qu'un bon entraîneur doit avoir un bon œil pour améliorer les qualités de gomier les points faibles, c'est le cas de Michel qui se rend compte rapidement du potentiel du jeune élève. En plus, sur le plan tactique, des exercices diversifiés, il leur apprend à contrôler au mieux les situations de jeu. Au travers d'exercices spécifiques de jeu, les enfants apprennent à apprécier les différentes trajectoires ainsi qu'à se placer correctement sur le terrain. De plus, Boujac n'a pas hésité, ceci afin d'assurer la relève, à créer une section Mini-Tennis; c'est une pépinière de jeunes talents dont les résultats aux tests départementaux de mini-tennis nous confirment les éléments on ne peut plus prometteurs. Nos jeunes têtes blondes vont à la découverte du tennis dans un cadre agréable, dans une ambiance chaleureuse et sous l'œil avisé d'Annie ANGELINI, leur éducatrice.

Nul doute que TC BOUJAC cherche à améliorer ses structures afin de rendre le tennis plus agréable à ses adhérents. Tout n'est pas acquis cependant, il reste encore beaucoup à faire.

CONTACT CHEVAL

Oui, nous avons vu dans notre village de St-Christol et sur les principales artères y conduisant des panneaux indiquant,

CONTACT CHEVAL
La Mandarède
St-CHRISTOL-LEZ-ALÈS
Tél. 66 52 88 59

De quoi s'agit-il ?

C'est une association loi de 1901 qui anime un centre équestre et un poney club depuis deux ans environ. Que propose l'association Contact Cheval ?

** pour les plus petits (à partir de 4 - 5 ans) une découverte du poney cette grosse peluche douce et bien vivante.*

** pour les plus grands (à partir de 5 ans) une première approche de ce qui pourrait être l'équitation sans pour cela oublier ce qui paraît essentiel, le contact avec l'animal. La pratique de l'équitation développe l'équilibre de la personnalité en favorisant l'épanouissement de l'être et son intégration sociale. Elle représente un atout d'importance pour le bonheur présent et futur d'un enfant.*

** pour les grands :*
une initiation en manège de façon à avoir une première approche du cheval qui va permettre d'acquérir une autonomie suffisante pour déboucher soit :

- sur le perfectionnement avec préparation aux examens fédéraux de la F.E.F ou L'A.N.T.E. (F.E.F. Fédération Equestre Française) - A.N.T.E. Association Nationale de Tourisme Equestre) et la compétition.
- ou sur la promenade et la randonnée permettant de découvrir, dans le respect de l'environnement, la nature qui nous entoure.

Toutes ces activités étant placées sous la responsabilité d'un moniteur d'équitation diplômé d'état et de deux accompagnateurs de tourisme équestre.

Apprendre à monter à cheval n'est plus un choix de privilégiés élitiste mais un acte banalisé et de l'avis unanime incontestablement bénéfique dans un monde où la vie quotidienne professionnelle, sociale, intellectuelle est bien plus compétitive qu'autrefois, c'est donc tout le contraire d'un luxe.

L'équitation est aussi une école de morale de modestie mais c'est surtout le bonheur et Mozart énonçait déjà : "il est civilisé de cultiver le bonheur ..."

Pour tout renseignement concernant les activités de l'association, vous pouvez vous adresser à:

Ecole d'Equitation de la Mandarède
Contact Cheval
30380 St Christol-lez-Alès
Tél : 66.52.88.59.



ARTICLES PÊCHE CHASSE

Rte de Montpellier

(Face aux Ets Furnon)

Vente de vifs toute l'année

30380 St-CHRISTOL-lez-ALES

RADIO MODEL AUTO TOUT TERRAIN

Le RADIO MODEL AUTO TOUT TERRAIN une troisième saison sur sa piste perméable du Rouret à Saint Christol-lez-Alès.

La saison 89 a vu notre Club confirmer Champion de Ligue pour la cinquième année consécutive en catégorie 2 roues motrices deuxième année en catégorie 4 roues motrices.

Le nouveau bureau est composé de :

* M. Christian TAILLEFER, Président
* MM. J.C. BIGOT et Michel CHAPUIS

reprenant respectivement les fonctions Claudine DELUBAC, Secrétaire et Daniel ANDRE, Trésorier, que nous remercions.

Pour la saison prochaine, nous envisageons notre participation aux six courses de Championnats Régionaux de la Région Languedoc-Roussillon.

- l'engagement de plusieurs de nos pilotes au championnat de France, dont une manche sur la piste du MCC - La Grand Combe

- l'organisation de manifestations amicales et démonstrations.

Les entraînements ont lieu sur notre piste le dimanche après-midi, pilotes chevronnés et néophytes et spectateurs y sont toujours nombreux.

Le Président, le Bureau et les Membres du R.M.A.T.T. vous présentent leurs meilleurs vœux pour 1990.

Pour vos cadeaux, pensez qu'un modèle Radio Model est un présent de qualité et enchantera petit et grand.



66 60 87 96

**PROVENZALE A.
CONSTRUCTION**

TOUS TRAVAUX

— FOOTBALL —

FOOT-BALL CLUB: PEUT MIEUX FAIRE !

"Elève brillamment admis en classe supérieure en Mai dernier, certainement doué de bon nombre de qualités en dépit d'un caractère instable et parfois impulsif. A eu beaucoup de mal à s'adapter à sa nouvelle classe malgré les moyens qu'il a voulu se donner pendant les vacances scolaires.

A peut-être été également perturbé par la naissance de sa petite sœur.

Peut mieux faire..."

...Si le Football Club était un élève de l'une de nos écoles, cette appréciation lui serait sans doute attribuée au vu des premiers résultats d'une saison qu'on savait difficile, mais qu'on espérait meilleure et marquée, pour l'instant, du sceau de la déception en championnat malgré quelques promesses, en Coupe Gard-Lozère particulièrement.

1989-90 sera sans doute du cru des plus moyens pour les 2 équipes séniors qui occupent un classement bien modeste et qui ont toutes deux connu un départ des plus laborieux.

3 victoires, 2 nuls et 4 défaites (dont les 3 premiers matches), avec 13 buts marqués (où est l'attaque canon de l'an passé ?) pour 21 encaissés, constituent le bilan bien moyen pour l'équipe fanion (placée toutefois en milieu de tableau) de laquelle on attendait mieux, au vu du recrutement d'inter-saison et de l'effectif existant. Mais... une recrue attendue qui signe ailleurs (au dernier moment) et une autre qui signe en jouant "l'arlésienne" et les autres moins en vue, une forme et une cohésion qui tardent à revenir... donnent quelques regrets.

A t-on eu tort de créer cette réserve (la "petite sœur"), qui ne doit pas être une 2ème équipe mais un maillon complémentaire du Club, au sein de laquelle évoluent bon nombre de joueurs (juniors) qui, une fois jeunesse passée (d'où inexpérience et naïveté), pourront apporter davantage à l'ensemble du Football Club ?

En attendant, une seule victoire est à l'actif de cette formation (pour 2 nuls et 3 défaites (dont les 2 premières rencontres) qui marque beaucoup (19 buts) mais qui encaisse trop (26 buts). Heureusement, la Coupe Gard-Lozère a permis, une fois n'est pas coutume, au Foot-Ball Club de s'illustrer en disputant 3 tours et en éliminant 2 équipes hiérarchiquement supérieures (Cheminots Alès et St-Jean du Gard, respectivement en 2ème et 1ère Division) avant de tomber, avec les honneurs, sur la 3ème, St-Geniès de Malgoirès (PHA 1).

C'est bien là preuve que le Football Club peut mieux faire !

Enfin, nous devons parler de cette équipe Pucelle qui, sans tambours ni trompettes poursuit son petit bonhomme de chemin tous les samedis après-midi et qui, là aussi, ne peut que progresser. Si le dernier mois de 1989 n'a pas été très réconfortant pour les dirigeants (trop nombreux) du club, le dernier match des 2 équipes ayant été une véritable Bérésina avec 2 sanglants revers (7 - 0 pour la première après 5 matches quand même d'invincibilité, et 7 - 3 pour la réserve !), ces derniers espèrent que 1990 leur apportera davantage de satisfactions. Ils souhaitent que les joueurs, après les Fêtes de fin d'année (pas les défaites...) retrouvent leur motivation, leur sérieux et leur football, que les Pandans sortent enfin leurs griffes pour une 2ème partie de saison plus mielleuse.

Et le Football Club compte bien démarrer 1990 avec un premier succès extra-sportif (avec cartons pleins autorisés...): son loto, qui se déroulera le Lundi 1er Janvier 1990, à 17 h. à la Maison Pour Tous, avec de superbes lots. Venez y nombreux !

En attendant, bonne et heureuse année à tous !

Le Secrétaire
J.M. JULIEN

A.S.S.C. FOOTBALL

Au moment où ces quelques lignes paraîtront ce sera la trêve hivernale. Nous serons tout juste à la mi-saison, le bilan que nous faisons est donc provisoire, mais nous pouvons dire que les résultats obtenus jusqu'à présent sont très satisfaisants et même encourageants.

En effet, actuellement l'équipe 1ère est en tête du classement en 1ère division, la "Réserve" occupe la 2ème place, l'équipe Alès-Ville est classée 3ème. Les "Féminines" et les "Juniors" sont également leaders.

Chez les "jeunes", les cadets forment cette saison une super équipe, ils sont premiers de leur groupe et leurs victoires sont éloquentes.

Les minimes ont fait un excellent parcours lors de la première phase du championnat puisqu'ils sont champions d'Automne.

Les "pucelles" après un championnat d'Automne plutôt médiocre, se sont bien ressaisis dans le championnat d'hiver avec 2 victoires et 1 défaite sur les trois matches disputés. Les "poussins" ont terminé 3ème au cours de la 1ère phase de la saison 89/90.

Enfin, les "débutants" ont participé à 4 plateaux, ils ont essuyé beaucoup de défaites et connu deux victoires seulement, mais comme leur nom l'indique, ils ont tout à apprendre.

Il ne faut pas oublier l'équipe "Vétérans" créée l'année dernière, qui sait concilier avec ses adversaires le sport et l'amitié en disputant des matches de trois mi-temps. Nous félicitons tous les joueurs pour ce bon début de saison. Tout cela fait au total 11 équipes qui évoluent toutes les semaines et qui font connaître les couleurs "jaune et noir" et le nom de St Christol un peu partout dans la région.

Le programme sportif annuel est donc très chargé, il représente exactement 241 matches officiels à prévoir ou à organiser, soit 299 heures de jeu. Il comprend également les déplacements, plus de 10 000 kms parcourus par an, les entraînements, soit près de 600 heures, les encadrements d'équipes, les arbitrages, etc ...

La bonne marche financière du club est, elle aussi, un souci permanent des responsables qui organisent diverses activités sportives et extra-sportives comme le Tournoi des Jeunes pour Pentecôte, celui des Féminines en début de saison, les calendriers de fin d'année, la nuitée dansante, les deux lotos à la Maison pour Tous, les tombolas, le match de gala Féminin, la soirée "choucroute", la soirée "paëlla" prévue en mars et le Réveillon de la Saint Sylvestre.

Toutes ces rencontres sportives, toutes ces activités demandent une équipe très importante de dirigeants bénévoles et dévoués. Hélas ! cette année, le Comité Directeur ne compte que 21 membres, ce n'est pas suffisant. Qu'ils soient tous, ici, remerciés pour leur admirable abnégation.

En conclusion, nous souhaitons que cette saison 89/90 qui a bien commencé soit placée sous le signe de l'espoir. Espoir avec l'équipe Fanion que nous voulons tous voir gravir un échelon de plus dans la hiérarchie du football gardois.

Et puisque nous sommes au seuil de la nouvelle année 90, l'A.S.S.C. présente ses meilleurs vœux à tous ses dirigeants, ses joueurs, supporters, sponsors et amis du ballon rond.

Gérard TERISSE



L'Equipe 1ère de l'A.S.S.C. - Saison 89/90 -

Découvrez :

LE STA SYSTEM

Pour constru
en sécurité

Star

TÉL. 66 60 99 40

62 Rte d'Anduze

MAISONS TRADITIONNELLES

G. BRIGNIER

A. LARRIVE

Assurances Toutes Branches

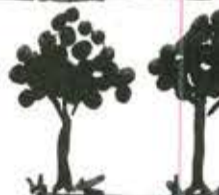
116, Avenue Général de Gaulle - B

66 60 84 75 - St CHRISTOL-LEZ

PEPINIERES FRUITIERES
D'ORNEMENT
YVES PESCHAYRE



Fruitiers, Rosiers,
Arbustes à fleurs,
Arbres à ombrage
et d'alignement



30380 St-CHRISTOL LEZ AL

Tél. 66 60 9

Domicile 66 60 7

VAN CAUTEREN - FRERES

LA FROMAGERIE

St-CHRISTOL-LEZ-ALÈS
Tél. 66 60 70 99

OUVERT
toute l'année
de
7 à 20 h.

L'Artisanale du Meub



VENTE DIRECTE A LA FABRIQUE

SPECIALISTE
DE LA TABL

ASSOR
DE CH
Dimens
teintes
Roule d
BAG
30140
Tél. 66.

— ATHLETISME —

UNE CHAMPIONNE DE GRANDE VALEUR

ATHLETISME SAINT CHRISTOL

Corinne étudie à Lyon, vit au Puy en Haute Loire. A 21 ans, elle est une championne complète, son but : devenir prof de gym. Licenciée au Club d'Athlétisme de Saint Christol-lez-Alès, cette jeune fille représente l'exemple de la jeunesse sportive et saine. Esquisse du portrait d'une athlète attachante par ses grandes qualités humaines.

Finale régionale U.N.S.S. d'un 80 mètres haies, à la demande du starter, huit jeunes filles se placent dans leurs blocs de départ. Corinne LIOTARD, une superbe sportive blonde de 17 ans a le regard fixé sur la ligne d'arrivée. Le coup de pistolet a retenti et elle a jailli comme une flèche, sa mise en action est bonne et les premiers obstacles sont franchis avec aisance mais rien n'est joué à mi-course. Plus que 20 mètres. Corinne se détache dans un style magnifique pour remporter le titre. Un joli sourire éclaire son visage, elle voulait tellement gagner.

Rencontre de hand-ball, une joueuse qui grâce à une remarquable détente verticale s'élève au dessus de ses adversaires et décoche un tir précis et violent dans la lucarne. La défense devra s'organiser, la même séquence de jeu se produira à nouveau. C'est parfois difficile d'être goal à Lyon.

Le pêcheur regarde la fille qui fait de la plongée, il lui semble qu'elle descend à une grande profondeur. Notre sportive entame sa remontée vers la surface, elle a parcouru 40 mètres. C'était avant le "Grand Bleu".

Station de sport d'hiver, la neige est dure par endroits, la piste noire est réputée pour être très difficile. Tout en haut du sommet, une skieuse se lance à une vitesse folle, ses skis caressent la poudre, elle se contrôle à merveille sur les passages glacés avec un équilibre parfait. Un vieux guide la suit des yeux tout le long de la descente, apprécie en connaisseur. C'est qu'il en a vu des skieuses tout au long de sa vie de montagnard, il est emballé par cette fille qui ne skie que dix jours par an. C'est la dernière descente du séjour, beaucoup chutent, les jambes et les réflexes ne répondent plus. La fusée bleue est parfois à la limite mais elle arrive en bas de la piste.

Le vieux guide doit se dire : "dommage ma petite que tu ne sois pas née ici, sinon tu aurais pu un jour faire les Jeux Olympiques car tu as des qualités de championne".

Partie de tennis acharnée et balle litigieuse dans un jeu important, la meilleure joueuse de la Haute Loire donne le point à son adversaire, elle peut perdre le match, mais le fair play est à ses yeux plus important que gagner à tout prix.

A 15 ans, sans doute pour vaincre sa timidité, ses parents l'orientent vers le tennis. Très rapidement, Corinne montera à 15/1, c'est une progression remarquable en 5 ans. Jusqu'à là elle aura une trajectoire sportive sans problème. Mais pour être une véritable championne il faut savoir surmonter un échec. Juin 89, Corinne attendra 1 heure son adversaire, elle veut gagner sur le terrain. La fille en face a un comportement désagréable, en plus c'est une tricheuse qui joue dans son club. Corinne a eu des examens très durs, l'attente l'a affaibli mentalement, au bout, une défaite au goût amer. L'envie d'abandonner le tennis "car cela m'a exaspéré de voir comment était devenu le tennis de compétition dans les petits tournois et les filles en troisième série avaient la grosse tête".

Juillet 89: Début des vacances, une certaine mélancolie envahit notre jolies sportive. Ses parents la stimulent, Corinne va refaire surface car elle a la trempe d'une véritable championne et puis il faut bien accepter le défi sportif d'un animateur d'athlétisme. Tennis, footing, étirements, sprints, natation, vacances sportives on le voit !



LA PASSION DU SPORT

Août 89 - "Dorénavant, je sélectionnerai mes tournois, surtout en fonction de l'ambiance, pour retrouver une certaine convivialité et non pas uniquement par rapport aux performances". Elle a été touchée par l'invitation du Tennis Club de Boujac.

— Ma joueuse préférée : Graff, car j'apprécie sa simplicité, son jeu de jambes parfait. Navratilova, je ne l'aime pas. Seles, c'est la frime avec les fleurs.

— Mon joueur préféré : Edberg avec son jeu offensif. Corinne aime la sobriété.

— De toute façon le sport est ma drogue, j'adore le ski et j'aurais pu le choisir. J'aime bouger sans arrêt, la natation, les sports collectifs et l'athlétisme, j'adore !

A ce sujet, elle a réalisé 12 s 87 d à 17 ans sur 100 mètres et a choisi cette distance en dernière année pour le CAPES. Corinne actuellement se situe à 14 s 5 d sur cette distance, elle travaille pour revenir à son meilleur niveau.

Novembre 89, elle prend une licence au Club d'Athlétisme de Saint Christol-lez-Alès.

Corinne nous aide, elle est une correspondante efficace pour notre club. Elle a été sensible aux encouragements d'Annette Sergent, double championne du monde de cross.

AIDER LES JEUNES

Corinne:

"Je ferai le maximum pour aider les jeunes plus tard, je les orienterai s'ils le souhaitent vers la compétition. Les jeunes, elle a un très bon contact avec.

"J'étais assez sauvage et très timide, je ne parlais pas à mes profs, le sport et la compétition m'ont permis de m'épanouir, de m'affirmer davantage".

Cette étudiante travaille dur, elle fait l'hôtesse dans une manifestation musicale pour se faire un peu d'argent, range des centaines de chaises et nettoie les locaux. Ses parents lui apportent un soutien moral. Pour obtenir l'épreuve de sauvetage elle s'entraîne dans de l'eau froide, la difficulté ne la rebute pas.

Je lui demande ce qu'il peut lui arriver de mieux, elle me répond "la réussite au C.A.P.E.S." Prof de gym, c'est plus qu'un métier c'est une vocation pour notre championne, j'ai souvent des contacts avec Corinne par courrier ou par téléphone pour ses entraînements de vitesse ou de tennis. On a fait ensemble le même choix pour le 100 mètres. Elle incarne la sensibilité et l'intelligence.

Corinne est une authentique championne, notre Club d'Athlétisme possède avec elle le meilleur de la jeunesse française.

Alain PASCAL
Entraîneur d'Athlétisme



HORLOGERIE - BIJOUTERIE - CAD

CHRISTOL'OR

Mr & Mme Jac DIET

"Les Christollines" - 66 60 71
30380 St-CHRISTOL-LEZ-AL



PEUGEOT



ETS P. GUIRAUD
CONCESSIONNAIRE

VOTRE AGENT
A SAINT-CHRISTOL
COMBES RAYMOND

☎ 66.60.79.33

Chambon Créa

Architecture d'Intérieur
Aminagement et Décoration

199, avenue du Général de Gaulle
30380 ST CHRISTOL-LEZ-AL

☎ 66.60.93.34

LOCA - CHRISTOL

LOCATION

VENTE

* Route d'Alès - T. 66 52 03
Saint Christol-lez-Alès

Toutes réalisations

PHOTO et VIDEO

PUBLICITE - MODE - INDUSTRIE
SPECTACLE
REPORTAGE - STUDIO - PORTRAIT
MARIAGE

Vermeil
30380 St-Christol-Lez-Alès

— jacques
66.60.71.33

— DIVERS —

RENAISSANCE BOULES

St CHRISTOL et la RENAISSANCE BOULES à l'honneur par son Président qui, lors de l'Assemblée Générale du Comité du Gard se sont vus décerner la médaille de bronze et le diplôme du Mérite Départemental.

Vu d'une saison au cœur d'une société de boules avec l'aide du 5ème secteur très dévoué, permet à nos licenciés de jouer du 1^{er} janvier au mois de Mars, au boudrome couvert de Bruèges.

Pour l'année 89, la Société a organisé à BRUEGES, les 4 et 5 Mars un concours fédéral, ainsi qu'à St CHRISTOL le 4 Mai et 29 Septembre, sans oublier les concours du Vendredi et Samedi sur le terrain soit disant de boules, devant la Maison pour Tous.

La Société a organisé au mois de Septembre son méchoui à la Maison pour Tous, dans une ambiance chaleureuse, puis ses dirigeants se sont remis au travail car la réunion du Comité du Gard s'est déroulée au mois de Novembre, puis la réunion de secteur au mois de Décembre pour l'approbation des dates pour 90. ce qui permet cette année d'avoir les éliminatoires pour le championnat du Gard Masculin/Féminin qui se dérouleront au boudrome de Bruèges, les 7 et 8 Avril ("gros morceaux" en perspective ...). Concours toujours à Bruèges, les 3 et 4 Février.

Puis, St Christol, le 24 Mai, jour de l'Ascension et le samedi 6 Octobre. Sans oublier les Vendredi et Samedi.

La Société tient en cette fin d'année 89 à remercier tous les joueurs, amis volontaires, Monsieur le Maire qui a su toujours nous recevoir et nous comprendre (pour la mise en place de deux projecteurs, d'une allée d'arrêt de boules le long de la Maison pour Tous, d'un panneau d'interdiction de stationner sur les jeux, (malheureusement beaucoup à St Christol ne savent pas lire !).

**Pensez boules !
Pensez RENAISSANCE BOULES !
Bonne année.**

Pour tous renseignements s'adresser au siège du Bar des Sports ou au Président, Secrétaire : 697, Chemin du Féverol - Tél : 66.60.76.14.

Le Bureau



R.G.R.G. CLUB RADIO GUIDAGE ROUTIER GARDOIS

Bonjour!... Qui nous sommes-nous ? Que faisons-nous ? Notre association existe depuis cinq ans, collaborant avec de nombreux routiers, deux cent adhérents environ, quelque relais, restaurants et hôtels. Nous possédons également une importante documentation sur de nombreux plans et itinéraires concernant nos principales villes limitrophes.

NOS BUTS NON LUCRATIFS SONT:
1 - Regroupement, union des utilisateurs de la route à l'aide de la C.B. (1) Mais aussi de toute personne désirant aider son prochain et trouver sincérité, amitié et solidarité.
2 - Assistance, secours, radio guidage (2) à toute personne en difficulté dans notre région dans la mesure du possible bien sûr. Nous vous invitons avec grand plaisir à rejoindre notre groupe. Notre cotisation annuelle est de 120 francs, cela nous permettra d'être plus efficaces et plus actifs dans ce que nous entreprenons.

QUELLES SONT NOS ACTIVITÉS ?
Nous faisons chaque année pour nos adhérents et leurs épouses deux grands rassemblements : l'un à la mi-juin avec le concours de pétanque, apéritif et soirée dansante, l'autre courant septembre avec un grand méchoui suivi aussi d'une soirée dansante; tout cela est bien entendu gratuit pour nos adhérents.

Notre première concentration de plus beaux camions ce fera au mois d'Avril 1990 au marché couvert de Bruèges (Défilé dans la ville).

(1) Poste récepteur-émetteur permettant la liaison d'un véhicule à un ou plusieurs autres véhicules ou à une habitation.

(2) Nous guidons les usagers de la route égarés ou en difficulté sur leur lieu de livraison en leur indiquant selon leur besoins, un hôtel ou un restaurant. Il nous arrive aussi de prévenir leur famille ou leur patron en cas de panne ou d'ennui. Nous sommes aussi en relation permanente avec les services des sapeurs-pompiers en cas d'accident grave.

F.N.A.C.A.

Si l'année 1989 a été marquée par le 20^{ème} départemental qui s'est déroulé à St-Christol le 29 Avril et qui a eu un succès incontestable, l'année 1990 ne sera pas moins importante pour le département, intercommunal, et, ce, au moins pour des raisons principales.

Pour parodier SULLY, le ministre de l'Intérieur, le VOYAGE et JUMELAGE seront les deux thèmes de la FNACA de St-Christol - Bagard - Bagard - Tavernes.

Le voyage en Algérie aura lieu pendant le week-end de Pâques. L'itinéraire nous permettra, trois jours plus après, de voir des régions connues sous d'autres conditions : Algérois, Aurès, Safran, tantinois, Kabylie, etc... En voici les principales étapes : Alger, Blida, Médéa, Bou Saada, Oued, Le Balcon de Rhouffi, Batna, Timenache, chela, Ain Beida, Constantine, Djemila, Algérie, Tizi Ouzou. Le jumelage du Comité de St-Christol (petite ville du Tarn) est prévu pour le week-end de Pâques à St-Christol, pendant le week-end de Pâques. L'an dernier, à l'occasion de l'inauguration du cimetière aux morts en AFN, que nous avons faite, la présence des sympathiques dirigeants de ce département nous a permis de nous réunir. Nous avons même été reçus officiellement à la mairie.

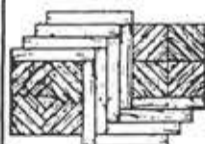
Les liens d'amitié, noués à cette occasion, seront renforcés à l'occasion de ce week-end.

Entre ces deux "événements", aura lieu le Congrès départemental, au Grau du Roi le 29 Avril 1990. Sans aucun doute, une action importante du Comité s'y rendra avec, à l'occasion, la visite gratuite du Seaquarium. Quant au week-end de Pâques, il est déjà prévu chez nos amis de St-Christol.

Mais avant le printemps, il y a l'hiver où nous ne serons pas en sommeil, loin de là. Le week-end de Noël, nous participerons à l'inauguration du 19 Mars 1962 à Connaux, près de Bruèges le samedi 10 Février, nous serons à Salindren le même motif. Le lendemain, dimanche 11 Février, notre super-loto au foyer de Ribaute les Tavernes, faudra pourtant, ce week-end-là, "tenir" la FNACA à la Maison pour Tous de St-Christol à l'occasion du Forum des Associations. Le week-end de Pâques, le 18 Février, à 11 h. au Foyer de Ribaute les Tavernes, le diplôme officiel de porte-drapeau sera remis à deux "enfants" de la commune : William et Roger PEYRIC. L'après-midi, même lieu, à 19 h. notre thé dansant (qui remplace le week-end de Pâques) devrait avoir un succès d'affluence. Au cours de ce même mois de Février, un concours de belote se déroulera au Foyer des Combes. Du travail en perspective pour les dévoués organisateurs. Quant au mois de Mars, le lundi 19 Mars, nous célébrerons le 28^{ème} anniversaire du Feu en Algérie. Mais de cela nous aurons l'occasion de reparler.

Jack

ARRIVAGE STOCK VENTE



LAMBRIS 16 F m²
- PARQUET 29 F m²

MENUISERIE

FENETRE
135 X 120. 590 F
215 X 120. 990 F
PORTAIL
120 X 300. 690 F

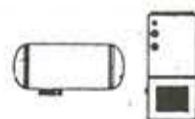
CARRELAGE Faïence 30 x 30

PORTES DE FACADE — SANITAIRE
BAIGNOIRE + LAVABO + COL = 690 F
Vente Professionnels et Particuliers.
Fermé le LUNDI

Maisons Kit Tout

RN 110 - 30380 ST-CHRISTOL-LES-ALÈS
☎ 66.60.96.36

CHAUFFAGE ELECTRICITÉ



CUISINES



CREATION D'UN CLUB D'AQUAROPHILIE

Les personnes intéressées par la pratique de l'aquariophilie, les recherches sur les poissons d'eau tropicale ou de mer, la sélection des races, les échanges de spécimens... s'adresser à M. SCHWINGROUBER pour se faire connaître auprès de M. SCHWINGROUBER au 66 60 72 19 pour voir quelles sont les possibilités d'un Club.

ROUTE DE MONTPELLIER
30380 ST CHRISTOL-LEZ-ALES

VERANDAS
FERMETURES

BAIES VITREES
MENUISERIES ALU

STORES - BACHES
VOLETS ROULANTS

VERANDALU FRANCE

Tél : 66.60.95.14

Devis gratuit sur simple appel

SEUL et UNIQUE FABRICANT ALUMINIUM à ST CHRISTOL

Petits meubles en direct d'usine * Vannerie * Tapis
Tableaux * Miroirs bois teinté, bois doré
Verres biseautés * Artisanat
Chinoiseries * Gadgets
Céramiques d'art
Grand choix * Des nouveautés
toute l'année * VENEZ NOUS VOIR !


La Renaissance



Route de Montpellier - 30380 St-CHRISTOL-lez-ALES
TÉL. 66 60 91 93

VENEZ DECOUVRIR LES TRESORS DES 4 COINS DU MONDE

SABLIÈRES - TRAVAUX PUBLICS ET PRIVÉS



S. T. P. LACOMBE

Route de LEZAN
30380 SAINT-CHRISTOL-LES-ALES
Tél. 66.60.87.84

s.a.r.l. CHRISTOL JARDINS ET FLEURS



votre fleuriste



Créations et entretien d'espaces verts
Les Christollines

30380 - St Christol-lez-Alès - Tél : 66.60.85.80

SAINT CHRISTOL A V HORIZON 1990

L'année 1989 s'achève et avec elle la célébration d'une Révolution dont nous ne voulons retenir que la Liberté, d'Egalité et de Fraternité qui l'ont engendrée sont aussi des droits et des devoirs et qui, 200 ans après encore faire tomber des murs pour dévoiler enfin humaines (et leurs aspirations) qui ont toujours été que nous souhaitons pouvoir développer comme l'idée de Saint-Christol autour de laquelle nous essayons de sembler tous les Saint-Christolens (ou du moins la majorité d'entre eux).

1990 sera l'année d'un autre anniversaire important, celui d'un grand homme, reconnu aujourd'hui (au vu des événements) comme un "visionnaire" ayant toujours l'avenir d'une Europe "de l'Atlantique à l'Oural" pour construction d'une véritable communauté française tout intégrisme et assurée de son identité. Il s'agit de la Gaule.

L'une des principales avenues de notre cité porte son nom depuis 1984 et c'est tout à l'honneur de notre commune et de sa palité d'avoir ainsi honoré un personnage qui a marqué notre pays et... du monde (peu d'historiens pour croire à cela) et qui, en 1990, "vieux homme recu d'épreuves de vieilles entreprises, sentant venir le froid éternel, mais jamais dans l'ombre la lueur de l'espérance" (C. de Gaulle) 100 ans.

C'est pourquoi nous espérons pouvoir célébrer son anniversaire dans notre cité en y associant toutes les bonnes volontés que nous souhaitons aussi dynamiques et disponibles que nous pourrions les avoir animé brillamment le Bicentenaire.

Nous ne sommes pas une association de gaullistes (même si elle en a parmi nous) mais nous sommes très attachés à l'idée d'un pragmatisme rassembleur au lieu d'une division pour conduire notre destin, seul choix réaliste pour notre avenir.

Nous souhaitons avant tout que ce soit là, l'occasion pour tous les Saint-Christolens de se rassembler à nouveau dans une atmosphère de réflexion, autour de ce centenaire qui ne sera pas seulement politique mais un rendez-vous avec l'Histoire, porteuse de sagesse. En attendant, nous formulons pour tous les Saint-Christolens nos meilleurs vœux pour une bonne et heureuse année 1990, de joie, de santé, d'amitié, de confiance, de persévérance. Notre association vous donne rendez-vous pour son anniversaire le Dimanche 14 Janvier 1990, à 17 heures, à la Maison de la Culture en vous y espérant nombreux.

Vous pourrez aussi nous rencontrer au Forum des Associations le 10 et 11 Février 1990.

L'ALBUM AUX SOUVENIRS

*Dans cette grande armoire aux portes de chêne
Tu trouveras un vieil album gonflé d'images
Je l'ouvrirai pour toi aux clartés du foyer,
Tous deux nous tournerons chacune de ses pages.*

*Rapproche-toi, le soir est doux, longue est la nuit
L'âtre s'est agrandi, le bois fuse et crépite
Les souvenirs d'hier s'animent aujourd'hui
Sur les feuilles jaunies la lumière palpite.*

*Voici mes grand parents, debout sur le perron
Un peu gênés dans leur costume du Dimanche
Voici mon père et ses outils de vigneron,
Ma mère jeune fille et son noeud sur la hochette.*

*Et ceux qui ont changé, qu'on ne reconnaît plus
Et puis les morts avec leur nom tracé en rouge
Des groupes de soldats, des hommes mourants
Léon, Kléber, et Nicolas disparu aux Epaves.*

*Regarde leur visage et leurs yeux grands ouverts
L'encre rousse redit encore leur présence,
De l'univers d'alors ils font notre univers,
Mais le miroir du temps reflète leur absence.*

Denis AUSSERRE
communiqué par M...

Entretien avec Gérard FURNON



Photo Jacques DANIEL

B.M. - Gérard FURNON, quel est donc ce grand chantier qui a surgi à Saint Christol depuis près d'un an ?

- Innover ou disparaître, grandir ou mourir, augmenter fortement la productivité pour abaisser les prix de revient, donc de vente, ou bien voir les commandes aller aux pays à bas salaires, sont les réelles réponses à votre question. Comme chez FURNON nous n'avons pas envie d'entamer le processus de déclin, un vaste plan de modernisation, agrandissement, robotisation, a été décidé en 88.

La tâche est importante, car d'une part les 14.000 mètres carrés dont nous disposions à St-Christol étaient insuffisants, d'autre part inadaptés pour la robotisation en matière de stockage et de manutention. Nous construisons donc 18.000 m² de bâtiments nouveaux, dont 12.000 ont été bâtis entre le 15 Novembre 1988 et ce dernier 30 Septembre. C'est dire que le chantier va bon train.

L'ensemble terminé portera à plus de 3 hectares la surface de l'usine d'ici Juin 90, dont 1 de locaux à grande hauteur. Mais si les bâtiments sont "ce que les gens voient en passant sur la route", ils ne sont pas le 1/3 de nos soucis, C'est à l'intérieur que cela se complique. Car remettre en cause les bases mêmes de notre profession de l'habillement, somme toute traditionnelle, pour y adapter des logiques d'électro-mécanique, voire de robotique, nécessite des études et matériels pour la plupart inédits, avec tout ce que cela comporte de tests, déboires, temps passé, avant que cela fonctionne et n'apporte le but recherché, à savoir, économie de temps et de matières premières.

Bref, tout ne sera terminé et équipé qu'en JUIN 91. Cela aura représenté un investissement de 180 à 200 Millions, nous aura permis d'augmenter notre productivité de 25 à 30 % à effectifs constants, d'économiser plus de 5 % sur les matières premières qui représentent 60 % du prix final d'un produit, et d'abaisser de 8 à 10 % nos prix de vente.

Nous pourrons ainsi, prétendre à reconquérir des marchés pour l'heure importés d'Asie du Sud-Est principalement.

Ce que nous faisons en ce moment sera d'ici 1 an 1/2, sur le site de St-Christol, non pas la plus importante, mais vraisemblablement l'usine la plus moderne d'habillement qui soit au monde en matière de productivité.

B.M. - Mais alors, que vont devenir vos salariés si les robots font leur travail. ?

- Eternel faux argument sous forme de question. Tout d'abord dans le vêtement, même en l'an 2050, seulement 50 % des tâches pourront être robotisées tant la matière textile est fluide. Il faudra donc, pendant des décennies encore, la main humaine pour guider le travail sous une machine à coudre, aussi sophistiquée soit-elle.

Par contre, dans un vêtement, près de 50 % du coût de production n'est pas de la couture, mais de la manutention de matières, ou de produits finis, de la coupe, de l'emballage, de l'administratif etc... Et sur ces points là, tout est pratiquement robotisable entre aujourd'hui et un horizon à 5 ans. C'est là quant à

nous, que nous portons l'essentiel de l'effort.

Sur un plan plus général, trop de journalistes, non par mauvaise foi mais manque de formation économique, ont amené une grande partie de l'opinion et des salariés à penser que :

Modernisation ou robotisation = chômage.

C'est très exactement l'inverse, vérifiable à travers tout pays, toute profession, et il faut le dire très fort : Modernisation = maintien, voire création d'emplois. Les entreprises qui ont toujours investi, augmenté leur productivité donc leur volume de production sont celles qui ont maintenu leurs effectifs et les ont augmentés dans les 30 dernières années, à condition, cela va de soi, d'accompagner l'augmentation des productions d'un plan de commercialisation correspondant. Les fermetures, et les licenciements, on les voit où : dans les entreprises à vieux locaux non fonctionnels, à matériels de 10 ou 20 ans d'âge, suscitant une mauvaise ambiance de travail en même temps qu'un manque d'imagination dans l'amélioration des produits ou la recherche de nouveaux articles.

Alors, chefs d'entreprise comme journalistes, éducateurs ou hommes publics devons d'une seule voix faire comprendre à tous que demain ne se bâtit que rarement par référence au passé, et que l'avenir, ça ne se regarde pas dans un rétroviseur.

B.M. - Mais que fabriquez-vous, comment le vendez-vous, sous quelle marque, on ne le sait pas, alors que vous êtes parmi les plus importants chiffres d'affaires de la région ?

- Nous produisons 16.000 vêtements par jour dont 11.000 à l'usine de St-Christol, 5.000 à notre unité Marocaine, tout étant coupé et manutentionné à St-Christol.

Ce sont donc plus de 3 millions 1/2 de vêtements produits par an, dont 1,6 million de pyjamas et peignoirs, et 1,9 million de joggings et survêtements, ceci nous amenant à être le premier producteur français de vêtements de sport.

S'il est vrai que nous sommes peu connus malgré 320 millions de chiffre d'affaires cette année devant nous placer parmi les 10 principales entreprises françaises de l'habillement, c'est que tous ces produits sont distribués de façon anonyme, donc sans marque. Plutôt que me faire plaisir à voir mon nom ou ma marque à la télé ou sur grandes affiches, ce qui coûterait au moins 10 Millions par an et 3 Francs par produit, je préfère fortifier l'outil industriel en investissant en matériel moderne et locaux adaptés. C'est une volonté qui nous réussit et nous permet une totale indépendance. Je ne dis pas que d'ici quelques années nous ne serons pas obligés de lancer notre marque, nous verrons alors sous quelle forme. Quant à la distribution, elle passe par 4.200 points de vente qui vont du détaillant indépendant, au discount affilié, ou à l'hypermarché.

B.M. - Et l'export

- Bonne question, mais embarrassante réponse.

L'on semble en effet trop juger la valeur d'une entreprise sur son pourcentage à l'export, dans quel cas nous ne vaudrions pas grand chose avec à peine 3 % sur la Belgique et la Hollande.

A vrai dire, nous n'avons jamais cherché, ni eu besoin, de sortir de l'hexagone, puisque la clientèle nationale a toujours absorbé l'augmentation de la production.

Je ne dis pas, lorsque la nouvelle usine tournera à fond, dans 2 ans, et que nous aurons quelques 600 à 700.000 vêtements de plus à placer par an que nous ne devons pas nous atteler sérieusement. Ce sera la pleine ouverture de l'EUROPE, nous serons prêts si besoin est. Mais croyez bien que je ne me sens nullement à la tête d'une entreprise qui ne remplirait par son "devoir civique" en n'exportant pas. En effet, aucune entreprise française ne pourrait, aujourd'hui, produire nos articles à nos prix.

Ceci revient à dire que 3,5 millions de pyjamas ou survêtements, si nous n'existions pas, seraient importés de Corée, des Philippines ou d'Afrique du Nord en direct, déséquilibrant de quelques 300 Millions de Francs de plus la balance commerciale française chaque année.

L'export présenté comme panacée nationale le fléau du Chômage par la plupart des publics masque fondamentalement un manque de compétitivité dans une bonne partie des entreprises en partie de leur fait, mais en plus grande partie des charges sociales et fiscales excessives. Il est en effet plus sain de raisonner, pardonnez-moi, même sous l'idée que la première des exportations, c'est la limitation des importations, laquelle, ne pouvant être décrétée longtemps, ne peut que servir de protectionnisme est d'ores et déjà, comme une forme de racisme, ne peut se défendre que par une industrie nationale compétitive sur les branches à forte main d'œuvre touchées par l'étranger.

N'oublions tout de même pas cette lapalissade : savoir que le progrès social, dont avoir un travail est la condition, permettant de vivre correctement en fonction de ses compétences est l'élément essentiel, ne peut que l'heureuse conséquence du progrès économique, et que ce ne peut être l'inverse.

Voyez même les pays socialistes, qui n'avaient pas de progrès social, ni l'économique, mais ont permis à leurs populations et le monde pendant 50 ans de croire qu'il avaient le premier, ont commencé à progresser qu'on commence par le deuxième, sinon ils n'avanceraient.

B.M. - Là vous sortez de l'entreprise, c'est un langage politique que de gestionnaire ou d'entreprise.

- Non pas vraiment, car qu'il s'agisse de vêtements, de voitures ou de moulins à café, le principe de fond est identique.

Nous avons en France 15 % de charges sociales trop, et il est possible de faire cette économie sans ans avec moins de gaspillage, notamment par la prise de conscience économique du monde entier en ce qui concerne les arrêts de travail et les dépenses pharmaceutiques, et la pure gestion des entreprises par une informatisation bien plus efficace. Nous avons des prélèvements fiscaux avant impôts excessifs, surtout injustes, par exemple la taxe professionnelle. Nous avons des prélèvements sur bénéfices importants qui ne permettent pas de reinvestir. Songez qu'en fin de notre projet, dans 10 mois environ, une simple P.M.I. d'origine étrangère comme la nôtre frôlera les 100 millions de francs d'investissements, tout compris, par son chiffre d'affaires, c'est ça, ou disparaître, d'ici 5 ans au plus. Que pour financer tout cela, nous avons des emprunts, c'est un comble, à un taux réel de plus de 10 %, supérieur à ce qu'aurait quiconque de sa génération pour financer l'achat d'une résidence, même à crédit.

Dans le seul Textile-Habillement, depuis 1970, 320.000 emplois ont été supprimés. 12 % du chômage français dans une seule industrie. Je ne pense pas que tous auraient été sauvés avec des aides, moindres, considérant qu'entre les échanges internationaux et les entreprises dirigées, vraisemblablement la moitié seraient disparus. Combien d'autres industries ? En faisant le chemin inverse, et en permettant aux entreprises, sur vue d'un plan cohérent, de réinvestir massivement, je suis persuadé qu'une relocalisation nationale d'une partie des productions recréerait à 150.000 emplois en 5 ans dans le Textile-Habillement.

L'exemple des quelques entreprises ultra-modernes que nous sommes dans ce secteur sur des technologies de grande diffusion à bas prix, laissent une grande partie aux importations depuis 15 ans, ce que cela est :

Possible, réalisable rapidement, économiquement et socialement rentable.

B.M. - Que souhaitez-vous donc comme perspectives pour votre entreprise ?

Pour mon entreprise, mais aussi celles de nos concurrents, n'importe lesquels, comme de l'économie française, j'attends afin de pouvoir lutter à armes égales avec les pays d'Asie, mais aussi avec mes confrères européens, qu'ils soient Espagnols, Italiens,



Photo Jacques DANIEL -

Anglais ou Allemands que l'on aille plus loin, et surtout très vite, dans la relance industrielle, par un abaissement des prélèvements sociaux et fiscaux.

B.M. - Quelles mesures concrètes par exemple ?
- La loi des 5 fois 20. Ne riez pas de cette formule de mon invention, car elle sera de toutes façons, par la force des choses, celle qui guidera les économies et les rapports sociaux des pays industrialisés dans le quart de siècle à venir, avec plus ou moins de nuances.

L'économie a besoin de quoi ? : de plus de libertés pour agir plus efficacement d'une part, de plus d'argent moins cher pour investir davantage et créer plus de richesse d'autre part.

Les salariés ont besoin de quoi ? : non pas de discours ou de négociations tendues et souvent voulues par une minorité d'idéologues comme si les mots augmentaient leur pouvoir d'achat, mais de salaires meilleurs pour vivre mieux, d'une part, de se sentir concernés même s'ils n'ont pas eu de formation économique, par l'entreprise d'autre part. Pour cela une seule voie efficace : une participation très importante aux résultats.

L'Etat a besoin de quoi ? : d'industries qui marchent, créent des emplois, et assurent au pays un taux de croissance élevé afin d'assurer les seules tâches qui devraient être les siennes :

- Education avec bases économiques dès les premières classes, et liaisons intenses avec les entreprises dès l'enseignement professionnel.

- Défense,
 - Grandes infrastructures.

Pour cela, l'Etat aussi devra appliquer la participation à des fonctionnaires nettement moins nombreux mais davantage payés.

Cette "Loi des 5 fois 20" serait applicable à toute entreprise de transformation car la distribution ou les services ont des objectifs et besoins différents, et de plus de 10 salariés, réalisant un chiffre de plus de 4 Millions.

Sur 100 F. de bénéfice net (après amortissements) :
 - 20 % iraient en impôts à l'Etat.
 - 20 % iraient en participation aux salariés, payables dès l'établissement du bilan annuel.
 - 20 % maximum pourraient être distribués aux actionnaires ou propriétaires de l'entreprise.
 - 20 % devraient obligatoirement être réinvestis dans les 12 mois qui suivent en matériels ou locaux directement.

- 20 % resteraient en trésorerie et réserve dans l'entreprise pour amélioration de ses fonds propres. Une partie pouvant être investie à des fins de recherche ou commerciale.

C'est toute l'économie productive qui changerait de rythme, entraînant avec elle distribution et services, mais ce serait aussi et surtout :

Un autre comportement des salariés dans l'entreprise dont le revenu serait fortement tributaire du résultat donc de leur travail individuel, mais aussi des économies de matières ou d'énergie que chacun serait amené à réaliser. Dans bien des industries, ces seules économies face au laisser-aller souvent de mise à ce point de vue amélioreraient fortement les résultats.

B.M. - Bien joli tout ça, mais l'appliquez-vous chez vous ?

- Oui, depuis 15 ans en ce qui concerne la participation, le 1/4 du résultat après impôts de l'usine de Saint Christol est distribué au personnel selon un système de points assez proche de celui en vigueur en matière de retraites.

C'est ainsi que de 38 000 Francs en 1972, ce sont plus de 2 Millions qui seront distribués cette année, en plus de salaires mensuels très corrects et individualisés le plus possible en fonction du rendement quantitatif et qualitatif de chacun.

Chez nous celles et ceux qui veulent correctement travailler sont rapidement correctement payés, tout en étant certains de ne pas être licenciés pour raisons économiques.

Nous sommes 387 aujourd'hui, en 1980 nous n'étions que 175.

Sur l'année 89, 42 emplois ont été créés et nous devons vraisemblablement, malgré la modernisation, recruter 25 à 30 personnes dans les 6 mois à venir.

Si besoin est, constatez que la modernisation et l'investissement maximum créent de l'emploi, et que, lorsque rentre une machine qui fait le travail de 3 anciennes, indépendamment que l'on apprend à 2 des 3 personnes concernées à faire autre chose, souvent de plus intéressant d'ailleurs, le prix inférieur que nous vendons le produit nous en fait vendre davantage, ce qui amène à recruter une 4ème personne. C'est aussi simple que cela.

Je regrette bien sûr que l'Etat n'applique pas déjà la règle des 20 % d'impôts, mais qui sait... si le ministre de l'économie lit votre journal, cela lui donnera

peut-être des idées !

Pour les investissements, cela va bien au % depuis la création de l'entreprise en 19... moi, je suis très loin de prendre 20 % de... Tout le bénéfice après impôts et participationnel est réinvesti et au-delà avec l'aide

B.M. - "Me direz-vous combien vous g

- Et bien au risque de vous étonner ou l'affaire PEUGEOT-CALVET semble s'opinion sur le salaire des chefs d' permettez-moi avant de vous donner ce c scandalisé par l'attitude d'une certaine p sujet :

1° - Un homme de l'envergure, de la clair CALVET, a une valeur inestimable. Red point PEUGEOT et CITROEN en 5 ans, c auraient vraisemblablement du licencié s personnes au lieu de 12.000.

2° - Si Calvet se voyait offrir 5 millions pa des 2 qu'il gagne au groupe P.S.A. par u teur européen et qu'il y aille, faisant faire productivité et de technique considérabl ducteur qui envahirait le marché franç PEUGEOT et CITROEN et RENAULT, q raient 100.000 personnes dans les 5 années, cette même presse hypocrite, malfaisante, titrerait scandalisée que voulu économiser 2 millions en le laissant anéanti l'industrie française de l'automob

3° - Ce qui me parût le plus important a l'opinion, qui semble croire que c'est le Calvet qui empêche d'augmenter les ouv révolte, c'est qu'aucun journal à ma cor n'a dit que si l'on payait Monsieur Calve avec la différence économisée et répart quelques 80.000 salariés du groupe, cela F. par mois et par personne d'augmenta

Cela dit, je trouve bizarre, à en croire les des salariés, que l'on gagne nettement file ou jeune garçon chez FURNON, ap ment 3 mois de formation, qu'ouvrier spé PEUGEOT après 25 ans de maison !

N'y a-t-il pas d'autres avantages vol omis, car ce qui compte dans une entre bien la totalité des sommes perçues sou salaires, primes diverses, participation et par 12 pour avoir son salaire mensuel.

Mais, s'il est vrai que ces revenus dont 4.800 F. par mois étaient réels, ce serait Mon épouse qui est ma principale co plus moi, prélevons 85.000 F. par mois prise. Est-ce beaucoup à 2 ? Pour 12 à 1 travail par jour, ce qui veut dire les 39 h souvent le mercredi soir, sans compter 40 sur 52 au travail, et je passe sur les nuits à ressasser les soucis de la journée e main !

A ceux qui trouveraient que c'est trop, recette : faites comme moi si vous vou cela dans 25 ans. Créez une affaire, en rien vous ne devrez donc rien à personn ne réussissez pas, vous retomberez à rie donc rien perdu !

Je vous donne le tiercé sans en garan sans relâche : Volonté, Travail, Rigueur.

B.M. - "Vous êtes donc un patron heure prise en pleine expansion qui prend sion nationale, des produits qui se ve

...

- Je ne sais pas ce qu'est réellement mais je suis tout de même inquiet et so D'une part, car notre ambitieux projet même un pari sur l'avenir que nous n'a droit d'échouer, dont nous n'avons ré moitié à ce jour et qui demandera encor d'efforts et de risques.

D'autre part, car je ne sens pas que n aient pris sur le plan économique et so mesure des problèmes qui se posent et v dans les toutes prochaines années. Ils minimisent l'enjeu, mais aussi n'ap que de façon superficielle la considérob

Entretien avec Gérard FURNON



- Photo Jacques DANIEL

industrielle que nous imposent les nouvelles technologies.

Ceci nécessiterait, très rapidement, de réelles mesures concrètes et novatrices sur le plan de l'éducation, de la participation des salariés aux résultats, de la fiscalité, des organismes sociaux, de la fonction publique.

B.M. - "Pourtant des décisions positives ont été prises, et importantes"

- Oui cela semble dans les esprits aller dans le bon sens, mais cela est bien trop timoré, et bien moins important dans les faits et le quotidien que la façon dont on les annonce.

C'est ainsi que je crains qu'un malaise économique ne gagne les chefs d'entreprise, un malaise social les salariés, alors qu'avec de l'audace et un coup de frein au corporatisme, la France entière pourrait très vite, aller de l'avant au profit de tous.

B.M. - "Dans votre programme de 180 millions, combien de subventions ou aides de l'Etat ?"

- Vous aussi, comme certaines mauvaises langues, pensez en voyant monter les murs : FURNON a touché le paquet !

J'ignore pourquoi l'on a souvent cet état d'esprit en France, à moins que ce ne soit l'exemple de ceux qui touchent réellement. Le montant des subventions et aides de l'Etat sur notre projet est de zéro franc, zéro centime, voilà les contribuables de vos lecteurs rassurés.

Celles des subventions ou aides qui m'ont été proposées alors que je n'avais rien demandé, je les ai catégoriquement refusées, froissant parfois les généreux proposants, élus du peuple pour la plupart, mais que je trouve trop généreux avec l'argent du peuple précisément dès lors que l'on pourra se targuer électoralement d'avoir aidé à telle réalisation.

Pour peu que cela débouche sur un ruban à couper et une photo sur le journal, et la générosité grandit. Voyez-vous pour moi, ce n'est pas ça l'économie. L'on ne peut faire partie de cette race de nouveaux chefs d'entreprise libéraux qui disent à l'Etat : "Fichez-nous la paix, laissez-nous travailler, on sait diriger nos entreprises, d'autant mieux que vous nous allégez nos prélèvements".

Mais tendre la main par ailleurs à toute occasion, non ! Il faut être logique avec soi-même.

Nous savons bien que lorsque l'on nous propose 100.000 Francs, c'est qu'au préalable on nous aura pris 150.000 Francs en taxes et impôts de toutes sortes, et qu'au passage 50.000 Francs auront été dépensés par X services et X fonctionnaires pour monter des dossiers, juger à qui l'on donne et vérifier si ce que l'on a donné a bien servi à faire ce pourquoi on l'a donné.

Ce processus de la subvention ou aide économique après ponction économique préalable supérieure à l'aide est ridicule en lui-même.

Ne nous donnez rien mais prenez-nous moins, voilà ce que l'on a envie de crier.

B.M. - Combien de ces 180 millions vont partir à l'étranger pour des achats de matériels et d'équipements ?"

- Et bien je suis moi-même surpris que les 3/4 de notre programme aient trouvé des solutions FRANCO-FRANCAISES. C'est la première fois en 25 ans d'entreprise que la proportion nationale est aussi forte, c'est encourageant.

Que ce soit en matériel de coupe ou de robotisation de la manutention, tout est français.

Le plus investissement étranger, représentant 32 millions, est le magasin robotisé des produits finis devant permettre le stockage de 500.000 vêtements et le tri des commandes pour 25.000 vêtements/jour en période de pointe. Malgré 4 mois de démarches auprès d'entreprises françaises, seuls des Hollandais et Suisses ont été capables de répondre à nos besoins sur le plan technologique et volume.

Les machines à coudre sont pratiquement toutes japonaises, car ce sont les meilleures, bien qu'il soit frustrant de savoir que c'est un français qui a inventé la machine à coudre au siècle dernier.

Quant aux bâtiments et aménagements, représentant à eux seuls 60 millions, c'est non seulement français à 100 % mais Alésien à 90 %, ça j'y tenais, car ce sont tout de même une centaine de personnes concernées sur la ville durant près de 2 ans de chantier.

Je suis donc satisfait que l'entreprise RICHARD SATEM assure avec le cabinet d'architectes CHABROL-LECHAT et de nombreux sous-traitants alésiens, l'ensemble de ce chantier qui n'est pas des plus faciles puisque nous devons produire tous les jours avec maçons et charpentiers et autres chauffagistes dans les jambes, tout en assurant des jonctions entre anciens et nouveaux bâtiments.

Ce chantier se déroule correctement, j'en remercie au passage les entreprises et leurs salariés.

B.M. - "Avant de conclure, vous passez pour un ours inaccessible dans la région, nous-mêmes avons dû vous relancer depuis des mois pour ce reportage, pourquoi ?"

- Tout d'abord, vérité incontournable de ce monde : il n'y a que 60 secondes dans une minute, que 60 minutes dans une heure, que vous soyez enfant, retraité ou en pleine activité.

Depuis 2 ans, avec ce projet, il m'en faudrait le triple si je voulais :

- et le mener à bien
- et gérer le quotidien de l'entreprise
- et donner suite à toute demande de rendez-vous qui m'est proposée.

Songez que je suis, surtout depuis les 12 derniers mois :

- invité 4 à 5 fois par jour à déjeuner ou dîner, moi qui ne fais qu'un repas,
- sollicité pour des colloques, émissions radio ou télé 3 ou 4 fois par semaine,
- les rendez-vous demandés par la presse économi-

que ou professionnelle de niveau national sont quasi quotidiens,

- les demandes de visite de personnalités, de confrères du textile, d'industriels, d'autres professions, de banquiers, et j'en suis d'heure en heure.

C'est pourquoi, considérant que je dois à faire mon travail, maîtriser avec mes collaborateurs directs et les ingénieurs ou informaticiens les projets en cours, ce qui demande de nombreuses réunions de mise au point, fréquentes sur des réalisations.

J'ai décidé de ne donner aucune suite à tout ce qui n'est pas impératif.

Si je n'acceptais ne serait-ce que le quart de ces demandes, j'y passerais mes journées, et j'en réduit à ne plus pouvoir faire ce que je serais d'expliquer que je suis en train de faire, au lieu de faire, et rien ne se ferait.

J'ai d'ailleurs abandonné toutes activités personnelles ou socio-professionnelles, à la Chambre de Commerce et de Commerce, afin de ne me consacrer à l'entreprise, c'est à ce prix que notre projet a pu être mené à bonne fin.

Et puis, indépendamment du fait qu'on ne peut en même temps au savoir-faire dans l'entreprise et au faire-savoir médiatique, est-il bon de tout le temps parler de soi ?

En tant que journalistes vous me direz oui, mais ce que pour vivre heureux il ne faut pas vivre en entreprise. Est-ce que l'on ne suscite pas l'envie, voire l'admiration de ceux qui ne se rendent pas compte de la somme de travail et de soucis assumés par les chefs d'entreprises d'une certaine dimension.

D'autre part, je suis convaincu que si le virage médiatique gagne un chef d'entreprise, il perd, et perd énormément du temps passé en interviews, au détriment de son efficacité dans l'entreprise.

Car l'on a besoin aujourd'hui, pour mener à bien une entreprise, d'autant plus dans des professions où peu résistent, de chaque cellule de son temps et de chaque seconde de son temps.

Ne m'en veuillez donc pas, et si j'ai fait une erreur, ma règle de non-média pour MIDI-LIBRE et le journal Municipal, bien que votre reportage va au-delà d'autres demandes de temps que je n'ai pu donner, que l'information locale est tout de même importante envers ceux qui se posent des questions.

Et puis les Alésiens, ayant décidé après 20 ans de gérer dans le déclin, de changer l'équipe de direction, pale comme nous l'avons fait six ans auparavant à Saint Christol, verront qu'à côté de leur entreprise, il y a aussi des entreprises qui se développent pour elles-mêmes, mais aussi pour leur avantage.

B.M. - Et en conclusion, que direz-vous ?"

- Simplement que je continuerai d'assurer mes devoirs de chef d'entreprise qui sont, indépendamment de l'équilibre personnel :

1 - Assurer l'emploi à ses salariés
2 - leur assurer chaque année une progression de revenus au moins égale à l'augmentation du coût de la vie

3 - leur permettre de travailler dans un cadre agréable, et sur du matériel récent et en état.

Par contre, ce que je ne promettrai jamais : laisser-faire, le laisser-aller, le "je m'en fous" à cause de bien des disparitions d'entreprises. Je vis pour mon entreprise, pour mes salariés, tout, et je sais, qu'il s'agisse de mes cadres ou du personnel ouvrier, que je peux compter sur eux pour m'aider à mener à bien l'entreprise, comme ils peuvent compter sur moi pour tenir dans la mesure de mes possibilités, afin d'assurer tout ce qui peut l'être.

Même si l'on travaille chez nous avec une rigueur, garante de nos emplois, nous devons retrouver notre compte, et en plus, avoir d'une oeuvre commune et exemplaire accomplie chacun au bénéfice de tous.

L'AGENDA UTILE

ENQUÊTE SUR LA CONSTRUCTION D'UN COLOMBARIUM ET D'UN JARDIN DU SOUVENIR

NOM : (Facultatif)

PRENOM : (Facultatif)

* Je suis intéressé par la construction d'un colombarium :

OUI

NON

Eventuellement, nombre d'emplacements à prévoir :

HORAIRES SERVICE REGULIER VOYAGEURS COMMUNE DE SAINT CHRISTOL-LEZ-ALES

SERVICE ALLER

| | | | |
|-----------------------|--------|--------|---------|
| VERMEIL | 7 H 10 | 8 H 15 | 13 H 05 |
| VERMEILLET Moul. Cév. | 7 H 10 | 8 H 10 | 13 H 10 |
| VERMEILLET Cabine | 7 H 10 | 8 H 12 | 13 H 12 |
| DAURES | 7 H 12 | 8 H 05 | 13 H 15 |
| CAVALAS | 7 H 08 | 8 H 18 | 13 H 08 |
| MONTEZE | 7 H 10 | 8 H 20 | 13 H 15 |
| MAS ROUGE | 7 H 12 | 8 H 23 | 13 H 20 |
| MONTMOIRAC | 7 H 15 | 8 H 25 | 13 H 25 |
| ST CHRISTOL FURNON | 7 H 12 | 8 H 02 | 13 H 20 |
| VIEILLE ROUTE | 7 H 10 | 8 H 30 | 13 H 20 |
| LYCEE | 7 H 30 | 8 H 40 | 13 H 40 |
| GARE ROUTIERE | 7 H 40 | 8 H 45 | 13 H 45 |

SERVICE RETOUR

| | | | | |
|----------------------|---------|---------|---------|---------|
| DEPART GARE ROUTIERE | 11 H 50 | 15 H 50 | 16 H 50 | 17 H 50 |
| DEPART LYCEES | 12 H 00 | 16 H 00 | 17 H 00 | 18 H 00 |

* Ces horaires peuvent être décalés de cinq minutes environ.

**TOUT DEPÔT SAUVAGE
'D'ORDURES EST INTERDIT
ET EST LOURDEMENT
SANCTIONNÉ**

**LA DIVAGATION DES CHIENS
ET ANIMAUX
EST FORMELLEMENT INTERDITE
SUR LA COMMUNE ET PEUT FAIRE
L'OBJET DE SANCTIONS**

COMITE DE SOLIDARITE AVEC LA ROUMANIE

Ce sont plus de 400 kilos de produits alimentaires qui sont partis par avion, le samedi 6 Janvier 1990. Ceci, grâce à un magnifique don du magasin INTER-MARCHÉ. Merci aux généreux donateurs.

* TELEPHONES UTILES *

| | |
|----------------------------------|-------------|
| MAIRIE : | 66 60 74 04 |
| SERVICES TECHNIQUES MUNICIPAUX : | 66 60 82 94 |
| | 66 60 80 77 |
| MAISON POUR TOUS | 66 60 74 29 |
| CENTRE SPORTIF ET SOCIO EDUCATIF | 66 60 70 53 |
| ECOLE MARNAC - Primaire | 66 60 84 03 |
| ECOLE MARNAC - Maternelle | 66 60 85 55 |
| ECOLE JOLIOT-CURIE - Primaire | 66 60 73 91 |
| Maternelle | 66 60 74 63 |

32^{ème} RECENSEMENT GENERAL DE LA POPULATION

Recenser la population c'est d'abord compter.

C'est aussi connaître sa structure par âges, professions exercées, la formation reçue, les conditions de logement, etc... C'est une photographie de la Commune, c'est une base indispensable pour déterminer les besoins en écoles, crèches, équipements divers, etc...

Toute personne résidant en France doit être recensée.

Le recensement est obligatoire. Nul ne peut s'en soustraire conformément à la Loi.

Les renseignements fournis sont strictement confidentiels.

Dans notre Commune, le recensement se déroulera entre le 5 MARS et le 5 AVRIL 1990. Nous vous demandons de réserver le maximum de temps à l'Agent recenseur chargé de votre secteur.

ETAT - CIVIL

NAISSANCES

| | |
|-------------------|---------------------|
| Morgan LAVALLE | le 3 Novembre 1989 |
| Mathilde COLAVITI | le 8 Novembre 1989 |
| Yoann SANCHEZ | le 19 Novembre 1989 |

MARIAGE

Jean-Marie MOLINA et Aïda ORTEGA
le 4 Novembre 1989

DECES

| | |
|----------------------------|--------------------|
| Edmond MALACHANNE | 10 Octobre 1989 |
| Julien COURET | 18 Octobre 1989 |
| François CHABAL | 23 Octobre 1989 |
| Paul DELAHAUT | 24 Octobre 1989 |
| Fernand CHASTANIER | 29 Octobre 1989 |
| Delphine RIBERT née MIALON | le 4 Novembre 1989 |

VIDEO

Jacques DANIEL

La cassette vidéo des manifestations marquant l'année 1989 à St Christol-lez-Alès et, plus particulièrement la commémoration du Bicentenaire, est disponible.

Réalisée par Jacques DANIEL, cette cassette vidéo a une durée de deux heures, est disponible à la vente.

Vous pouvez la réserver soit à la Mairie, soit à la Bibliothèque.

PHOTO VIDEO - Tél : 66.60.87.81.

