

COMITE DE REDACTION
A. Alvarez - A.M. Angelini -
J.P. Chapon - F. Monier -
Y. Puechlong - L. Vanniere
maquette & réalisation
SIGNE PARTICULIER
Imprimerie Atelier de l'Harmonie

S^t Christol LEZ ALES
INFOS

St CHRISTOL LEZ ALES
reçoit

**L'ESPAGNE
LA POLOGNE
L'URSS**

*Entrée
Gratuite*

LES 21 et 22 AVRIL
ST CHRISTOL EXPO
5^e ANNIVERSAIRE

TOUT POUR LA MAISON, LA DECORATION,
LES LOISIRS, SALON AUTO, RESTAURANT,
MANEGES, FLEURS...

Animation Midi Libre

SIGNE PARTICULIER - 06 52 63 66

**LE BILAN
D'UN AN
DE MANDAT**

Il nous a paru intéressant d'informer les St Christolennes et les St Christolens d'un bilan d'activités du Conseil Municipal et ceci consacré par conseil.

Lire page

**UN MOIS DE
MAI
CULTUREL**

- 7^{ème} Festival de musique populaire du 15 au 19 mai.
- 1^{er} Salon du livre pour la jeunesse les 12 et 13 mai.

Lire page

**CREATION D'UN
CONSEIL
MUNICIPAL
"JEUNES"**

Le Conseil Municipal de St Christol-lez-Alès a décidé de créer un Conseil Municipal "Jeunes".

Lire page

**INFORMATIONS
PRATIQUES**

BREVES ...

LIBRES PROPOS

UN AN DE MANDAT

Séance du 18 mars 1989

Ordre du jour : installation du nouveau Conseil Municipal.
Ce dernier comprend 29 personnes : Mmes et MM. Plus Nadine - Alvarez Ange - Julien Marcel - Quiot Jean-Marie - Olivier Roger - Dardenne Henri - Chapon Jean-Pierre - Hourcade Myriam - Larguier Muguette - Vanniere Lise - Bonnefoi Christian - Sirvin Jean - Desmazes Gérard - Devauchelle Mathilde - Angelini Anne-Marie - Bonnefille Jean-Louis - Puechlong Yves - Poujol Jean-Michel - Martin Jean-Paul - Dumas Claude - Clément Jean Jacques - Tudela Jean-Claude - Monnier Franck - Maurin Valérie - Balez Fernand - Hardy Robert -

Buisson Henri - Dedieu Jean - Filleron Catherine;

Ensuite, élection du Maire : Monsieur Jean Sirvin et des adjoints Gérard Desmazes - Marcel Julien - Jean-Pierre Chapon - Christian Bonnefille - Muguette Larguier - Jean-Marie Quiot - Ange Alvarez - Jean-

Plus, trois délégués : au personnel : Jean-Marie Poujol, - à l'urbanisme : Nadine Plus, à l'économie : Jean-Paul Martin.

Séance du 7 avril 1989

- introduction d'un référé en justice à propos du stade ;
- choix de l'entreprise devant construire le CAT : la SPBLC (entreprise moins disante) est désignée pour un montant de 1 423 000 F. TTC. ;
- compte-rendu du chantier international d'adolescents se déroulant au parc Rouret ;
- fin des travaux de réfection du logement du gardien de Rouret et du presbytère protestant (notre photo) ;



- M. Dubois est désigné comme architecte pour les gîtes ruraux en remplacement de M. Filleron ;
- réaménagement de la cuisine du restaurant scolaire de Marignac ;
- Adoption du Budget Primitif 89 de l'Action et l'Aide Sociale : 854 579 F. ;
- compte-rendu des commissions ;
- communication - relation avec les associations - urbanisme - sport (devis de

- construction de 2 nouveaux courts de tennis, aménagement des vestiaires des Pensions côté foot, achat d'un ring pour la boxe) ;
- personnel (présentation du budget personnel : 7 165 000 F.)
- Emploi - fêtes (programme des fêtes du 14 juillet) économie - voirie - sécurité - enseignement : (adoption de la dotation par élève : 145 F.) - culture - travaux : (adoption d'une étude diagnostic du réseau assainissement : 350 000 F. et étude hydraulique du pluvial : 180 000 F. ;
- adoption : aménagement halte garderie : 115 000 F. ;
- adoption : construction de 2 classes maternelles et d'une salle polyvalente à Marignac et Joliot-Curie : 1 600 000 F. ;
- réfection de la salle du Conseil, réfection du toit de la ferme de Rouret, du toit de l'annexe du presbytère et acquisition de terrain pour l'agrandissement du cimetière ;



Le terrain pour le cimetière

- programme 89 d'éclairage public : 80 000 F. ;
- environnement (début de l'aménagement du parc de Rouret : 418 000 F.)

Séance du 14 avril 1989

- protestation préalable du groupe minoritaire sur le manque de documentation sur le projet de budget ;

- présentation par M. Monier de la SICA Aigoual Cévennes du projet de construction de 2 gîtes ruraux au Rouret. Après l'information, le Conseil Municipal donne son accord pour le projet ;

- adoption du Budget Primitif 1989 qui s'équilibre en fonctionnement à 15 954 000 F. et en investissement à 9 534 000 F., par 24 voix contre 2 refus de vote.



Travaux pour les gîtes ruraux

▶ auto école

Jean Jack PERRIER
Agréé conduite accompagnée - 16 ans

St CHRISTOL-LEZ-ALES - Tél. : 66.60.78.08

J.P. MARTIN

Diplômé de l'Ecole BOULLE

Fabricant de MEUBLES

Route de Montpellier
30380 SAINT CHRISTOL-LEZ-ALES

☎ 66.60.89.59

UN AN DE MANDAT ...

Séance du 12 mai 1989

- information donnée par un promoteur alésien sur un projet de golf dans le cadre du domaine d'Arène ;
- choix des entreprises devant construire les classes à Marignac et Joliot-Curie ;



La nouvelle maternelle à Marignac

- remerciements de M. Marek, Président National et de M. Roussel, Président Intercommunal pour l'organisation du congrès départemental de la FNACA ;
- décision de la création d'une foire aux puces le samedi matin ;
- compte-rendu d'une réunion avec le Centre d'Etudes Techniques de l'Équipement chargé par la DDE d'un projet d'aménagement de la circulation dans la traversée de St Christol.

Un événement à St Christol : le 20^e Congrès départemental de la F.N.A.C.A.



Séance du 9 juin 1989

- mise en chantier des trottoirs, route de Montpellier ;
- mise en place du Centre de Loisirs du mois de juillet, confié aux Francas du Gard ;
- appel d'offres en vue de la construction de 2 courts de tennis ;



Les nouveaux courts de tennis

- début des travaux de construction du CAT ;

- répartition des subventions aux associations pour 1989 : en tout : 147 000 F. dont :

4 200 F. au Syndicat des Rives du Gardon
1 470 F. au COS
80 558 pour les associations sportives
60 772 pour les associations culturelles

- présentation d'un certain nombre de modifications nécessaires au POS
- fonction des projets envisagés : golf domaine d'Arène - terrain de camping
- extension d'entreprises industrielles - etc.
- fixation des cotisations de l'École Municipale de Musique et de Danse pour l'année 89/90, renouvellement de la convention avec Musique Pour Tous
- accord pour le parrainage d'un village roumain.

Séance du 3 juillet 1989

- résultat de l'appel d'offre pour les courts de tennis, entreprise adjudicataire: Bonnet ;
- élargissement du chemin des Pensions au droit d'Intermarché ;
- compte-rendu de la Commission de l'Environnement.

Séance du 11 septembre 1989

- début des travaux de réfection de la ferme de Rouret ;
- réfection du tapis sur la route d'Anduze par la DDE ; mise à l'étude par la DDE du carrefour route de Montpellier - route de Montèze - route de Vermeil ;
- 38 dossiers de RMI déposés en Mairie ;
- fin des travaux d'agrandissement des deux écoles ;
- remplacement de la chaudière de la Mairie par l'entreprise Volle ;
- fin des travaux concernant l'extension de l'éclairage public ;
- début d'une étude d'aménagement du ruisseau des Dupines par les Services Techniques de la Ville d'Alès ;
- prise en charge du nano réseau dans les écoles par la municipalité ;
- adoption à la majorité des modifications du POS proposées par le délégué à l'urbanisme ;
- Signature du marché des travaux pour l'aménagement de la crèche des Marmousets ;
- extension du circuit de ramassage scolaire au lotissement les 3 Ponts ;
- fixation du Forum des Associations au 11/02/90.

Signe particulier

Agence de communication

*Création, conception
ou remodelage
du système de communication*

*Etude et mise en forme de
tous projets*

*Fabrication de tous supports
dépliants, cartes, plaquettes,
affiches, bulletins, journaux,
audiovisuel, spots radio, etc.*

Un Signe d'Avance ...

1, rue Deparcieux - Alès 30100 - Tél. : 66.52.63.66

UN AN DE MANDAT ...

Séance du 25 septembre 1989

- approbation à la majorité du Compte Administratif du Maire et du Compte de Gestion du Percepteur.

Le Compte Administratif laisse un excédent de fonctionnement de 662 000 F. et d'investissement de 2 954 000 F. à déduire la somme de : 1 409 000 F. représentant les crédits réservés, soit un excédent réel de 1 114 000 F. et un excédent total pour la gestion 1988 de : 2 071 000 F.

- vote du Budget Supplémentaire dont la section de fonctionnement s'équilibre

à 854 000 F. et la section d'investissement à : 1 932 000 F. sans recourir à l'emprunt. 24 voix pour - 3 abstentions ;

- décision de changer le photocopieur de la Mairie et d'équiper les 2 écoles de 2 nouveaux photocopieurs ;

- le Comité du Bicentenaire propose de baptiser une rue : Jacques Desreux. accord du Conseil ;

- commande de WC publics sur la place devant la Maison pour Tous.

Séance du 6 novembre 1989

- ordre de service aux entreprises pour la mise en chantier des gîtes ruraux ;

- projet d'élargissement au niveau intercommunal du Centre Aéré ;

- décision de mettre en place 2 ralentisseurs Impasse du Mas Blanc ;

- présentation du projet d'aménagement du ruisseau des Dupines, élaboré par les Services Techniques de la Ville d'Alès, après concertation avec les riverains ;

- accord de l'ensemble des colotis Bâticoop pour céder à la Commune l'espace vers Bâticoop ;

- installation du CAT dans ses nouveaux locaux ;

- Commission de l'Urbanisme : programmation des travaux d'adduction et de renforcement d'eau vers 1990 ;

- Commission Relation avec les Associations : répartition des subventions aux différentes associations ;

- protestation contre la fermeture de la Maison d'Arrêt d'Alès ;

- projet de mise en place de panneaux indicateurs dans la Commune.



Le terrain du Bâticoop

Séance extraordinaire du 13 novembre 1989

- présentation du projet d'aménagement du Parc de Rouret par les responsables du CAT et de la boutique de gestion Arcadel ;

- adhésion à l'Association Interdépartementale pour le Désenclavement des Hauts Cantons Cévenol ;

- abandon du projet de camping par ses promoteurs.

Séance extraordinaire du 27 décembre 1989

- mise en place d'un Comité de Solidarité avec la Roumanie ;

- audition du responsable de l'Association «Vacances Comme Tous» leur projet au niveau des bâtiments du domaine de Rouret. Le Conseil Municipal s'octroie un délai de réflexion.

Séance du 4 décembre 1989

- RMI : 46 dossiers en cours ;

- comptes-rendus des réunions de Conseil d'Ecole, notamment sur les problèmes de la restauration scolaire ;

- pose des différents ralentisseurs décidée par le Conseil ;

- mise en chantier par la DDE de l'étude de l'aval du ruisseau des Dupines ;

- présentation du projet d'aménagement de la place du Foiral et de l'espace Bâticoop ;

- présentation du plan d'agrandissement du cimetière ;

choix des entreprises pour les travaux de voirie 1989 : entreprises : Boyer-Lauriol ;

- présentation du Budget Primitif 1990 de la Commission Action et Aide Sociales ;

- présentation des propositions de l'Association «Vacances Comme Tous» en vue de l'utilisation de certains bâtiments du Rouret comme Centre de Vacances pour Handicapés ;

- rapport sur l'ouverture des plis en vue de la construction du seuil de la Lecque sur le Gardon ;

- information sur la construction de la savonnerie à Bidi.

TRAVAUX PUBLICS - TERRASSEMENTS

TRAVAUX P & T - E.D.F. - G.D.F.

Ste d'Exploitation des Ets BONNEFILLE

784 A, Chemin de Féverol
30380 St CHRISTOL-LEZ-ALES

☎ 66.60.74.05.

LE PLAFOND TENDU BARRISOL

pour ABAISSER, ISOLER, DECORER

RENE JALAGUIER

Applicateur exclusif

lessivable * imperméable * ininflammable

920, route d'Anduze - 30380 St CHRISTOL-LEZ-ALES
Téléphone : 66.60.74.47

CLIMAT - THERMIC

CHAUFFAGE : HYDROMOTRIX, STREBEL
GEMINOX, etc.

BRULEURS : MONARCH, GAZ, MAZOUT

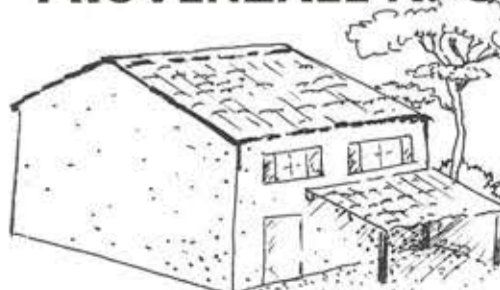
CLIMATISATION : TRANE

Service après-vente assuré par nos soins

Tél. : 66.60.87.33.

B.P. 17 - 30380 SAINT CHRISTOL-LEZ-ALES

PROVENZALE A. CONSTRUCTION



MAÇONNERIE
EN
TRADITIONNEL

Tél.: 66.60.87.96

UN AN DE MANDAT ...

Séance du 12 janvier 1990

- compte-rendu du projet d'aménagement présenté par le Centre d'Etudes Techniques de l'Equipement, de la traversée de la Pyramide depuis l'Alzon, jusqu'aux Ets Furnon ; coût prévisionnel 15 000 000 F. ;
- opposition du Conseil Municipal au nouveau tracé de la RN 106 le long du Gardon, côté St Hilaire dans la mesure où la rive St Christol ne serait pas endiguée
- des études complémentaires et des contre-expertises sont réclamées sur le projet d'aménagement du Rouret par le CAT. Elles seront réalisées par M. Louis, délégué Massif Central et la Cie Bas Rhône - Languedoc ;
- Le Maire reçoit mandat, à la majorité des voix, pour négocier un bail de 15 ans de location du bâtiment du Rouret avec l'Association «Vacances Comme Tous» aux conditions édictées par le Conseil Municipal ;
- compte-rendu d'une réunion de l'ASA Rives du Gardon, en vue de transformer ce syndicat en syndicat mixte regroupant l'ASA et les communes riveraines ;
- compte-rendu de la Commission des Fêtes : grandes lignes du programme du 14 juillet ;
- Compte-rendu de la Commission des Relations avec les Associations - proposition du budget subvention 90 : 168 000 F. ;

- compte-rendu de la Commission Enfance/Jeunesse : prise en compte de l'intervention des APE sur les restaurants scolaires, proposition d'une réorganisation de ces restaurants ;
- compte-rendu d'un projet d'animation en direction de l'Enfance, proposé par les Francas du Gard ;
- compte-rendu de la Commission des Sports : prévision budgétaire des dépenses 1990 : 500 000 F.
- compte-rendu de la Commission des Travaux - proposition budgétaire pour 1990 : Assainissement : 1 100 000 F.
- éclairage public - bâtiment pour le Centre Aéré : 350 000 F. -



Toilettes de la Maison pour Tous

- Aménagement place Foiral - Maison pour Tous - etc.
- décision de construire un nouveau bâtiment pour le Centre Aéré dans la cour de l'école Joliot-Curie.

Séance du 12 février 1990

- décision de réorganisation des restaurants scolaires ;
- accord des habitants du lotissement Bâticoop pour l'aménagement de l'espace vert ;
- accord de l'Association «Vacances Comme Tous» sur le bail proposé par la Municipalité pour la location des bâtiments de Rouret ;

- rapport des Commissions :

° Enfance/Jeunesse :

- audition du Président de la Commission Enfance Jeunesse - modification des divers tarifs des prestations (restaurants - halte-garderie - etc.)
- Mise en place d'un Centre-Aéré intercommunal en accord avec les municipalités de Ribaute les Tavernes, Boisst Gaujac, Bayard, St Hilaire de Brethmas, et construction d'un nouveau local dans la cour du groupe scolaire Joliot-Curie pour le Centre Aéré.
- projet d'un Conseil Municipal «Jeune».

° Commission Culture :

- prévision budgétaire en vue du futur Festival de Musique du mois de mai (15 - 16 - 17 - 18 mai) et arrêt de la programmation.

° Commission du Personnel :

- prévision budgétaire : au total : 6 925 000 F. y compris le recrutement d'un attaché 2° classe et d'un agent technique.

° Commission de l'Enseignement :

- prévision budgétaire - dotation de 150 F. par élève pour les fournitures scolaires.
- prévision de 95 000 F. pour la classe de découverte ;
- prévision de 86 000 F. pour la subvention de l'OGEC.

° Commission de la Communication :

- budget prévisionnel proposé : 136 000 F.
- accord pour la signature d'un nouveau contrat d'imprimerie du Bulletin Municipal : 80 000 F. pour 4 numéros.

° Commission de l'Environnement :

- poursuite de l'aménagement du parc de Rouret : 350 000 F. (subvention à 50 % par le Conseil Général)
- renouvellement du dernier contrat d'entretien espace vert et voirie av. l'Alac et la Clède.

° Commission de la Sécurité :

- budget prévisionnel : 20 000 F.

° Commission de la Voirie :

- entretien : budget prévisionnel : 450 000 F.
- chemins neufs : 285 000 F.



Le trottoir de la RN 110

° Commission Agriculture :

- proposition budgétaire pour le curage des ruisseaux avec en priorité l'aménagement des Dupines ;
- participation de la Commune au seuil de la Lègue ;
- projet d'électrification du quartier des Rouvières.
- décision d'achat de 1 800 m² au Moulin du Four (ex Sanit Christol) en vue d'y installer le Parc Municipal).

FRANCE MEUBLES

MOBICLUB

1000 m² Exposition

10, Avenue Général de Gaulle - B.P. 116
30100 ALES ☎ 66.52.10.20

Chambon Création

Architecture d'Intérieur
Aménagement et Décoration

199, avenue du Général de Gaulle
30380 St CHRISTOL LEZ ALES

☎ 66.60.93.34

BOUCHERIE CHARCUTERIE
ROTISSERIE

D. COUDENE

QUALITE - ACCUEIL - SERVICE

TOMBOLA GRATUITE PERMANENTE

Tél. : 66.60.70.43.

107, Av du G. de Gaulle - St CHRISTOL-LEZ-ALES

ACTION ET AIDE SOCIALE

TARIFS 1990

Depuis le 1er MARS 1990, les tarifs suivants sont appliqués :

REPAS EMPORTEES :

- **Bénéficiaires :** habitants de la Commune de plus de 60 ans
- **Composition :** potage ou hors d'oeuvre, poisson ou viande, légumes, fromage, fruit ou dessert, pain, 1/4 vin
- **Prix :** 27 F 00
(tarif spécial possible pour les cas sociaux après étude de leur dossier).

TELE-ALARME

- Bénéficiaires :** habitants de la Commune âgés, ou malades, ou handicapés.
- Prix :**
- Imposable sur le Revenu : 115 F 00/mois
 - Non-imposable sur le Revenu : 88 F 00/mois
 - Cas sociaux : 50 F 00/mois

GOUTER DES PERSONNES AGEES

À la mi-octobre, à l'occasion de la Semaine Nationale des Retraités et Personnes âgées, le Conseil Municipal offre un goûter à tous les habitants de la Commune âgés de 70 ans au moins (et à leurs conjoints, même s'ils sont plus jeunes).

Cette manifestation, qui permet à nos « anciens » de se retrouver après la grande dispersion de l'été et avant que la froidure et la grisaille de l'hiver en retiennent beaucoup à la maison, connaît un succès certain puisque, chaque fois, près de 200 personnes y participent.

Pourtant, même si une petite animation est prévue, ce goûter est surtout une « pâtisserie-party » : 2 gâteaux salés, 2 gâteaux sucrés une salade de fruits, une glace, des boissons (vin rouge et rosé, mousseux, café, infusion).

Aussi, au cours de leur réunion du mois de Novembre 1989, les membres de la Commission Municipale « Action et Aide Sociale » ont pensé qu'il serait peut-être possible d'organiser à l'avenir un « goûter-récréatif » au sens propre du terme. Un véritable spectacle serait proposé dans la salle polyvalente de la Maison pour Tous et, à l'entracte ou à la fin, il serait servi quelques pâtisseries et une boisson.

Bien entendu, il ne s'agit là que d'une proposition et aucune décision n'a été prise. Il appartient, en effet, aux intéressés de faire connaître leur préférence puisque ce goûter est fait pour eux et doit demeurer leur affaire.

Peut-être aussi que certains ont d'autres idées sur l'organisation de cet après-midi et il serait intéressant qu'ils nous les fassent savoir.



QUESTIONNAIRE A DECOUPER ET A RETOURNER AU SERVICE SOCIAL DE LA MAIRIE

(à l'attention de Marcel JULIEN, Adjoint à l'Action Sociale)
avant le 15 AVRIL 1990.

M. Mme Mlle Date de Naissance :

ADRESSE :

.....

- * Souhaite que soit maintenu le goûter dans sa forme actuelle (1)
- * est d'accord pour l'organisation d'un goûter-récréatif avec spectacle (1)
- * Autres suggestions :

(1) Rayer la mention inutile.

AIDE A LA ROUMANIE

L'aide humanitaire à la Roumanie se poursuit car si ce peuple a retrouvé la Liberté, les difficultés économiques n'en ont pas été gommées, autant et les besoins sont immenses.

Fidèle à sa réputation de générosité et à son esprit d'ouverture en direction des pays étrangers (Espagne, Pologne, Burkina-Faso, Tchécoslovaquie) ST CHRISTOL entend bien participer à cette action et mobiliser une nouvelle fois à cet effet les forces vives de la Commune.

Et pour commencer, le Conseil Municipal a souhaité parrainer une Commune ou un village Roumain de même importance que ST CHRISTOL. Cette demande en a été faite auprès de l'Amicale des Maires du Gard et son résultat devrait être connu très prochainement. Il se trouvera dans la région de CRAIOVA avec lequel s'est déjà jumelé notre Département, ce qui ne manquera pas de faciliter les relations.

Mais en attendant d'établir des liens privilégiés avec cette Commune ou ce village, qui devraient aller bien au-delà d'une simple aide matérielle, il convient d'indiquer :

1/ Qu'il sera souhaitable, dans toute la mesure des possibilités, de donner la priorité aux versements en espèces ou par chèques qui permettent d'effectuer les achats les mieux adaptés aux besoins.

2/ que les dons en nature devront être limités aux denrées alimentaires non périssables suivantes : chocolat, lait en poudre, fruits secs, sésame (éviter conserves et pâtes).

3/ que, compte-tenu des difficultés de tri, les dons de vêtements seront évités formellement.

En temps utile, toutes les précisions nécessaires seront données par voie de presse sur les modalités pratiques de mise en oeuvre de cette opération de solidarité à long terme en faveur de nos amis Roumains.

Nous ne doutons pas que nos concitoyens répondront massivement, comme ils l'ont toujours fait, à l'appel qui leur sera lancé car nous savons que nous pouvons compter sur eux. Par avance, nous les en remercions.

Ange ALVAREZ
Adjoint à la Communication
et aux Relations Extérieures

Marcel JULIEN
Adjoint à l'Action
Sociale

C'est pourquoi j'invite toutes les personnes de la Commune âgées de 70 ans à répondre au petit questionnaire qu'ils trouveront ci-dessous et à le retourner au service social de la Mairie avant le 15 Avril 1990.

Je souhaite qu'ils soient très nombreux à le faire car j'attache beaucoup de prix à connaître leur opinion et je les remercie pour leur coopération.

Marcel JULIEN



Pâtisserie * Confiserie
* Glaces *

F. Bresson

"La Pyramide"

St CHRISTOL-LEZ-ALES

T. 66.60.94.68



CHAPEL
BOUCHERIE

Comme autrefois, notre bétail est sélectionné
dans son milieu naturel

Saucisson Maison
BOUCHERIE
CHAPEL S.A.R.L.
30380 St Christol-lez-Alès
66.60.90.52

UN MOIS DE MAI CULTUREL

PREMIER SALON DU LIVRE JEUNESSE A ST CHRISTOL-LEZ-ALES LES 12 ET 13 MAI

Bien que l'on en parle beaucoup dans les milieux professionnels, le livre et la littérature pour la jeunesse restent ignorés du grand public. Or, les parents et les non-professionnels peuvent participer à leur manière, à inciter les jeunes à la lecture à condition d'être eux-mêmes mieux préparés. Un salon permettant des rencontres ouvertes au public pourrait jouer le rôle de promoteur en matière de lecture pour la jeunesse.

SES PARTENAIRES EN SONT :

- La BIBLIOTHEQUE CENTRALE DE PRET :
partie conception intellectuelle
- Le COMITE DEPARTEMENTAL DE LA CULTURE :
conseils, partie gestion, réservations diverses.
- Le DIRECTION REGIONALE DES AFFAIRES CULTURELLES :
conseils, partie gestion, réservations diverses.
- Les LIBRAIRIES du GARD (Parefeuille d'Uzès, Goyard, La Chamade et la Bulle de Nîmes) :
 - participation au niveau des besoins matériels en livres
 - partie vente
 - animation des commerces.
- L'EDUCATION NATIONALE

LIEUX :

Une commune du circuit B.C.P., différente chaque année, choisie en fonction de son importance (pour pouvoir accueillir un salon) et de son dynamisme. Cette année c'est : SAINT CHRISTOL-LEZ-ALES.

7^e FESTIVAL DE MUSIQUE du 15 au 19 MAI

Après une année de relâche, voilà le 7ème Festival de Musique populaire de ST CHRISTOL-LEZ-ALES qui aura lieu du 15 au 19 Mai prochains.

Le Comité du Festival a choisi cette année d'offrir un programme très varié avec toutefois un «avant-goût» des futurs festivals que nous voudrions à «thème», tel que par exemple «festival de musique humoristique». Certaines soirées seront donc consacrées à ce style de spectacles avec des groupes vus à la télévision ou se produisant dans de grands cabarets parisiens (chansons bi-fluorées, Les Sardines, Joyet et Roll Mops).

Le programme du 7ème festival sera très certainement le suivant :

MARDI 15 MAI :

- Troupes locales (chorales d'enfants, orchestre de l'Ecole)
- Chansons bi-fluorées

MERCREDI 16 MAI :

- Orchestre des jeunes du Conservatoire de MONTPELLIER
- Quator de cuivres

JEUDI 17 MAI :

- Les Sardines
- Joyet et Roll Mops

VENDREDI 18 MAI :

- Spectacle de danses (ballet jazz) avec la Compagnie Rick Odums

SAMEDI 19 MAI :

- Spectacle Rock-Rythm and blues organisé par l'A.P.G.R.

Voilà donc un mois de Mai où la culture prendra une large place. Nous espérons vous rencontrer très nombreux à ces diverses activités culturelles.

Jean-Marie QUIOT, Adjoint à l'éducation et à la culture

Le PROGRAMME :

1/ Dédicaces d'auteurs

- Auteurs de documentaires enfant, de romans pour petits et pour adolescents, d'albums, auteurs-illustrateurs, illustrateurs, auteurs ou dessinateurs de bandes dessinées.

En tout, 17 auteurs. (Contacts établis par la BCP).

2/ Stands d'éditeurs

Sans interruption pendant tout le week-end, stands de présentation des différentes collections par chacun des huit ou dix éditeurs représentés. (Contacts établis par la BCP).

3/ Rencontres des auteurs et éditeurs avec les écoles

Organisation de rencontres-débats entre les enfants et les différents intervenants. (Toutes les écoles de la commune seront concernées le Samedi 12 en matinée. Collaboration entre BCP, dépositaires et écoles).

4/ Expositions permanentes

- Des expositions sur l'illustration et sur la littérature jeunesse
- une exposition sur la BCP.
- une exposition de présentation des différents intervenants : résumé biographique, bibliographie, etc... (Création BCP, à proximité des auteurs et éditeurs).
- Exposition de livres jeunesse dans les vitrines de tous les commerçants de la ville (Librairies + collaboration avec les commerçants).

5/ Tables rondes

- sur l'illustration
- sur l'illettrisme
- sur l'édition
- sur la presse enfantine

6/ Des vidéos

- «Les livres c'est bon pour les petits» (ACCES)
- «Histoires d'images»
- «Enfants en bibliothèques» (Joie par les livres)
- «Le goût de lire»

7/ «Point-Virgule»

Débat avec des auteurs ayant publié une oeuvre entre janvier et mai 1990 (stylistique «Apostrophes»).

8/ Prix, on décernera deux prix :

- Le prix du Salon : «Meilleur ouvrage 90» :

Le choix se faisant parmi les personnes invitées et ayant publié depuis janvier, la décision sera prise par un jury formé de : deux enseignants, deux dépositaires, deux bibliothécaires et deux élus.

- Le prix public 1989 :

Une liste de titres publiés en 1989 par les auteurs présents au Salon sera établie par la Bibliothèque Centrale de Prêt. Chaque lecteur sera appelé à voter pour l'ouvrage de son choix pendant les mois de mars et avril dans tous les points de lecture BCP du département. Le vote sera clos le 30 avril à minuit. (prix remis par le Conseil Général du Gard).

9/ Présence du musibus avec des disques compacts, des cassettes et livres-cassettes pour les enfants.

A NOS JEUNES CONCITOYENS

Le Conseil Municipal de St Christol-lez-Alès a décidé de créer un Conseil Municipal "Jeunes".

Ce Conseil doit intéresser les jeunes scolarisés dans les écoles primaires de la Commune : en CMI et CM2 et dans les collèges : en 6e - 5e - 4e - 3e.

Actuellement sur la base des renseignements fournis par les écoles et les collèges, nous sommes en train de constituer la liste électorale et vos cartes d'électeurs.

Il est possible que certains d'entre vous soient oubliés, alors une seule solution, si vous voulez participer au Conseil Municipal «Jeunes», veuillez vous faire inscrire en Mairie :

du lundi au vendredi : de 8 h 30 à 12 h
et de 13 h 30 à 18 h

VOIRIE

MODALITES DE MISE EN PLACE DE RALENTISSEURS

L'aménagement d'un dos d'âne - dispositif qui incite l'automobiliste à ralentir - doit résulter d'une étude préalable de sécurité prenant en compte :

- mesures de vitesse
- analyse des procès-verbaux d'accidents
- analyse du trafic sur la zone considérée et les zones adjacentes
- observation des comportements



Ralentisseur route du Mas Rouge

Il y a lieu d'étudier les diverses possibilités incitant les conducteurs à ralentir, afin de déterminer, notamment, les moyens moins agressifs que les dos d'âne, à savoir :

- Dispositifs d'alerte : signalisation verticale - marques sur chaussée, alarme-vitesse, bandes peintes, boucles rugueuses, aménagements paysagers (dont les bordures de trottoirs calibrant les chaussées afin d'éviter les largeurs excessives des voies de circulation).
- Dispositifs ralentisseurs : chicanes, rétrécissement de chaussée, avancées de trottoirs, îlots centraux, passage piétons surélevés, etc.

A ces dispositifs, il peut souvent être ajouté la modification du stationnement, des sens de circulation, le jalonnement des itinéraires de transit, la création d'aires piétonnes.

Par contre, les câssis (caniveaux placés en travers de la chaussée) doivent être proscrits.

Compte-tenu de son degré de contrainte, la solution «dos d'âne» ne doit être envisagée, qu'en dernier ressort et uniquement dans des zones à vitesse très réduite. Cette prescription nécessite la limitation de la vitesse à 30 km/h sur la section de route où le ou les dos d'âne seront implantés. Le Maire doit préalablement prendre un arrêté en conséquence.

En tout état de cause, l'aménagement de ralentisseurs de type «dos d'âne» doit être évité :

- sur les voiries assurant des déplacements de transit
- sur les voiries recevant un trafic P.L. qui n'est pas occasionnel
- sur les voiries parcourues par un itinéraire de transport en commun, dans la mesure où il modifie la qualité de service de transport.

Ces trois points excluent par principe les voies principales de liaison, RN ou CD à trafic inter-urbain important. Les caractéristiques des dos d'âne sont précises

Elles consistent en deux dispositifs :

- a) Ralentisseur dos d'âne proprement dit présentant une section en forme de segment circulaire régulier de hauteur maximale 10 cm, longueur de la corde sous-tendant le segment 4 mètres (dans le sens de la route),
- b) Ralentisseur type passage piétons surélevé : forme trapezoïdale, avec pente 10 %, hauteur maximale 10 cm, longueur du plateau 2,50 mètres.

Notons que les passages piétons surélevés de seulement 4 ou 5 centimètres apportent un ralentissement sensible sans présenter la même agressivité (et les mêmes dangers) que les ralentisseurs de 0,10 m de hauteur. La signalisation à mettre en place est identique.

Les modalités d'implantation :

- la vitesse doit être limitée à 30 km/h par arrêté municipal,
- la longueur de la zone à vitesse réduite doit être supérieure à 100 m et ne pas présenter de déclivité supérieure à 4 %,
- les dos d'âne seront toujours établis perpendiculairement à l'axe de la chaussée et en continu sur toute la largeur de celle-ci. Il y a lieu à cet effet de prévoir des dispositifs de recueillement (ou d'écoulement) des eaux pluviales,
- en dehors des virages et à plus de 20 mètres de ceux-ci
- en dehors des carrefours et à une distance minimale de 20 mètres de ceux-ci,
- à une distance l'un de l'autre de 40 mètres minimum et 150 m maximum (s'il y en a plusieurs).
- en dehors d'un espace de 25 mètres de part et d'autre d'un passage supérieur à la voirie

Visualisation - signalisation du ralentissement

Dans tous les cas, il y a lieu de bien signaler tout dispositif de façon à ne pas créer de pièges à l'utilisateur.

- les matériaux constituant le dispositif devront de préférence se différencier de ceux de la chaussée.

Il sera implanté une ligne axiale discontinue de type T3 (1m plein - 1,50 m de vide) de part et d'autre du dos d'âne sur une distance de 10 m. Des marques blanches du type «dents de requin» ou dispositifs analogues pourront être implantés pour attirer l'attention de l'utilisateur.



Le chemin des Rochers refait

La signalisation verticale comprendra :

- panneaux spécifiques de présignalisation
- panneaux A13B, de présignalisation panneau «Passage surélevé».

Panneau de position :

- panneaux C 27 spécifiques au dos d'âne ou
- panneaux C20 (passage piétons) avec la «Passage surélevé».

Les a priori de la circulaire ministérielle excluant en principe, les ralentisseurs du type dos d'âne sur les voies de transit, ces dispositifs sont à éviter.

Le ralentisseur de 10 centimètres de hauteur ci-dessus est un «dispositif agressif» qui peut être dangereux pour les usagers de la voie publique (véhicules ou piétons circulant sur les trottoirs) dans le cas où un conducteur circulant trop vite perdrait le contrôle de son propre véhicule.

Les conséquences de l'accident peuvent être très lourdes. La jurisprudence ne s'est pas encore prononcée sur une telle situation sur la responsabilité de l'autorité qui a installé le ralentisseur.

Dans la mesure où votre Commune souhaiterait installer malgré tout un tel dispositif, il conviendrait qu'elle obtienne préalablement à toute réalisation, l'accord écrit du service gestionnaire de la voie en cause, c'est-à-dire la Direction Départementale de l'Équipement pour le titre des R.N., le Département au titre des C.D.

Cette demande, pour être recevable, devra être accompagnée d'une décharge de responsabilité de la Commune s'engagerait à être entièrement et exclusivement responsable envers l'État, le Département et les tiers et les usagers de toutes les conséquences dommageables que pourraient entraîner l'installation et l'exploitation de dispositifs ralentisseurs mis en place sur la voie concernée.

En ce qui concerne la voirie communale, il est recommandé d'adopter les mêmes dispositions, mais bien entendu la décision d'implanter les ralentisseurs relève seule du Maire.

Compte-tenu des éléments techniques ci-dessus, nous recommandons dans le cas où vous auriez décidé d'implanter des ralentisseurs dans votre Commune, de contrôler la conformité par rapport aux prescriptions (en particulier la hauteur de la flèche).

AGRICULTURE

PLUVIAL

La priorité dans ce domaine ne nous est pas, et ce n'est pas l'hiver sec que nous vivons qui va nous faire oublier que notre Commune a subi en Octobre 87 et 88 des inondations !

Certes, nous avons profité de cette accalmie pour faire certains curages de ruisseaux et fossés. Cette année, une enveloppe beaucoup plus importante sera consacrée à cet effet, aussi bien dans les zones agricoles sensibles comme les Dupines ou la « Route de Lézan et le Moulin du Four » que dans les nouveaux quartiers urbanisés et qui posent problèmes : Les Pensions, Vermeille, etc.

Un projet d'électrification du quartier des Rochers (Sud de Montèze) qui intéresse une vingtaine d'hectares irrigables et huit agriculteurs sera concrétisé après le vote du budget. Le devis de l'E.D.F. s'élève à 185.000 F pour ce qui est de la ligne moyenne et basse tension.

Christian BONNEFOI, Adjoint à la voirie

ASCL SECTION BASKET

C'est avec un réel plaisir que bon nombre de personnes ont assisté au match amical opposant nos babys à ceux de la GRAND COMBE, le samedi 10 Février à l'occasion du Forum. Ces petits bouts de choux âgés de 5 à 7 ans à peine, se sont démenés sur le terrain comme des «pro». Ils nous ont offert un jeu sans animosité, avec beaucoup de sérieux et pour certains quelques compétences déjà acquises pour leurs jeunes âges.

Peut-être avons-nous là une future équipe avec qui il faudra compter ?

Ce match mémorable a été clôturé par Monsieur le Maire qui a eu l'amabilité de remettre les coupes aux deux équipes.

Le bureau tient, à ce propos, à remercier vivement Monsieur ALVAREZ qui s'est chargé de nous fournir ces coupes dans un temps record.

Un match retour est envisagé prochainement, nous vous en aviserons par la presse quotidienne.

Nous retrouvons nos poussins 5ème au classement départemental, cela aurait pu être mieux, s'ils étaient plus nombreux pour le déroulement de ces matches les samedis après-midi. Nos minimes sont bien classés, puisque seconds après MARCOULE, nous les encourageons donc dans cette lancée.

A bientôt !

LE BUREAU

CYCLISME



Les randonnées prévues par le calendrier n'ont pas encore débuté.

En effet, la première aura lieu le 18 Mars 1990. C'est notre Club qui a l'honneur d'ouvrir la saison.

Toutes les randonnées sont ouvertes à tous et à toutes, car il n'y a pas de temps limite pour effectuer le ou les parcours inscrits au programme. Chacun prend le circuit qui lui convient et semble le mieux adapté à sa condition physique.

Vous allez croire que l'on essaie de faire l'article ; loin

de nous cette idée, tout simplement, nous faisons comprendre que tout le monde peut faire du cyclisme suivant sa forme et à son idée.

Au total, 25 randonnées sont prévues au calendrier par tous les clubs environnants, sans compter les randonnées extérieures pour les-quelles nous n'avons pas encore reçu les plans et les dates.

La journée du vélo elle, est prévue pour le 5 AOUT 1990. Tous les membres du Club se doivent d'y participer.

Quant à nous, nous avons prévu deux randonnées dans ST CHRISTOL-LEZ-ALES, une à ST ANDRE DE VALBORGNE et peut-être s'il nous reste une place au calendrier, une randonnée supplémentaire.

Si vous désirez faire un peu de sport, venez nous rejoindre tous les dimanches à 9 h 00 à la Pyramide pour rouler.

Quant aux plus jeunes, les mercredis à 13H 30, place de la Mairie.

Ainsi, bien entourés, toutes et tous, pourrez pratiquer le cyclisme.

A bientôt de vous compter parmi nous.

LA RANDONNEE E MARCHÉ

Le Club de Randonnées Pédestre est une section du Club Athlétisme et Randonnée dont le Président est M. Didier TAXI. Toutefois, la section randonnées fonctionne de manière autonome au sein du Club. Le bureau est composé de :

- M. Lionel SUGIER, Vice-Président
- M. Yves ROBIC, Secrétaire
- Mme Marie ROBIC, Secrétaire Adjointe
- Mme Dominique NARDUCCI, Trésorière
- Mmes Dominique DUBRAY, Monique DURAND, Monique TAXI, M.M. André CASABIANCA et Roland COUDERC, membres.

La cotisation annuelle est fixée à 60 F par an. Elle est gratuite pour les enfants. Tout participant aux randonnées doit être accompagné d'un parent ou d'un responsable légal. On peut participer à deux randonnées sans engagement, avant de prendre la décision d'adhérer à la section, qui compte à ce jour une trentaine d'adhérents.

Les sorties se font au rythme de deux par mois. Le bureau, élargi à toutes les personnes intéressées, se réunit une fois par mois au Club Médico-Social, en général le Jeudi soir à 20h. Chaque randonnée est annoncée par affiches dans les lieux passagers (boulangeries, supermarchés, écoles, Foyer, Maison Pour Tous, Bibliothèque, etc.).

Les randonnées que nous avons déjà effectuées nous ont permis de découvrir des sites aussi riches et variés que les combes Cévenoles d'Anduze ou de Robiac, la garrigue entre Uzès et Nîmes, Sauve et sa mer de rochers, la forêt de Valbonne et sa Chartreuse, les moulins de Vaunage...

Nous projetons pour cette année, outre nos circuits réguliers - boucles de 15 kms environ - une sortie spéléo à Trabuc, une journée ski de fond (si la neige daigne tomber sur l'Aigoual, le Lozère...), et une randonnée de plusieurs jours de Florac à Saint Christol, avec hébergement en gîtes.

Les dates, heures et lieux de rendez-vous sont précisés sur les affiches. Si vous décidez de ne pas rejoindre un de ces dimanches, n'oubliez pas votre piquenique !

Renseignements: L.SUGIER 66 60 99
D.NARDUCCI 66 60 77

LA CASSE DE L'ONCLE TOM Le Spécialiste de la Moto



Motos d'occasion révisées

tél. 66.60.87.05 - RN 110 - St Christol lez Alès

- Pièces et accessoires neufs et d'occasion
- Pneumatiques - Batteries - Kit chaînes - Plaquettes de frein - Pots d'échappement - etc ...

HALL DE LA PRESSE
LIBRAIRIE - PAPETERIE

Alain MINANA
"Les Christolines"
30380 ST-CHRISTOL LEZ ALÈS
Tél. 66.60.95.24

Vite Fait Bien Frais !
A votre service tous les jours

TIMY
M. QUIET Claude
SUPER MARCHÉ - Parking -
Carte bleue acceptée

Tél. : 66.60.70.24. SAINT CHRISTOL-LEZ-ALÈS

ATHLETISME

Le saut de l'ange pour des St Christolens et d'autres. Un débat intéressant sur la médecine sportive. Les encouragements d'Annette SERGENT, double Championne du Monde de Cross pour notre Club. Sophie sans peur et sans reproche, des jeunes prometteurs. Le St Christol Athlétic Club est à l'affiche.

L'ECOLE DE L'ESPOIR



Les jeunes se sont dans l'ensemble bien comportés lors des premières compétitions de la saison 1989-1990. En Octobre aux foulées du Gardon, Julien AMIEL et Richard ROCHETTE terminent aux 7 et 13ème places en Benjamin.

Dans les non compétitifs, Sylvain DUBRAY très à l'aise prendra la deuxième place. En Poussine Isabelle ROCHETTE après une jolie course finira en seconde position.

Les autres n'ont pas démerité, nous pensons aux frères GUEHAM très présents lors des manifestations, à Cécile AMIEL et Sandy BERTRAND Dan GUITTENY a montré certaines qualités.

A Bagnols Sophie et Fabrice DURAND se sont joints à leurs collègues. Encore une fois Isabelle ROCHETTE cette fois-ci en Benjamin (on change de catégorie en Novembre) s'est distinguée. Ce Cross Départemental servait de test avant les Championnats du Gard qui se sont déroulés le 7 Janvier 1990 au Domaine du Rouret à St Christol-lez-Alès.

UNE PREMIERE POUR LE CLUB

Un Podium en Cross. Une qualification aux Régionaux. Depuis deux ans que notre association existe, jamais nous n'avons eu un Podium en Cross pour un Championnat du Gard. C'est une jolie blonde de 17 ans, Sophie HUGUET Junior 1ère année, licenciée depuis Septembre qui va réussir à prendre la troisième place. Cette jeune fille pratique le pentathlon moderne (natation, tir, escrime, équitation et cross). Fin Décembre Sophie est devenue la meilleure Cadette Française de cette discipline. Elle sait que cette victoire ne représente qu'une étape pour réussir en Junior et en Senior. Nos équipes de Poussins tant en filles qu'en garçons tirent leur épingle du jeu. Sylvain DUBRAY prendra une cinquième place en N.C Quinze jours après c'est Mende qui est la capitale Régionale de Cross Country. Notre Club est représenté par Farid ZOUHIG Senior auteur d'une bonne course à St Christol et Sophie HUGUET. Blessé au pied, Zouhig ne pourra pas disputer ses chances. On attendait Sophie HUGUET à un niveau plus relevé, elle ne nous décevra pas. Notre Junior va se qualifier pour Castres aux Inter-Régionaux après un parcours très équilibré et une fin de course énergique.

A Castres dernière marche avant le National, Sophie en restera là non sans nous démontrer qu'elle a du panache et un sacré tempérament. Mais enfin à l'impossible nul n'est tenu et c'est prometteur pour l'avenir qu'une quasi-débutante puisse en 4 mois atteindre un niveau respectable. En Février sur piste, elle va réussir 802 sur 2 km alors que son temps de 89 se situait à 825.

Il faut saluer aussi Eric ROSSA pour sa progression, ce sympathique moustachu a réussi une jolie performance à la Grande Motte, 1 h 06 mn 07 s pour 16 kms. Soyons sûr qu'il n'en restera pas là, Eric a commencé la course à pied depuis 1988, il nous surprendra encore agréablement.



Merci à nos animateurs, Chantal TRINCAUD, M. BIQUILLON et Daniel BEQUISSA pour leur dévouement à l'école d'athlétisme ainsi qu'à notre Trésorier Rémy OZOR, remarquable gestionnaire intrépide casse cou.

LE FORUM. LE SCAC PRESENCE ACTIVE

Didier TAXI Président de notre Club est un dirigeant inventif. On peut dire qu'il ne manque pas d'idées. Nous lui devons plusieurs courses organisées à St Christol, une part active à la recherche de sponsors, la création d'une association de marche pédestre, entre autres. Notre Club a été remarqué lors du forum des associations grâce à deux initiatives originales : un débat sur la médecine sportive avec un Conseiller Régional d'Athlétisme M. CACHON, et un meeting sportif dynamique M. MASSOT Pascal que nous remercions chaleureusement. Mais l'événement majeur aura été le saut en élastique avec la venue de Rock et Canyon. Plus de 60 personnes se sont envolées du haut d'une grue de 60 mètres. On peut affirmer que cette manifestation a donné un « plus » au Forum. Là encore Didier TAXI a innové. Pour conclure l'Association souhaite bonne chance à Thierry PANTEL un Cévenol Champion de France à LES BAINS et à Annette SERGENT qui à dix reprises nous a manifesté sa sympathie pour nos Championnats du Monde de Cross Country à MARS à AIX LES BAINS.

A.PASCAL

ST CHRISTOL ELECTRICITE
AGRÉÉ E.D.F.

M. CINTAS

AUTOMATISMES - ALARME - TELEPHONIE
VENTE - DEPANNAGE - INSTALLATION

☎ 66 60 87 55 - 66 61 95 59

LAURIOL Frères
TRAVAUX PUBLICS
& PRIVES

GOUDRONNAGE - TERRASSEMENTS
SABLES & GRAVIERS

30380 St CHRISTOL-LEZ-ALES
Tél. : 66.60.80.98

CARROSSERIE - TOLERIE - PEINTURE
GLACES et PARE-BRISE
::::: REDRESSAGE SUR MARBRE :::::

Rémy SOLEIROL

92, Avenue de la Pyramide
30380 St CHRISTOL-LEZ-ALES - Tél. 66.60.80.98

TENNIS-CLUB DE BOUJAC

DES RESULTATS SPORTIFS SATISFAISANTS

Le Tennis-Club de Boujac aura eu dans l'ensemble de bons résultats pour les équipes engagées dans les différents championnats.

Les dames ont rempli leur contrat dans la Coupe de l'Amitié qui se terminera en Avril ; elles doivent finir dans le groupe de tête. A.M. PELLETIER en bonne capitaine a su dynamiser son groupe. D. DARGEIN, A. ANGELINI, A. VEYRADIER, N. BOSSEUR et H. SADOUL ont réussi en général de bonnes prestations.

Tradition oblige, l'équipe qui reçoit offre des gâteaux et nous pouvons vous certifier que les nôtres sont excellents au vu des compliments des visiteuses.

L'équipe féminine de 2ème division départementale après un début catastrophique a su avec autorité redresser la barre. La seconde partie de saison a été remarquable. Cette formation avait C.BARBE comme Capitaine.

Les messieurs sont à créditer d'un bon bilan. Nous avons 4 équipes engagées ; 3 en 3ème division, 1 en première. P. ANGELINI, responsable Fédération avait émis le souhait de voir une des équipes de 3ème division accéder en seconde division afin que nos joueurs évoluent à un meilleur niveau l'année prochaine.

On peut dire que le résultat a dépassé nos espérances puisque deux équipes montent en 2ème

division. La formation de J.M. BONNEFOI a réussi un parcours sans faute, avec C. DARY, S.SAUVAIRE, T.NAFFRE, F.SOUCAILLE et A.PASCAL elle faisait figure d'épouvantail pour ses adversaires. Quant à l'équipe de G.MAUREL elle a su elle aussi se montrer efficace ; des jeunes de qualité tels que L. BARATHIEU, G.BOULOT, D.MAUREL, N.BONNOT ont trouvé en C.BONNET une excellente locomotive. Il faut aussi féliciter notre jeune vétéran J.BONNET qui a montré l'exemple par un enthousiasme toujours intact. G.MAUREL aura été un coach parfait mais le meilleur c'est papy !

Pour la troisième formation de 3ème division dirigée par le fin capitaine R. ALBARET, elle a fait le maximum mais à l'impossible nul n'est tenu, nous les félicitons toutefois pour leur bon esprit.

Notre équipe de 1ère division a pu se maintenir, A. BONHOMME, le coach a pris une part prépondérante dans le résultat final. Il a fallu en effet pallier l'absence de J.L. DURAND blessé tout au long de la saison et canaliser au mieux la motivation fluctuante de quelques membres de la formation. Une fois encore R. BATHELIER a été un remarquable animateur ; cheville ouvrière du groupe depuis de nombreuses saisons, notre «capitaine Haddock» (goût prononcé pour

l'après match) a su transcender nos joueurs et ses grandes qualités humaines.

LES JEUNES

Avec 4 équipes engagées dans le championnat «Jeunes» (Benjamins mixtes, minimes garçons, cadettes et cadets) Boujac a honorablement fini en départemental.

Notons les bonnes prestations de Laurène CROUZET et Christophe AGNIEL en benjamins, leur opiniâtreté et esprit d'équipe en face des éléments de valeur. Même motivation pour nos minimes, Ph.SERRE, P.NACHTERGANG, malheureusement blessé en cours de saison. M. BAVARD, R. SEGONNE, T. CARCELIN et S. FABREGUETTE ont âprement disputé chacun de leurs matchs, mention particulière à Paul DELEUZE qui a gagné tous ses matchs. L'équipe cadette avec en son sein deux joueurs en catégorie minimes n'a pas démerité ; CAROLINE ROUX et Caroline CROUZET, en éléments prometteurs se sont battues avec acharnement face à des joueurs de 2 ou 3 ans leurs aînées ; la réussite n'a pas toujours été au rendez-vous mais nous gageons que ce n'est plus qu'une affaire de quelques mois.

Les cadets, quant à eux, ont bataillé dans une poule difficile, rencontres gagnées et rencontres perdues se sont succédées, n'altérant en rien l'optimisme de l'équipe ; Qu'il s'agisse de O. COMBETTES, O. GIBERT, N. BONNOT ou O. CASTANET, tous auront participé avec talent et bonne humeur.



INTERMARCHÉ
Les Mousquetaires de la distribution

BAZAR - TEXTILE
Gaz, Carburant, Lavage ouvert sans interruption

S.A. PYRAMIDE
Route d'Anduze
30380 SAINT CHRISTOL-LES-ALES

Ets NICOLAS

STORES - BACHES - MOUSSES
BULTEX

* JOUETS EN BOIS *

30, rue Beauteville - 30100 Alès
☎ 66.52.51.28

SARL CEVENNES VOYAGES

AUTOCARS CAZAGNON - Voyages organisés
Location autocars pour excursions et voyages
FRANCE et ETRANGER

BRANOUX - 30110 La Grand'Combe
☎ 66.34.08.46

TENNIS GEORGES BONNET

CONSTRUCTEUR



REFECTION TOUS SOLS SPORTIFS

CLOTURES DE TERRAINS DE SPORT ET DE CAMPINGS

30380 ST-CHRISTOL LEZ ALÈS - Tél. 66 52 33 33

Artisanale du Meuble



SPECIALISTE
DE LA TABLE

ASSORTIMENT
DE CHAISES
Dimensions
teintes au choix
Route de Lézard
BAGARD
30140 Anduze
Tél. 66.60.73

VENTE DIRECTE A LA FABRIQUE

François

DALLA COSTA & Fils
Maçonnerie Générale
et Rénovation

77, imp. de la Draille
30380 St Christol-Lez-Alès
☎ 66.60.70.06

KARATE ST CHRISTOLEN

LE KARATE F.F.S.T. U.N.A.A.K. VERS UNE COMPREHENSION PEDAGOGIQUE



De nos jours il apparaît évident d'aider les jeunes à s'épanouir, et comment mieux le faire si ce n'est à travers le sport. Si l'action d'une pratique sportive n'est plus à démontrer il reste important de pouvoir y trouver aussi une formation de l'esprit.

Dans ce domaine, le karaté, art martial du 6^e siècle, est parmi une des activités idéales qui allie l'éducation du corps à celle du mental.

Le karaté est une école d'arme classique «escrime des bras et des jambes», son enseignement faisait partie de l'éducation du peuple afin de se protéger des Shoguns qui les persécutaient.

Les jeux de pieds et de poings font partie des instincts de l'enfant. Ils sont le prolongement d'une agressivité naturelle mais aussi d'un besoin d'ordonner ses gestes. A la fois défensif et offensif, le karaté apportera le plaisir de la tech-

nique maîtrisée. Les jeunes tout comme les adultes y trouveront de nombreux aspects positifs.

Le premier point bénéfique est que le karaté est une activité sportive permettant le développement harmonieux du corps. Tous les muscles travaillent de façon symétrique et l'effort s'adapte d'emblée aux

capacités physiques des jeunes.

Pour parvenir à l'âge adulte, l'enfant doit passer par de nombreuses crises de croissance, source d'anxiété. Il lui faut faire face aux modifications physiologiques et psychologiques. L'art martial est une activité qui peut l'aider à traverser ces moments difficiles en lui permettant de mieux se comprendre, de mieux se sentir dans son corps.

Parce qu'il est à la fois un sport individuel et un sport collectif, la pratique du karaté présente un autre aspect bénéfique.

Le cours débute par la répétition des gestes montrés par le professeur. Ainsi il doit faire appel à ses capacités d'attention et de concentration qui se développeront en même temps que sa persévérance et sa volonté à perfectionner le geste, il pratiquera pour lui seul avant d'appliquer sa technique sur un partenaire.

Dans cette seconde phase, il apprendra à s'adapter avec souplesse aux autres, car il devra contrôler ses gestes pour ne pas blesser son partenaire. Dans cette seconde phase, il apprendra à s'adapter avec souplesse aux autres, car il devra contrôler ses gestes pour ne pas blesser son partenaire. Puis vient le combat qui permet de maîtriser les coups sans jamais les porter sur le partenaire. C'est un point plus particulièrement positif pour l'adolescent car il atteint l'âge des réactions explosives et des prises de position intraitables. Le besoin de remettre en question l'autorité parentale, de s'affirmer et de se mesurer aux autres se fait de plus en plus sentir. Le karaté est une discipline qui apporte un cadre suffisamment structuré offrant ainsi à l'adolescent la possibilité d'exprimer le sentiment de sa propre importance. Par ailleurs, alors que toute activité tend à séparer les individus par tranche d'âge, la pratique d'un art martial permet aux jeunes et aux adultes de pratiquer ensemble tout en respectant les capacités de chacun. Il apprend à chacun à s'adapter en permanence avec souplesse à son partenaire. Le karaté est un art martial bénéfique pour tous, il trouve son prolongement dans les actes de la vie quotidienne. Les valeurs reconnues (combativité, persévérance, amélioration des réflexes, appréciation de la situation d'une situation nouvelle, souplesse d'adaptation, esprit de camaraderie...).

Renseignements

tél. 66.52.81.06 aux heures de bureau

Tous les MERCREDI et VENDREDI de 18H 30 à 20H 30 précises.

Salle Polyvalente

Directeur technique : André MARC



tél. 66.60.95.14

Devis gratuit sur simple appel

Route de Montpellier - 30380 St Christol Lez Alès

**VERANDAS - FERMETURES
BAIES VITREES - MENUISERIES ALU
STORES - BACHES
VOLETS ROULANTS**

SEUL et UNIQUE FABRIQUANT ALUMINIUM à ST CHRISTOL

**VOTRE
VIDEO
CLUB**

LE SERVICE

L'ACCUEIL

LES PRIX

St CHRISTOL

RADIO - TELE - VIDEO
LA QUALITE

123, Avenue de la Pyramide
30380 St CHRISTOL-LEZ-ALES
Tél. : 66.60.81.56.

ARTICLES PECHERIE

Vente de Vifs toute l'année

Route de Montpellier
(Face aux Ets Furnon)

30380 Saint CHRISTOL-LEZ-ALES ☎ 66.60.81.56

**PEPINIERES
NIEL - PASCAL**

30380 St Christol lez Alès
Route d'Alès - Montpellier
Tél. 66.60.79.64



BOXE FRANÇAISE

**DEFI 90 : DIMANCHE 27 MAI 1990
dans le Parc de ROURET**

Cette année, le Club de Boxe Française s'est lancé dans une aventure assez originale : Un défi sportif ouvert à tous et à toutes, un défi à l'échelle départementale, organisé en étroite collaboration avec la Municipalité.

En effet, si le Club de Boxe Française défie toutes les associations sportives St Christolennes et autres, la Municipalité quant à elle, défie toutes les Municipalités et Administrations du Gard, dans une lettre adressée à tous les premiers Magistrats des 300 communes de notre département.

Un challenge où la technique sera prédominante sur la condition physique afin qu'il soit accessible à tous.

Le défi repose sur un pentathlon moderne, par équipe de 4 personnes. Il propose des disciplines encore jamais associées : Vélo Tout Terrain, Tir à l'arc, Tir à la carabine, golf, option démonstration de Boxe Française ou course de garçon de café (au choix).

Déroulement de l'épreuve :

Ce défi 90 est basé sur un circuit en V.T.T. d'environ 6 kms (épreuve commune aux 4 équipiers), ponctué de 3 arrêts différents

- 1/ Tir à l'arc
- 2/ Golf
- 3/ Tir à la carabine.

A chaque arrêt, un membre de l'équipe, (jamais le même), devra s'acquitter de l'épreuve en question. Le quatrième membre effectuera la dernière épreuve, après avoir choisi entre la Boxe Française et la course de garçon de café, dans les bois du Rouret.

Ce défi sera une compétition sportive pour certains mais aussi un bon divertissement pour d'autres.

Cette manifestation durera toute la journée et vous pourrez assister à de nombreux divertissements cours de la journée : Défilé de coiffure et de chorale, jeux pour les enfants, etc....



Le règlement et les feuilles d'inscription se trouvent chez certains commerçants qui ont eu l'amabilité nous aider financièrement afin de pouvoir mettre en jeu de très beaux lots, pour un montant de 20.000 F et de pouvoir faire éditer un programme de cette manifestation. Qu'ils en soient remerciés par avance. ATTENTION : Nombre d'équipes limitées, les équipes seront retenues par ordre d'inscription. Pour tous renseignements, Tél. 66.60.74.32 (h.r.).

COMPETITION NATIONALE

Cette année, un record de sélection en championnat de France est à mettre à l'actif du club :

Pascal CHABANIS, Championnat de France, 1ère série, Coupe de France
 Marc BONZI, Championnat de France, 1ère série, Coupe de France
 Serge ORDONO, Championnat de France, 1ère série, Coupe de France
 José ALVAREZ, Championnat Universitaire Ecole des Mines
 Jean-François CALLO, Championnat Universitaire Ecole des Mines
 Régis FAU, Championnat Universitaire Ecole des Mines
 Stéphane MAURICE, Championnat Universitaire, Montpellier Université

En ce qui concerne les sélections des jeunes de moins de 16 ans en Championnat de France, sont qualifiés :

- en minimes : BOUVIER Alexandre et AUPETITGENDRE Rachel
- en Benjamin : ALVAREZ Sébastien et CHANTEGREL Davy

A rappeler les horaires de cours de Boxe Française :

- enfants : Mardi de 17h à 18h et le Vendredi de 18h 30 à 19h 30
- adultes : Mercredi et Jeudi de 19h à 20h 30 et Samedi de 18h à 20h.



A. CHARNOD

Flours - Plantes
 Toutes compositions florales
 St-CHRISTOL-lez-ALÈS
 Tél. 66 60 98 06



Toutes compositions florales



PRESSING
 DES CHRISTOLLINES

Mr Alain LARROY
 30380 St-CHRISTOL-LEZ-ALES - 66 60 86 96

VAUGEOIS Claude
 INSTALLATEUR CHAUFFAGE CENTRAL

Gaz - Electricité - Mazout
 Bois - Charbon
 Entretien BRULEURS MAZOUT

291, chemin des Rochers ☎ 66.60.78.56.
 30380 St Christol-Lez-Alès.

Petits meubles en direct d'usine * Vannerie * Tapis
 Tableaux * Miroirs bois teinté, bois doré
 Verres biseautés * Artisanat
 Chinoiseries * Gadgets
 Céramiques d'art
 Grand choix * Des nouveautés
 toute l'année * VENEZ NOUS VOIR !

La Renaissance



Route de Montpellier - 30380 St-CHRISTOL-lez-ALES
 TÉL. 66 60 91 93

VENEZ DECOUVRIR LES TRESORS DES 4 COINS DU MONDE



30380 St CHRISTOL lez ALES

Ets. TOIRON Marcel
 ☎ 66.60.85.41

Pneus: équipez-vous
 chez un spécialiste
 bien équipé.



CLUB AMITIE D'AUTOMNE

Bonjour à tous ! Amis qui vivez dans notre vaste commune, vous nous connaissez peut-être mal, et vous pensez : «Mais que font-ils dans ce club de retraités ?»

- Eh bien ! beaucoup de choses !

Lundi : A l'atelier on coud, on dessine, on brode, on peint, on tricote avec entrain.

Mardi : La chorale répète.

Vendredi : C'est «le jour du club» à la Maison pour Tous. Jeux de cartes, de scrabble, de dames, conversations amicales, vidéo, promenade, loto, mise en forme ... Chacun choisit et le temps passe agréablement.

En janvier, nous avons vécu une très agréable journée à la Césarenque. Le 19, nous avons dégusté le gâteau des rois offert par la Mairie. En février, la visite du «village animé» à Saint Jean-du-Pin, et la visite du château de Ribaute ont été très appréciées.

Le Club a participé au Forum des Associations. Le samedi matin, la fanfare municipale a ouvert l'exposition et pendant deux jours, les visiteurs, très nombreux, ont circulé parmi les stands. Beaucoup se sont intéressés à celui du club, où les objets réalisés par les mains habiles, étaient joliment présentés. Les connaisseurs ont acheté de jolies choses et la tombola a eu un beau succès !

Le 28 Février, nous nous réunissons pour le repas annuel. Au mois de mars, nous visiterons un joli coin des Cévennes, Saint Jean-du-Gard et Saint Germain-de-Calberte.

Et le 28 Avril, nous vous invitons, amis de ST CHRISTOL, à venir passer un moment avec nous, à notre kermesse, pour vous distraire agréablement. Vous verrez de l'intérieur comme notre club est gai, amical et dynamique ! Nous serons très heureux de vous recevoir, et je vous souhaite d'avance la bienvenue.

Vive le Club Amitié d'Automne.

ANCIENS COMBATTANTS VICTIMES DE GUERRE

Les Anciens Combattants du canton de SAINT CHRISTOL-LEZ-ALES se sont réunis le 21 Janvier 1990, en présence de Monsieur CLAVEL, Président de l'arrondissement, de Monsieur Jean SIRVIN, Maire, de Monsieur Jack ROUSSEL, Président de la FNACA.

Les problèmes intéressant les veuves de guerre, le fonctionnement des Offices Départementaux de l'Action Sociale, le volontariat civisme sous toutes ses formes, de la paix dans le monde, du fonctionnement des oeuvres sociales, ont été discutés.

D'abord Monsieur le Maire, puis Messieurs CLAVEL et Jack ROUSSEL saluèrent l'assemblée.

Le bureau suivant fut ensuite élu à l'unanimité :

- Président : Ange ALVAREZ
- Vice-Présidente : Suzanne PERRET
- Secrétaire : Joseph BELTRAN
- Trésorier : Fernand PERRET
- Porte drapeau : M. SOULIER
- Porte drapeau : M. DI SCHINO.

Un voyage de deux jours est prévu pour le 29 MAI aux Gorges du Verdon.

Le verre de l'amitié et le gâteau des rois conclurent cette assemblée qui se déroula dans une atmosphère fraternelle.

FNACA

Certes, il est important et nécessaire de savoir la date limite pour remettre les articles ; mais il est tout autant de connaître, même approximativement, la date où le bulletin municipal sera distribué à la population. Car on risque de donner des rendez-vous qui seront passés.

Espérons que non pour celui qui nous tient tant à coeur, le Lundi 19 Mars, pour le 28ème anniversaire de la fin de la Guerre d'Algérie. C'est à 18 h, Place de la Mairie, que nous donnons rendez-vous à nos adhérents, mais aussi à tous ceux qui se sentent concernés par le souvenir de nos morts (dont un enfant de Saint Christol) et la Paix enfin retrouvée après près d'un quart de siècle de conflits divers.

Le Dimanche 25 Mars, au Mas Dieu (Commune de LAVAL PRADEL) une délégation du Comité et les trois porte-drapeau participeront, à 11 h à l'inauguration de la 72ème Rue du 19 Mars 1962 dans le Gard

Le Samedi 7 Avril, à 18 h, ce sera autour de SAUZET. Du 12 au 19 Avril, un certain nombre d'adhérents du Comité (et leurs épouses) iront revoir l'Algérie quelques 30 ans après, dans des conditions plus agréables, cela va sans dire.

Une date particulièrement importante à retenir et à réserver : celle du Dimanche 29 Avril : c'est celle du 21ème Congrès Départemental qui se déroulera au GRAU DU ROI sous la présidence de Monsieur DARMANIN. Pour plus amples renseignements, se reporter à la page de Mars de l'Ancien d'Algérie. Un car gratuit sera mis à la disposition des congressistes. Il conviendra de s'inscrire pour le banquet (en précisant si le déplacement se fait en car ou en voiture particulière) auprès d'un membre du bureau le plus rapidement possible.

Jack ROUSSEL



PASSERELLE POUR L'ETHIOPIE

AOUT 1987 : Création de PASSERELLE par 3 couples Grenoblois à leur retour d'Ethiopie pour venir en aide à 80 enfants d'un orphelinat d'ADDIS ABEBA : à ce jour, pari tenu !

FEVRIER 1990 : L'Association compte 180 adhérents sur plusieurs Départements dont une vingtaine dans la région. Autre action en cours, la construction d'un orphelinat pour bébés de 0 à 3 ans à ADDIS ABEBA.

Combien de difficultés ont dû être surmontées ! Mais, preuve est faite que volonté et ténacité font aussi bien que force et gros moyens. Le

nouvel orphelinat est sorti de terre en Décembre 1989, et actuellement le toit est posé ; reste l'aménagement intérieur.

Deux «jeunes volontaires» sont d'ores et déjà sur place pour surveiller la construction et bientôt en collaboration avec les Ethiopiens, ils dirigeront ce nouvel établissement.

En France, plus que jamais PASSERELLE doit continuer ses actions d'aide matérielle ; c'est pourquoi, PASSERELLE était présente au Forum des Associations de St Christol. De nombreuses personnes ont pu ainsi découvrir

l'association et pour quelques uns, y adhérer. Le caractère familial de l'association assure la transparence de son fonctionnement et garantit le versement intégral des dons, si modestes soient-ils, au profit des enfants.

L'action menée ne peut s'inscrire que dans la modestie et l'obstination !

N'hésitez pas à nous contacter

M H.BENEFICE (responsable pour le C.A.)
439 Chemin de la Croix
30380 ST CHRISTOL LEZ ALES.

SOIREE FEERIQUE



mannequins Parisiens, un tirage au sort a couronné 3 couples gagnants de fabuleux cadeaux tels que la robe de la mariée, le service de table 44 pièces en Porcelaine, 2 alliances en or, la coiffure des mariés, la corbeille de dragées ainsi que la suite nuptiale.

Sous le charme et la gaieté de la jeunesse. Plus de 500 futurs mariés étaient au rendez-vous. Le rêve avec un défilé de robes de mariées sélectionnées par Colombine toutes les unes plus belles que les autres.

A l'entrée, tout incitait à se sentir bien chez soi.

Recevoir ses amis avec une mise de table de goût ou bien une pointe d'originalité à l'heure de l'apéritif avec des verres étincelants, coup de pâte des Ets BASTIDE spécialiste de la Liste de Mariage.

Une chambre à coucher agrémentée d'un superbe dessus de lit provençal où l'on aime se retrouver à deux, signée Jean BENOIT.

Une superbe salle de bains où toute femme se fait belle chaque jour pour plaisir davantage ne pouvait être présentée que par les Ets SANITAZUR.

Tout ce rêve qui deviendra très prochainement réalité était décoré et fleuri par FLORAZUR et Monsieur GAILLARD.

Pour que cette soirée reste inoubliable DELMAS PHOTOS l'a mise en boîte.

N'oublions pas qu'à la fin du défilé des Mariés présentées par de magnifiques

RGRG

CLUB RADIO GUIDAGE ROUTIER GARDOIS

RGRG pour bien des personnes qui sommes nous ?
Le Club du Radio Guidage Routier Gardois. Il fallait le dire

Nous sommes 254 cibistes adhérents à ce club et notre but est de rendre service dans la vie de tous les jours aux personnes qui demande de l'aide pour se diriger dans une ville inconnue que nous connaissons parfaitement bien et il suffit pour cela de nous contacter sur le Canal 19 où nous sommes toujours à l'écoute.

Nous organisons le Samedi 21 et Dimanche 22 Avril au marché couvert de Bruèges une grande concentration de camions décorés venu des quatre coins de France pour vous faire rêver et découvrir à la fois un art bien particulier que ces décorations. Alors venez nous voir nombreux comme les deux années précédentes où nous étions débutants.

Pour vous donner un aperçu de ce qui vous attend vous pourrez admirer quelques uns de ces véhicules le Samedi 21 Avril à 14 h dans les rues d'ALES.

Nous assurons l'assistance et la sécurité dans beaucoup d'épreuves sportives où nous assurons une liaison rapide entre les divers postes de contrôle (courses automobiles, pédestres, cycliste)

Exemple : nous assurerons l'assistance des cimes Cévenoles grand circuit cycliste chronométré le 30 Juin à la Grand Combe.

Nous organisons diverses manifestations pour rassembler tous nos adhérents et mieux se connaître (paëlla, Soirée dansante, méchoui, gâteau des rois, apéritif)

Pour tout renseignements s'adresser au Président du Club :
Monsieur Michel CORNUBET au 66 83 09 07
ou par CB sur le Canal 19 QRZ «APACHE».

LITERIE CONSEIL FABRICANT

*Tout ce que vous ne trouvez pas ailleurs
ou tout ce que vous vouliez savoir sur la literie*

Robert DECORET

Les Christollines - St Christol-Lez-Alès

☎ 66.60.76.76



SALON YOLANDE

SALON MIXTE

59 Av. du Général de Gaulle
ST CHRISTOL LEZ ALES

tél. 66.60.99.53



*Pépinières Fruitières
et d'Ornement*

Yves PESCHAYRE

30380 St-Christol lez Alès

☎ Pépinières : 66 60 98 59

☎ Domicile : 66 60 77 96

CONTROLE SANITAIRE 666 P / 20

C.C.P. 003 78 X Montpellier

JURQUET - Alès

Fruitières, Rosiers, Arbustes à Fleurs - Arbres à Ombrage et d'Alignement



MACONNERIE GENERALE PIALAT

☐ VILLA CLE EN MAIN - RENOVATION
☐ DECORATION SCULPTURE - AVANT PROJET PERSONNALISE

PISCINES

CONCESSIONNAIRE 30 **SCP** Les Espaces Bleus

☎ 66.60.73.83

S.C.A. LA GRAPPE CEVENOLE (Vente au détail)



VIN DE CONSOMMATION COURANTE
VIN DE PAYS COTEAUX CEVENOLS
COKTAILS - PETILLANT
MOUSSEUX METHODE CHAMPENOISE
OUVERT DU LUNDI AU SAMEDI INCLUS

VOYAGES A L'ECOLE JOLIOT-CURIE

CLASSE DE NEIGE A VARS

Les 23 enfants de CM2 de l'école ont pu, malgré un enneigement à peine suffisant, s'initier au ski de piste du 4/1/90 au 9/1/90.

Pour une grande majorité ce fut la découverte de nouvelles sensations. Les progrès furent surprenants en grande partie dus à la compétence des moniteurs de l'école de ski de VARS. Monsieur SALVI et moi-même contribuâmes à assurer l'encadrement qui s'avéra sans problèmes, les activités offertes stimulant toujours l'intérêt des enfants.



Le dernier jour, tous réussirent leur flocon, certains, la première, deuxième ou troisième étoile.

Les retrouvailles furent émouvantes et la réunion des familles lors de la présentation du film et photos fut très appréciée de tous. Le stand au profit des Associations contribua à faire connaître l'activité.

Projet de voyage à SAUSSET-LES-PINS (P. MARTIGUES) pour les CE1 de Madame JU... Après une fructueuse correspondance scolaire les élèves des deux classes passeront trois jours à SAUSSET où les enfants pourront se rencontrer, découvrir le village, l'école, les curiosités (excursions et sorties communes, peut-être le complexe de FOS-SUR-MER).

ACTIVITES FUTURES :

De nombreux projets sont en voie de réalisation, entre autres : visite du Midi-Libre à MONTPELIER en Mars (CM2) -

Voyage en Provence pour les Cm1, CM2 (prix à partager par ces deux classes lors du concours de crèche à SAINT MAMERT).

Rencontres avec les correspondants de BOISSET de VEIGALIES ALES (CM2) - Séance de cinéma pour cinq classes - Cross à BOISSET le 29/01/90 - participation de trois classes.

ASSOCIATION DES PARENTS D'ELEVES DE L'ECOLE ST CHRISTOPHE

Quelques informations :

La fête de fin d'année scolaire avec représentation des enfants, divers stands, concours de boules et repas familial, aura lieu cette année le 16 JUIN. Amis, réservez votre journée ! ...



Le voyage de clôture de l'année scolaire se fera après cette date et groupera tous les enfants du primaire et une partie des maternelles.

L'après-midi du Mardi 27 Février «Mardi Gras» toute activité scolaire a été interrompue pour fêter Carnaval, en costumes, rires, chansons et goûter avec les bons gâteaux faits par les mamans. Nos petits des maternelles ont déjà effectué quelques sorties très instructives ; après l'aéro-club de DEAUX, pour un baptême de l'air, les voilà à la Gendarmerie d'ALES où un contact très chaleureux a été établi.

Les moyens et les grands ont été primés pour le concours des crèches et villages provençaux de ST MAMERT. Ils ont obtenu le premier prix de la tradition, pour la crèche et le deuxième prix pour le village provençal.

Les maternelles, enfin, participeront une nouvelle fois au spectacle donné en faveur de l'association BIDI le 31 MARS.



CA CRÉDIT AGRICOLE

Le bon sens en action

JMS
SALONS DE COIFFURE :
13, rue du Luxembourg
30140 ANDUZE
Tél. 66.61.66.16
Les Christolines
30380 St-Christol-Lez-Ales
Tél. 66.60.66.71

masculin - féminin

HORLOGERIE - BIJOUTERIE - CADEAUX

CHRISTOL'OR
M & Mme Jac DIET

30380 St CHRISTOL-LEZ-ALES
"Les Christolines" - ☎ 66.60.71.37

SERRURERIE - FERRONNERIE

ALAIN BARBUSSE
Artisan

TOUS TRAVAUX DE FERMETURE BATIMENT

347 La Pyramide - 30380 St-Christol-Lez-Ales
☎ 66.60.70.87

ALES - RADIO

TELE VIDEO MENAGER

▲ PHILIPS ▲

4, Avenue de la Gare - 30100 ALES
Tél. : 66.52.57.36

CLUB D'ANIMATION DE LA BIBLIOTHEQUE

AU FORUM 90 :

Des activités originales autour de la lecture

SAMEDI 10 FEVRIER : Les animateurs du Centre VACANCEZE, invités à notre stand pour présenter le logiciel ELMO, n'ont guère le temps de souffler, vu le succès que ces jeux de lecture sur écran rencontrent, surtout auprès des nombreux enfants qui défilèrent toute l'après midi...

DIMANCHE 11 FEVRIER : Robert CARON, Directeur du Centre VACANCEZE, expose devant un public attentif - qu'on aurait souhaité plus étoffé... - les conceptions de l'Association Française pour la lecture, et l'expérience de ce centre, unique en France, où tout s'articule autour de la lecture.

Rappelons que ces deux manifestations ont pu être possible grâce à la collaboration étroite de 4 associations : les APE de Joliot Curie et de Marignac, la Coopérative scolaire Joliot Curie et notre Club. Une fusion fructueuse !

Le livre à ST CHRISTOL :
d'autres rendez-vous

- Le 13 Mars à 21 h à la Maison Pour Tous, présentation du spectacle PREVERT, par Ghislaine HATE, de l'atelier JOCK (voir notre illustration)
- Les 12 et 13 Mai, toujours à la Maison Pour Tous, le Salon du Livre Jeunesse, organisé par la Bibliothèque Centrale de Prêt du Gard et financé par le Conseil Général, accueillera 15 auteurs, 8 éditeurs, 4 libraires spécialisés... Débats, expos... On parle même d'un mini «Apostrophes» télévisé, le dimanche après midi.

Nous vous attendons nombreux...

L. SUGIER.

COMITE DE JUMELAGE ST CHRISTOL / EL CAMPELLO

Dimanche après-midi, lors du Forum d'Associations, le stand du Comité de Jumelage «ST CHRISTOL-CAMPELLO» a connu un vif succès auprès des visiteurs.

Nous proposons une documentation touristique sur ce petit village de pêcheur qu'est CAMPELLO et ses alentours.

A ce sujet, le Comité de Jumelage fait savoir aux Christolens qu'il est toujours à leur disposition pour toutes les informations que ceux-ci pourraient désirer. Une boîte aux lettres portant le N°5 est installée à la Mairie à la portée du public.

Toutes les idées ou suggestions que vous pourriez avoir pour les futures relations avec nos amis espagnols sont les bienvenues.

Le Comité

MUSICIENS ET DANSEURS POLONAIS CHEZ NOUS.

Quand paraîtra ce journal, St Christol aura accueilli le 20 mars une fanfare de 40 mineurs polonais de la banlieue de Rybnik. Conduits par notre ami Marian Freund, ils se rendaient en Espagne. Après 2 jours de voyages et 2 nuits passées dans le car, ils auront apprécié le repas chaud, le lit douillet et la gentillesse d'une vingtaine de familles St Christolennes - hôtes. Pour les fêtes du 14 juillet, notre commune recevra pendant 4 jours le groupe de chants et danses «PRZYGODA» de Rybnik. C'est notre premier groupe de Polonais, venu en 1984. Il était alors composé d'enfants de 6 à 12 ans, charmants, bons chanteurs, bons danseurs. Les enfants ont grandi, ce sont des adolescents, ils seront moins «mignons» mais toujours plein d'entrain et sûrement très curieux de revoir la France et «leur» famille de St Christol. Car ils seront bien sûr logés dans les familles de St Christol, toujours si accueillants.

Nadine Plus

 **PEUGEOT**  **TALBOT**

ETS P. GUIRAUD
CONCESSIONNAIRE

VOTRE AGENT
A SAINT-CHRISTOL
COMBES RAYMOND

☎ 66.60.79.33

PATY MEUBLES
FABRICANT

Spécialistes du Meuble en Pin massif

Chambres - meubles sur mesure

5, rue Jules Cazot - 30100 Ales - ☎ 66.52.50.00

Valette et Cie
F.T.I.

Eclairage public, stade, tennis
Electricité industrielle

Foration - Pompe immergée
Pompe de surface

☎ 66.52.06.72

IMPRIMERIE JACKY REYNAUD

FAIRE-PART MARIAGES - NAISSANCES - MENUS
CARTES DE VISITES

TOUS LES IMPRIMES

10, quai Ferréol - 30100 Ales
☎ 66.30.08.97

MACHINES A BOIS - OUTILLAGE

Ets R. CLAPT

Route Nationale
30380 SAINT CHRISTOL-LEZ-ALES
☎ 66.60.78.11

St ESPAGNAC

BIERE KRONENBOURG - BOISSONS GAZEUSES
VINS FINS - CHAMPAGNE

☎ 66.30.12.65

 **KITOUT** 

LE SPECIALISTE DU SECOND OEUVRE DU BATIMENT

SAINT-CHRISTOL-LEZ-ALES (FACE SAINT CHRISTOL)
FERME LE LUNDI DE 9H-12H ET DE 14H-19H

- BOIS ET DERIVES**
 - Lambris
 - Parquet
- SANITAIRE**
 - Baignoire
 - BAC à Douche
- CARRELAGES**
 - Intérieur et extérieur
- CHAUFFAGE CENTRAL**
 - Chaudière mazout 25000 calories
- MENUISERIE**
 - Portail de jardin

• **Porte d'ENTREE RUSTIQUE**

• **CUISINES**

- **Façades**
Porte en 40cm
Porte en 60cm
- **Cuisine complète, portes massifs**



à partir de **6500F**

Des techniciens à votre service.

CHRONIQUE DES SAISONS

Le temps qu'il fait, sujet anodin pour aborder une conversation, semble devenir de plus en plus un sujet d'inquiétude, donnant lieu à des travaux savants et à des prédictions souvent pessimistes.

Sans viser la couche d'ozone ou l'effet de serre, et en restant St Christolien terre à terre, nous pouvons apporter quelques données locales au problème de la sécheresse.

En effet, nous disposons, à ST CHRISTOL, d'un stock de données météorologiques locales, précieuses par leur durée et leur précision : elles proviennent de la collecte opiniâtre, journalière, des températures et de la pluviométrie réalisée à la station météo située sur le domaine de l'INRA depuis 1950.

Quarante ans ! On peut dire que ces relevés existent «de mémoire d'homme» !

Réservant pour des ST CHRISTOL INFOS à venir l'étude des températures, nous vous proposons les données de la pluviométrie après les avoir regroupées année par année.

Comme c'est au printemps et en automne que les précipitations sont maximales sous notre climat méditerranéen, le découpage des données par tranches annuelles de janvier à décembre fait coïncider la logique et le calendrier.

ST CHRISTOL A VENIR

PREMIERS CONTACTS

Après le vif succès que nous avons remporté lors du Forum des Associations des 10 et 11 Février 1990, nous tenons à remercier tous les St Christoliens qui sont venus nous dire bonjour, nous soutenir dans notre action et nous aider à préparer l'avenir de notre Commune.

Nous vous communiquons les résultats du sondage auquel bon nombre d'entre vous ont bien voulu participer :

Aux questions êtes vous favorables :

- à la décongestion de la circulation au centre ville,

100 % ont répondu OUI

- à l'amélioration du réseau routier communal :

OUI = 100 %

- à une collaboration intercommunale intensifiée :

OUI = 51 % NON = 49 %

- à la participation des immigrés au vote communal :

OUI = 15 % NON = 85 %

Nos propositions obtiennent l'avis favorable de la majorité de la population.

Nos activités vont se poursuivre et s'intensifier...

Bientôt nous célébrerons également 3 anniversaires en un :

- le Centenaire de la naissance d'un grand homme aux idées toujours tournées vers l'avenir

- le 20ème anniversaire de sa mort

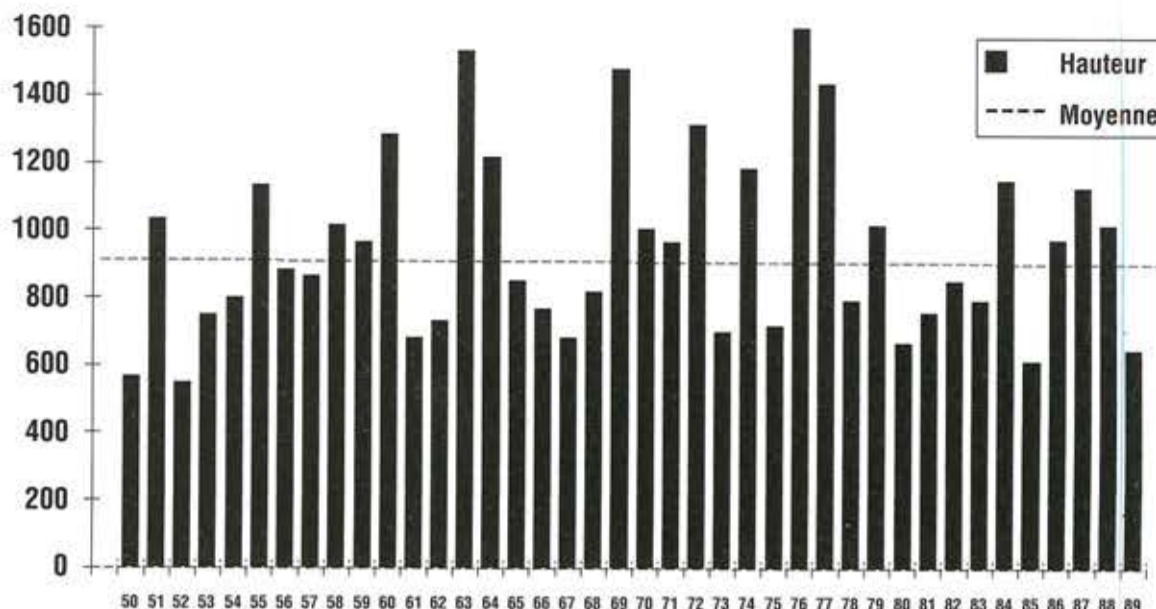
- le 50ème anniversaire de son appel ô combien mobilisateur, le 18 Juin 1940.

Nous honorerons CHARLES DE GAULLE !

Le 18 Juin 1990 sera notre fête, une fête du souvenir, une fête pour l'AVENIR !

Le Président,
Denis ROCHE

HAUTEUR DES PRECIPITATIONS



Sur l'histogramme qui est présenté ici - en exclusivité ! - la valeur moyenne des précipitations annuelles sur les 40 dernières années est représentée par le trait horizontal continu, qui se situe à environ 980 mm/an. Le tracé vertical n'atteint pas cette moyenne les années sèches, et il la dépasse les années pluvieuses.

Une première chose qui frappe, c'est que l'année des grandes crues, 1958, n'a pas été particulièrement pluvieuse en moyenne. Les deux grandes précipitations se sont succédées à trois jours d'intervalle : 172 mm le 30 Septembre, puis plus de 163 mm le 3 octobre (le pluviomètre a débordé!). A la première crue, les gens ont été surpris et il y a eu des dizaines de victimes sur l'ensemble de la Gardonnenque. Trois jours plus tard, à une exception près, tout le monde avait pris ses précautions.

En 1976, où l'on a eu à nouveau une crue, l'année a été pluvieuse (sauf en juin) et 225 mm ont été notés sur les deux jours des 11 septembre (145 mm) et 12 septembre (80 mm). Les travaux effectués sur le Gardon d'ALES et le surcreusement du lit par gravières ont largement limité les débordements. Passons aux années aux moyennes particulières basses : en 89, il a plu chaque mois, mais pas plus de 10 mm. Même chose en 85, alors qu'en 52 il n'avait pas plu pendant un mois et demi, du 21 juin au 6 août. Ces années-là, on apprécie les capacités de résistance de la vigne à la sécheresse !

Que nous réserve 90 ? Pour le moment (fin février) la végétation est considérablement en avance. La pluie et l'air chaud venant de l'Ouest font avancer les productions précoces et font craindre la pluie sur les floraisons et les gelées toujours possibles.

Jean-Jaume

E BENISTERIE
s.a.r.l. SOULIER et Fils

Agence de commerce
Comptoirs de Bar

Route d'Anduze ☎ 66.60.77.42
30380 SAINT-CHRISTOL-LEZ-ALES



MAINTENANCE
BATIMENT

TOITURE - CHARPENTE - ETANCHEITE
RENOVATION DE MAS

St Christol-Lez-Alès ☎ 66.60.96.76.

TRAITEUR
Repas domicile

Collectivités tout nombre
toutes distances

Lionel GARCIA

Rte de Montpellier (Ancien Ets Sani-Christol)
30380 St-CHRISTOL-LES-ALES - 66 86 17 76



SABLIÈRES - TRAVAUX PUBLICS ET PRIVÉS

S. T. P. LACOMBE

Route de LEZAN
30380 SAINT-CHRISTOL-LES-ALES
Tél. 66.60.87.84

UN ANCIEN COMBATTANT EN ALGERIE S'ADRESSE A LA JEUNESSE

De nos jours, parler d'anciens combattants fait bien vite naître, chez la plupart d'entre vous, un sentiment de «ras le bol» à l'égard d'une certaine catégorie sociale plutôt ennuyeuse, gênante.

A lui seul, le mot «Ancien» ne suffit-il pas pour esquisser, sans doute hâtivement, le portrait d'un personnage du passé, celui de «Combattant» symbolisant, quant à lui, un guerrier; ces deux mots assemblés illustrant un type plutôt préoccupé à ressasser ses lointaines et mémorables campagnes, sur un ton empreint «d'un esprit combattant»; un type «pitoyable», belliqueux, revanchard, soucieux avant tout de faire parler de lui, se lamentant sans cesse sur son sort; un de ces «Vieux de la Vieille» avides de pensions, de médailles, dénué de tout esprit civique, tout juste encore capable de défilier derrière un vieux drapeau et de s'émouvoir à l'écoute d'un tambour ou d'un clairon.

Cliché stéréotypé...

Telle est la résultante d'une campagne quasi-permanente de dénigrement soigneusement orchestrée par quelque chroniqueur encouragé par le laxisme des Pouvoirs Publics, guère soucieux du respect de la Dignité d'Etres Humain qui, qu'elles que soient leurs conditions, n'ont, à aucun moment, failli à leur Devoir de citoyen. Ceux qui eurent à combattre en Algérie, Maroc et Tunisie et se retrouvèrent, bien malgré eux, Anciens Combattants dès l'âge de 23 ans, refusent aujourd'hui d'apparaître comme des «traîneurs de sabre», survivant d'un passé révolu. **HOMME-MEMOIRE**, nous avons un message à vous transmettre;

Celui d'une génération qui, tout en ayant servi loyalement dans un conflit qu'il ne lui appartenait pas de choisir, a particulièrement souffert de la guerre, tant il est vrai que, faite de fureur, de sang et de haine, celle-ci détruit les corps et trouble les esprits.

Enfants de la seconde guerre mondiale, nous en avons subi toutes les privations. A l'âge de 20 ans, après une adolescence difficile dans un pays se relevant de ses ruines, nous allions être plongés dans une GUERRE qui devait nous prendre le temps précieux de nos amours et de notre apprentissage de la vie.

Quelques 28 ou 30 mois sous un même uniforme suffiront pour nous voir vieillir de plusieurs années, condamnés à affronter notre vie d'Adulte en Anciens Combattants.

Jeunesse brisée, Avenir incertain

Retour marqué par un sentiment de «laissé pour compte» dans un Monde indifférent, ayant pour inévitable conséquence une réinsertion difficile à la vie civile.

Des familles à jamais plongées dans la douleur. On n'envisage pas la Mort de la Jeunesse...

ALGERIE : 89 longs mois de meurtriers combats ne ressemblant en rien à de simples opérations de police et de maintien de l'ordre.

ALGERIE : Une guerre qui allait mobiliser près de 3 millions d'hommes. Une guerre qui allait voir disparaître 30.000 d'entre nous, pour la plupart à l'âge de 20 ans, ainsi que plusieurs centaines d'Algériens de tous âges.

Une guerre creusant entre deux pays des plaies qui ne sont, hélas, pas encore toutes refermées aujourd'hui. ALGERIE : Une guerre qui nous a marqué profondément. Soldats sans gloire à notre retour, nous étions invités à NOUS TAIRE. Aujourd'hui, la GUERRE D'ALGERIE et particulièrement la vie de ses principaux acteurs est encore largement occultée, traitée de façon lapidaire, pour ne pas dire erronée par ceux que l'on nomme les Médias de l'Information, par certains «écrivassiers» du temps présent philosophant sur une époque qu'ils méconnaissent totalement. Jeunes gens, jeunes filles, à l'âge des légitimes espoirs, vous possédez cette richesse: n'avoir jamais connu la guerre.

Cependant la Paix n'est jamais acquise définitivement. Elle appelle vigilance et courage. A un moment où nous assistons à une montée de l'intolérance avec son cortège de violence, n'oublions pas la haine, le racisme, la xénophobie conduisant à des catastrophes, à la guerre. Veillons à sensibiliser sur un problème déterminant pour votre Avenir, afin de vivre dans un Monde où n'y aura plus d'Anciens Combattants, tel est le sens de notre MESSAGE.

La réalité ne se faisant que dans la mémoire, il convient donc, dès l'école, de rappeler les conflits qui bouleversèrent notre Pays, en imposant l'infinité de la haine, l'infinité de la Mémoire ! La connaissance de l'Histoire autorisant la compréhension du Présent et offrant les perspectives d'une perception cohérente de l'Avenir. Faite avec du sang et des larmes, la guerre d'Algérie doit donc s'écrire avec une plume et non avec une gomme ! ...

Acteurs du vécu, nous sommes des témoins sans lesquels il ne saurait y avoir d'écriture de l'Histoire d'un point de vue réel et juste. Nous ne vivons que d'espoirs déçus et de résignation.

Une Exposition nous permet déjà de porter témoignage sur ce que furent les combats du Maroc et de la Tunisie, ceux de la Guerre d'Algérie. Autorisant une préhension d'une page d'histoire de notre pays, ce document apporte matière à réflexion plus que réponses toutes faites dont il faut se souvenir.

Entre jeunes et moins jeunes, il favorise la rencontre permettant à chacun de s'inspirer des enseignements du passé et d'œuvrer pour que cesse ce vicieux cycle. Mythe: «A chaque génération sa guerre».

La Guerre: c'est l'Enfance, la Jeunesse mises à mal !

Jack Roussel

ETS WEISSE et FILS

GLACES GERVAIS

SURGELES FINDUS

Avenue de Montpellier - Tél. : 66.60.78.94.
30880 SAINT CHRISTOL-LEZ-ALES

ENTREPRISE TRUPIA Joseph

ENTREPRISE DE RENOVATION et TRAVAUX NEUFS

380, Rte du Mas Rouge
☎ 66.60.89.61

30380 St Christol-Lez-Alès

ST-CHRISTOL-les-ALES

A deux pas des écoles

TERRAIN A BATIR

à partir de 103.900F TTC

LE HAMEAU de CAVALAS

Construction libre

Crédit Immobilier du Gard

17 quai Boissier de Sauvages

ALES - Tél. 66.30.05.30

ELECTRICITE

E.G.E.M

SAINT CHRISTOL-LEZ-ALES

☎ 66.60.84.63

BOULANGERIE - PATISSERIE
DEPOT DE JOURNAUX

VAN CAUTEREN J.J.

SAINT CHRISTOL-LEZ-ALES
LA PYRAMIDE - ☎ 66.60.74.02

Michel BOUCHET

PEINTURE DECORATIVE

TAPISSERIE TOUS STYLES

CREPIS PLASTIFIÉS

VITRERIE

MONTELVIEIL - St CHRISTOL-LEZ-ALES
☎ 66.60.86.93

A SAVOIR...

Restaurant Scolaire

En 1989, le prix réel des repas fournis aux restaurants scolaires s'élève à 32,67 F et se décompose :

denrées alimentaires	11,24 F
frais de personnel	20,89 F
chauffage gaz, eau, électricité	0,54 F
TOTAL	32,67 F

Ceci sur la base de 25 480 repas servis en 1989 soit une dépense de 832 431 F.

Quant aux recettes issues du paiement des tickets cantines elles s'élèvent à 261 820 F, soit un prix moyen de repas de 10,26 F

Autrement dit les parents d'élèves paient 10,26 F en moyenne pour un repas revenant à 32,67 F soit un débours de la part de la Mairie de 22,41 F multipliés par 25 480 soit une somme globale de 571 000 F.

Divagation des Animaux

La divagation des chiens et animaux est formellement interdite sur la commune et peut faire l'objet de sanctions.

La fourrière à chiens, cela fonctionne, avec la SPA voici les résultats 1989

Nombre de chiens récupérés en fourrière :	9
Nombre de chiens récupérés sur appel :	14
Nombre de chiens apporté par nos services à la SPA :	1

soit en tout : 24 chiens errants récupérés

Ceci à l'occasion de 33 tournées dans l'année sur le territoire de la Commune.

La Bibliothèque Municipale

est située au premier étage de la Maison pour Tous
Ouverture du Lundi au Vendredi de 16 h 30 à 19 h 00.

Vous avez besoin d'une salle?

Renseignements : Mairie - Maison pour Tous - Centre Sportif Socio Educatif.

Les ruisseaux

Le code rural impose à chaque riverain de nettoyer et maintenir en bon état de fonctionnement les ruisseaux jouxtant les propriétés.

Dépôts d'ordures

Tout dépôt sauvage d'ordures est interdit et est lourdement sanctionné.

Ramassage du verre

tous les 2 mois tournées des ordures ménagères quotidiennes (sauf samedi et dimanche)

Collecte des verres

Cette année, il a été collecté sur la Commune plus de 75 tonnes de verre dont 26,383 par containers ayant rapporté 2.200 F à la Ligue contre le Cancer, et 49 tonnes par tournées, tous les deux mois.

Enlèvement des objets encombrants

(domestiques) s'inscrire à la Mairie Amener vos débris verts domestiques à : Rouret (Parc Municipal)

Il existe : 4 containers à Verres Rouret - Cimetière - Parc Municipal (Centre Ville) - Parking Champion 1 container papiers : cartons - journaux - revues au Parc Municipal (Centre Ville)

Vous pouvez signaler en Mairie les lampes grillées (tournée de réparation) : 1 fois tous les mois.

NECROLOGIE

Monsieur RICHTER nous a quitté

Le lundi 26 Mars, en présence de Monsieur le Maire, Jean SIRVIN, et de six adjoints,

Monsieur Michel RICHTER, ancien Maire de notre commune, fut accompagné à sa dernière demeure par une grande partie de la population. Il incomba au Maire de faire, lors de la cérémonie religieuse, l'éloge de sa gestion; c'est pourquoi je ne voudrais parler que de l'homme. Et, cependant, que de pages nous pourrions écrire sur cet homme exceptionnel !

Né le 24 Janvier 1901 à Saint Christol lez Alès, on peut dire qu'il fut pour nous une véritable encyclopédie. Lors de conversations, il nous décrivait en détail la vie de nos concitoyens au début du siècle, ainsi que la localité : la rue de la Pyramide ombragée par ses platanes, son forgeron, ses charrettes à chevaux, son avenue en terre battue, sa diligence... Sa mémoire était intarissable et j'ai un profond regret de ne pas l'avoir enregistré.

Monsieur Michel RICHTER était employé de chemin de fer, tout d'abord du P.L.M. puis de la S.N.C.F.

Membre de la Résistance durant la guerre, arrêté durant 24 heures, il garda sa dignité et sa foi dans son pays face à l'ennemi. Je suis fier que la Résistance ait eu dans ses rangs des hommes tels que lui. Membre du Comité de Libération que présidait Louis FONTANE en 1944, il fut élu Maire en 1947. Monsieur RICHTER était un grand personnage : grand par sa noblesse de cœur, par sa foi chrétienne, par sa disponibilité au service de son prochain, par l'amour qu'il savait dispenser sans compter pour sa famille, ses amis et pour tous les habitants de la cité. Puisse sa vie exemplaire servir de modèle aux générations actuelles et aux générations à venir de notre ville !

Pour ma part, en tant que Président des Anciens Combattants du canton et ancien Résistant, je voudrais que toute sa famille sache que la mort nous a arraché l'un des meilleurs membres de notre communauté et que nous participons à son immense chagrin.

Ange ALVAREZ



FLORENCON MARC
ARTISAN
MACONNERIE-PLOMBERIE
specialisation piscines

1120 CHEMIN DE VALES
30380 ST CHRISTOL LES ALES

TEL : 66.60.76.11


AGS INDUSTRIE - ALUMINIUM

Vérandas - Menuiseries aluminium - Tous travaux spéciaux
Toutes fermetures - Stores - Volets roulants

DES RÉFÉRENCES CHEZ LES PARTICULIERS ET COLLECTIVITÉS

TECHNAL E3 Téléphone 66 52 36 37
561, route d'Alès — 30380 SAINT-CHRISTOL-LES-ALES

MOTOCYCLES CHRISTOL



REPARATIONS - VENTE
Motoculture - Cycles - Cyclos

2355, Route de Montpellier - T. 66.60.71.12
ST CHRISTOL-LEZ-ALES

IMPORTANT

LA REGLEMENTATION POUR LE FEU ET LE DEBROUSSAILLEMENT

FEU

Règlementation pour l'emploi du feu

	J	F	M	A	M	J	J	A	S	O	N	D
5												
10												
15												
20												
25												
30												

Il a été nécessaire de mettre en place une politique de prévention destinée à empêcher les feux de se déclarer et à en limiter au maximum l'extension. L'homme est pratiquement toujours à l'origine du feu.

L'utilisation du feu à l'intérieur et à moins de 200 mètres des bois, forêts, terrains boisés, landes, garrigues et maquis est : **STRICTEMENT INTERDITE** en tout temps pour les non-proprétaires.

INTERDITE pour les propriétaires dans les conditions suivantes :

- Si le vent est assez fort pour agiter les branches moyennes des arbres,
- En cas de sécheresse (période fixée par arrêté Préfectoral),
- Entre 16 heures et le lever du Soleil, en permanence du 15 Juin au 14 Septembre. Pour les quatre premiers mois de l'année une déclaration en Mairie est obligatoire.

LE DEBROUSSAILLEMENT

Le débroussaillage ainsi que le maintien en état débroussaillé sont obligatoires sur une profondeur de 50 mètres aux abords des constructions, chantiers, travaux et installations de toute nature. Les travaux sont effectués à la charge et aux frais du propriétaire de ces installations et de ses ayants-droits. Le propriétaire d'une habitation ou ses ayants-droits peuvent demander l'autorisation de débroussailler à leurs propres frais sur le fonds voisin jusqu'à une distance de 50 mètres de l'habitation.

Le débroussaillage et le maintien en état débroussaillé sont également obligatoires sur la totalité de l'emprise des terrains situés dans les zones urbaines délimitées par les plans d'occupation des sols rendus publics ou approuvés, sur les terrains servant d'assiette à la création de zones d'aménagement concerté, à l'intérieur des lotissements, sur les terrains appartenant à des associations foncières urbaines et sur les terrains de camping et les aires de stationnement de caravanes.

Les travaux de débroussaillage sont dans ces cas à la charge et aux frais des propriétaires des terrains et de leurs ayant droits. En cas de non exécution des travaux, nous vous rappelons que la Commune peut y pourvoir d'office après mise en demeure du propriétaire (de l'installation ou du terrain selon le cas) et à la charge de celui-ci.

Nous vous rappelons à ce sujet qu'une jurisprudence constante de la juridiction administrative décide qu'en matière de police, la carence de l'autorité administrative engage sa responsabilité.

HORAIRES SERVICE REGULIER VOYAGEURS COMMUNE DE SAINT CHRISTOL-LEZ-ALES

Service Aller

Vermeil	7 h 10	8 h 15	13 h 05
Vermeillet Moul. Cév.	7 h 10	8 h 10	13 h 10
Vermeillet Cabine	7 h 10	8 h 12	13 h 12
Daurès	7 h 12	8 h 05	13 h 15
Cavalas	7 h 08	8 h 18	13 h 08
Monteze	7 h 10	8 h 20	13 h 15
Mas Rouge	7 h 12	8 h 23	13 h 20
Montmoirac	7 h 15	8 h 25	13 h 25
St Christol Furnon	7 h 12	8 h 02	13 h 20
Veille Route	7 h 10	8 h 30	13 h 20
Lycée	7 h 30	8 h 40	13 h 40
Gare Routière	7 h 40	8 h 45	13 h 45

Service Retour Départ Gare Routière

	11 h 50	15 h 50	16 h 50	17 h 50
--	---------	---------	---------	---------

Départ Lycées

	12 h 00	16 h 00	17 h 00	18 h 00
--	---------	---------	---------	---------

Ces horaires peuvent être décalés de cinq minutes environ

UN TABLEAU INTERESSANT !

En 1988, d'après les services fixaux, le montant des impôts locaux par habitant était de :

	A St Christol	Pour les Communes Equivalentes du Département	De la Région
Taxe sur les propriétés foncières bâties	383,75 F	487,40 F	528,10 F
Taxe sur les propriétés non-bâties	92,44 F	115,32 F	128,91 F
Taxe d'habitation	377,52 F	417,55 F	519,11 F
Taxe Professionnelle	466,24 F	652,52 F	540,79 F

Soit pour l'ensemble des impôts directs locaux pesant sur les ménages, un total inférieur à 23 % à ceux des communes équivalentes de la région.

Découvrez :

LE STAR SYSTEME

Pour construire en sécurité !



**TÉL. 66 60 99 40
62 Rte d'Anduze**

MAISONS TRADITIONNELLES

PERMANENCE DU MAIRE ET DES ADJOINTS

Jean Sirvin : Maire : Samedi 10 h et sur rendez-vous

Adjoints

Gérard Desmazes : 1^{er} Adjoint : finance - Fêtes, Samedi 10 h à 12 h
Marcel Julien : Action Aide Sociale - Sécurité, Samedi 10 h à 12 h
Jean-Pierre Chapon : Sports et Associations, Mercredi 17 h - 18 h
Christian Bonnefoi : Voirie - Agriculture, Lundi 10 h à 12 h.
Muguette Larguier : Urbanisme - Enfance - Jeunesse, Mercredi 10 h à 12 h
Jean-Marc Quiot : Enseignement - Culture, Mardi 16 h 30
Ange Alvarez : Communication, Vendredi 9 H
Jean-Louis Bonnefille : Travaux Environnement, Mercredi 9 h à 11 h.

Délégués

Jean-Michel Poujol : personnel - Emploi, Jeudi 16 h 30
 Nadine Plus : Urbanisme, Mardi 15 h à 18 h
 Jean-Paul Martin : Economie, sur rendez-vous.

TELEPHONES UTILES

Mairie : 66 60 74
 Services Techniques Municipaux : 66 60 82
 66 60 80
 Maison Pour Tous : 66 60 74
 Centre Sportif et Socio Educatif : 66 60 70
 Ecole Marignac - Primaire : 66 60 84
 Ecole Marignac - Maternelle : 66 60 85
 Ecole Joliot-Curie - Primaire : 66 60 73
 Ecole Joliot-Curie - Maternelle: 66 60 74

Heures d'ouverture Mairie

Tous les jours : 8 h 30 - 12 h 00 / 13 h 30 - 18 h 00
 Sauf samedi : 8 h 30 - 12 h 00
 Bibliothèque : Maison pour Tous Louis Fontane
 Lundi au vendredi : 16 h 30 - 19 h 00
 Centre Aéré : Les mercredis et petites vacances
 7 h 30 ou 13 h 30 - 18 h 30
 Ecole de Sport : Mercredi, 10 h 00 - 12 h 00
 Ecole de Dessin : Mercredi, 10 h 00 - 12 h 00
 Ecole de Musique : se renseigner en Mairie

ETAT-CIVIL

NAISSANCES

Elodie SCHAWANN le 21 DECEMBRE 1989 à ALES
 Isabelle MATRAY le 22 DECEMBRE 1989
 Fabien MARSAN le 24 DECEMBRE 1989
 Jonathan MARRAGOU le 26 DECEMBRE 1989
 Nicolas DUMAS le 5 JANVIER 1990
 Mélanie PONCET le 19 JANVIER 1990
 Anaïs COMBE le 23 JANVIER 1990
 Aurélie GIMENEZ le 29 JANVIER 1990
 Cindy SAUVE le 7 FEVRIER 1990
 Adrien FONTAINE le 15 FEVRIER 1990
 Séverine DROETTO le 18 FEVRIER 1990
 Adeline DALMAU le 20 FEVRIER 1990

MARIAGES

Didier AMMAR et Marianne ROBERT, le 20 JANVIER 1990
 Pascal BRUNEL et Patricia BENET, le 24 FEVRIER 1990

DECES

Antoinette HUC le 15 DECEMBRE 1989
 Jean-Baptiste MAURIN le 4 JANVIER 1990
 Antonia ANAYA PUJOL Vve TORRES, le 5 JANVIER 1990
 Christian GARREL, le 9 JANVIER 1990
 Jean ANDRE, le 11 JANVIER 1990
 Jean ARNAL, le 12 JANVIER 1990
 Maxime GINANE, le 16 JANVIER 1990
 Jean-Louis TRAZIC, le 24 JANVIER 1990
 Lucienne ROUX Vve SERVIERE, le 10 FEVRIER 1990
 Louis ROBERT, le 19 FEVRIER 1990
 Elisabeth ROSATI épouse PIZZETTI le 20 FEVRIER 1990

Ets L. PARADIS

Miroiterie - Peinture

108, av. du Gal
 de Gaulle
 30380
 ST CHRISTOL
 LEZ ALES

☎ 66 60 78 31



Garage Les Christollines

S.A.R.L.

André POUZOL
 Agent RENAULT



Rte d'Aduze
 Tél. 66 60 76 31

30380 - St-CHRISTOL LEZ ALES



Pose de Moquettes

Roger Prades

Tapissier - Décorateur

30380 St CHRISTOL LEZ ALES

Tél. 66 60 73 68

SIÈGES * LITERIE

Tentures Murales Rideaux

ORGANISATION DU SECRETARIAT DE LA MAIRIE

Secrétaire Générale :
Mme Andrée Manbernard

Hall de la Mairie :
Standard - Accueil Public :
Mlles Véronique Clavel &
Nathalie Barges

Bureau Principal :
**Etat Civil - Tickets restaurants
scolaires :**
Mme Maryse Purroy

**Emplois (A.N.P.E. - Chômage) -
renseignements divers :**
Mlle Solange Fraisse

Sécurité - interventions diverses :
Garde Municipal M. Janick Richard

Comptabilité - Fichier population :
M. Luc Persegol

Elections - Personnel :
M. Gérard Terrisse

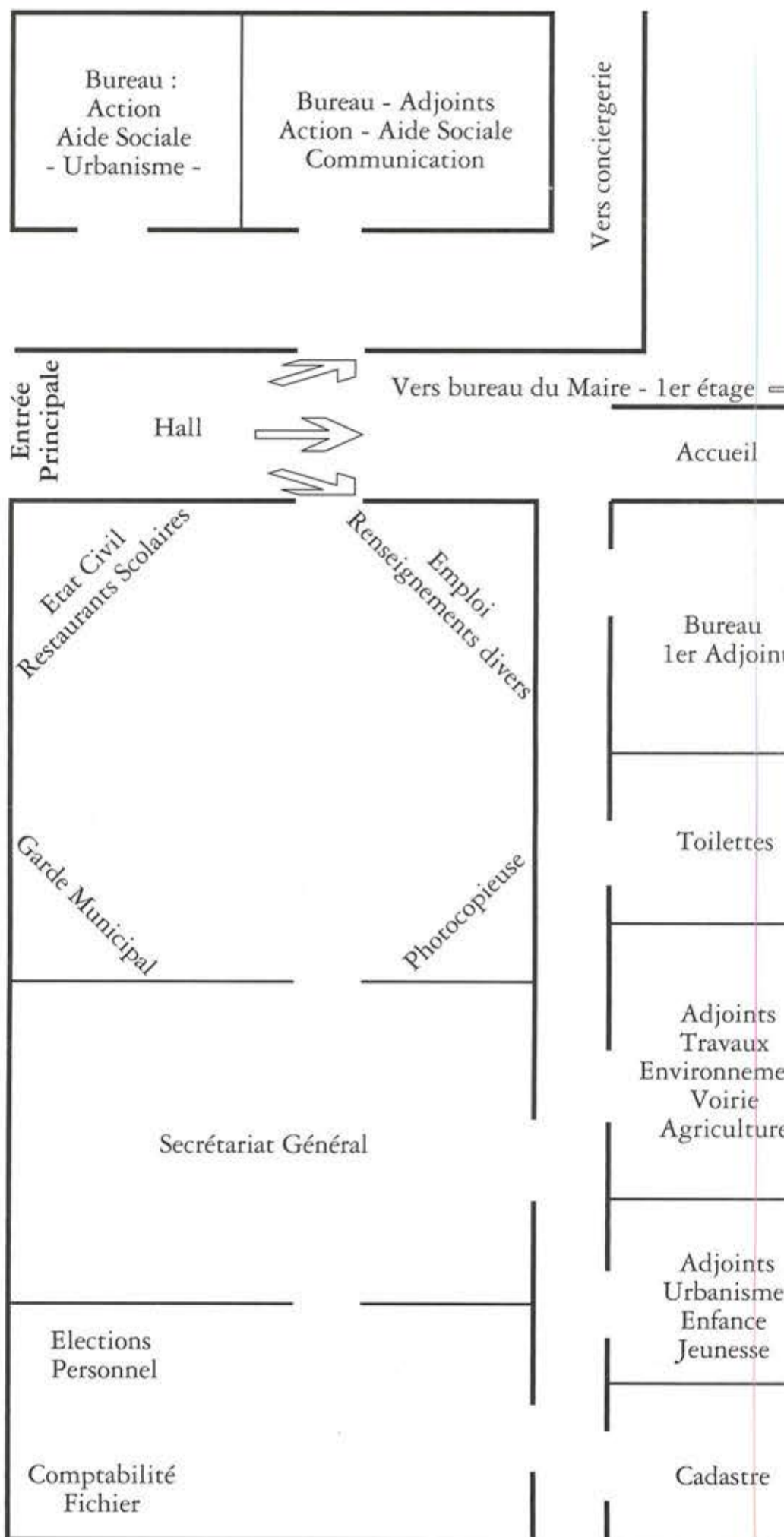
**Bureau Annexe Action Aide Sociale
Urbanisme Cadastre :**
Mme Amy Flantier

Bureau du Maire
Secrétariat personnel du Maire
Ecole de Musique :
Mme Marie-Thérèse Brontin.



St-CHRISTOL-LEZ-ALES
Tél. 66 60 70 99

OUVERT
toute l'année
de
7 à 20 h.



NOUVEAU
Ambulances
Taxi
Pompes Funèbres
Articles Funéraires
ABAUZIT & C^{ie}

125, Avenue de la Pyramide
St CHRISTOL LES ALES

Tél. 24 h sur 24 h 66 60 82 30

- Agrés toutes Calées
- Mines : tous les Groupes

Cocontractaire au Pompes Funèbres de la Ville de
St-CHRISTOL LES ALES

Organisation agréée des ambulances
DEVIS GRATUIT



© Christian Meyer-MICNE PARDICHER

Organisé par :

la Bibliothèque Centrale de Prêt du Gard, le Comité Départemental de la Culture du Gard,
la Direction Régionale des Affaires Culturelles, l'Education Nationale,
les Librairies : Parefeuille à Uzès et Goyard, La Chamade, La Bulle à Nîmes.
la Mairie de St Christol Lez Alès