

JOURNAL MUNICIPAL

VILLE DE
S^t Christol LEZ ALES

Bonne retraite Monsieur le Directeur



*Jean Dedieu après 33 années ...
Toute un carrière...
De bons services à l'école Marignac
a fait valoir ses droits à la retraite.
"Au revoir" Mr le Directeur
de la bouche même de ses élèves!!!*

Le Mot du Maire

ON Y ARRIVERA !

1.5 millions de Francs de travaux !

Des réalisations concrètes... Un grand Merci

Vous n'ignorez pas, la presse s'en est largement fait l'écho d'ailleurs, que depuis fin juillet, comme nous l'avions promis, la Municipalité a engagé d'importants travaux de protection et de lutte contre les inondations.

Ces travaux d'environ 1,5 Millions de Francs intéressent cinq secteurs principaux :

- * Le recalibrage de deux ruisseaux - Féverol et Central -
- * La protection de 2 lotissements - Moulin Cévenol (avec le ruisseau de la Cave) et Cavalas -
- * Le nettoyage et le rafraîchissement des ruisseaux de l'Alzon et des Dupines.

Nous nous sommes donc lancés dans un programme tous azimuts qui s'échelonne, bien sûr, sur plusieurs années et devrait être complété par deux projets d'importance.

* Un bassin de rétention de 1,5 hectare à hauteur de la route du Mas Rouge, qui normalement devrait réguler la montée des eaux en aval.

* Le projet de recalibrage du ruisseau des Dupines. En réalité c'est le véritable serpent de mer du Conseil Municipal, j'en entends parler depuis que je suis élu, c'est à dire depuis 1977 ! Par contre, aujourd'hui, il semble prendre forme et avancer... à la vitesse imposée par certaines administrations. Toutefois, nous sommes aujourd'hui à la veille de l'enquête obligatoire découlant de la loi sur l'eau.

Quoiqu'il en soit, vous avez pu constater concrètement aujourd'hui sur le terrain, les premières réalisations (qui je l'espère se montreront efficaces). Or si ce qui a été fait aujourd'hui, a pu l'être, vous devez savoir que c'est grâce à la conjonction de deux facteurs essentiels !

D'une part la très grande compréhension de l'immense majorité des propriétaires riverains et surtout des agriculteurs qui doivent en être remerciés au nom de tous les Saint Christolens. Ce n'est pas une toute petite poignée d'irréductibles égoïstes qui doit cacher l'immense effort de solidarité accepté par l'énorme majorité. Merci donc à vous tous !

D'autre part, et tous ceux qui ont suivi le chantier le reconnaissent, c'est aussi le résultat de l'énorme boulot accompli par mon Adjoint aux Travaux, Jean-Pierre SOLER, tant au point de vue technique ... et surtout "diplomatique". Jean-Pierre SOLER a accompli un énorme travail qui lui a permis, à quatre ou cinq exceptions près, de contourner tous les obstacles et de convaincre tout le monde. Cela représente deux difficiles chantiers : celui de l'assainissement Quartier de la Draille et Route d'Anduze et celui des Travaux de Protection contre les Inondations que Jean-Pierre SOLER mène avec maestria en surmontant tous les obstacles.

Il était utile, je pense, que vous le sachiez, car vous avez là la preuve concrète du travail de toute une équipe municipale à votre service.

Le Maire, Jean SIRVIN



avec les POLYMUSICALES
DICK ANNEGARN

le 21 Novembre à St Christol

UN SPECTACLE EXCLUSIF A NE PAS MANQUER

Anne Esthetic

Diplôme d'état



Route de Montpellier
30380 ST CHRISTOL LEZ ALES TEL : 04.66.60.81.62

normapro

L'APPROVISIONNEMENT QUOTIDIEN PROGRAMME

DE DENREES ALIMENTAIRES

Z.A. L'AVAGNON

3, avenue Lamartine - 13170 LES PENNES MIRABEAU
Tél.: 04.42.02.64.73 - Fax: 04.42.02.57.73

lacombe - bonnet

TRAVAUX PUBLICS ET PRIVÉS



Route de Lézan
Impasse Bassine
30380 SAINT-CHRISTOL-LEZ-ALES

Tél : 04 66 60 88 74
Fax : 04 66 60 85 74

INTERVISION

SPECIAL RENTRÉE

- 30 % SUR LES MONTURES OPTIQUES
- 10 % SUR LES VERRES CORRECTEURS
- 10 % SUR LES SOLAIRES ET DIVERS

Route d'Anduze - à côté d'Intermarché - St Christol lez Alès
Horaires : du Lundi au Samedi de 9h à 19h ☎ 04.66.60.62.62

CANAL VISION

LA VISION
DES
CANALISATIONS



Allée des Tilleuls
30720 Ribaute les Tavernes
☎ 04 66 83 84 94

SCR GVTP TRAVAUX PUBLICS ET PARTICULIERS

Route de Beaucaire - BP 3002 - NIMES cedex 6
☎ 04.66.25.65.25
Fax : 04 66 26 84 64

s.a.r.l. ST Christol Auto Util VIAL-CAFFON & CLAVEL

Mécanique, Carrosserie, Peinture
Réparations toutes marques
Dépannage 24h/24h

1129, route de Montpellier
30380 St Christol lez Alès Tél. 04.66.60.79.41

chouett-BUREAU

PAPETERIE • MOBILIER • FOURNITURES



MARTINE BARTHELEMY
56, av. d'Anduze - 30100 ALÈS
tél. 04 66 52 01 31 - fax 04 66 52 41 96

Informations Municipales

GENDARMERIE / POLICE

LE POINT DE LA SITUATION

Depuis toujours, Saint Christol se trouve rattaché à la zone d'intervention de la Gendarmerie d'Alès et plus précisément la Brigade Territoriale qui couvre Saint Christol et plusieurs communes de la périphérie alésienne. Depuis plusieurs années, le Conseil Municipal de Saint Christol voulait un renforcement de l'intervention de la Gendarmerie et cela nous avait même amené à réclamer l'installation d'une brigade sur place... En vain ! Depuis plusieurs années également, des bruits plus ou moins fondés de réorganisation de la répartition des zones Gendarmerie / Police d'Etat ont circulés et tout particulièrement la possibilité pour Saint Christol de passer sous le contrôle de la Police d'Etat et en l'occurrence le Commissariat d'Alès. Ceci en relation plus ou moins directe avec la création d'une brigade de Gendarmerie à la Grand Combe.

NOS INTERVENTIONS

Depuis le début, le Maire et la Municipalité suivent de très près ce domaine, puisque nos premières interventions datent de 1984, 1985, 1986, 1991 et 1996. De manière plus récente le dossier semble s'être accéléré, ce qui a conduit le Maire à intervenir une nouvelle fois auprès du Ministre concerné et ce avec l'appui d'élus locaux, en l'occurrence Damien ALARY (député) et Simon SUTOUR (nouveau sénateur).

Au cours du mois de juillet, nous avons eu l'occasion de recevoir une réponse très précise des deux ministres : A. RICHARD pour la Défense et J.P. CHEVENEMENT pour l'Intérieur, dont voici la teneur :

Or le soir même du dernier Conseil Municipal, la télévision et la radio annonçaient le basculement quasi certain de Saint Christol en zone de Police. Ceci entraînait de la part du Maire et de la Municipalité une réaction immédiate :
* dans la presse dans un premier temps

16 JUL. 98 - 025151

Le Ministre de la Défense

CPS/FB/MA 565/1534 N°

Monsieur le Maire,

Par lettre du 23 avril dernier, vous avez fait part de votre souhait d'obtenir des informations sur le projet qui aboutirait à ce que la commune de SAINT-CHRISTOL-LEZ-ALES soit retirée de la compétence de la gendarmerie pour être affectée en zone de police nationale.

Comme vous le savez, le Gouvernement a la ferme volonté d'assurer l'égalité des citoyens devant le droit à la sécurité.

C'est pourquoi, une mission d'analyse et de proposition concernant la répartition géographique des forces de police sur le territoire national a été confiée à messieurs HYEST et CARRAZ. Les conclusions de ces deux parlementaires ont été remises au Premier Ministre le 6 avril 1998 et, le 27 avril 1998 le Conseil de sécurité intérieure (CSI) a validé les principes d'une nouvelle répartition des effectifs de la police et de la gendarmerie.

D'ici la fin de l'année, la liste des unités concernées par ces aménagements sera déterminée puis transmise aux préfets aux fins d'expertise complémentaire en concertation avec les élus concernés et les autorités judiciaires. Le dialogue que vous appelez de vos vœux aura donc bien lieu.

C'est dans ce cadre que devra être étudiée la situation de votre commune, qui à ce jour n'a fait l'objet d'aucune décision. En effet, ce n'est qu'au mois de décembre prochain que le CSI arrêtera définitivement la liste des zones concernées par un transfert de responsabilité de la police vers la gendarmerie et inversement.

Je vous prie d'agréer, Monsieur le Maire, l'expression de mes sentiments les meilleurs.

Alain RICHARD
Alain RICHARD

Monsieur Jean SIRVIN
Maire de SAINT-CHRISTOL-LEZ-ALES

*mais également par une participation à Paris à une réunion d'élus en présence des deux ministres concernés (RICHARD et QUEYRANNE) qui devait aboutir dans les jours suivants à l'annonce du gel du projet global de la part du gouvernement et au delà à la mise en route immédiate de la concertation entre les préfets et les élus communaux.

NOTRE POSITION

Elle est très simple : Après avoir rencontré le Commissaire de Police d'Alès et les responsables de la Gendarmerie, nous souhaitons avoir une entrevue le plus rapidement possible avec le Préfet du Gard. Et à cette occasion nous sommes à même de faire un certain nombre de propositions pour une totale réorganisation concernant la commune de Saint Christol devant obligatoirement aboutir à un "plus" pour la commune en matière de prévention et de sécurité.

En conséquence, nous sommes prêts à accepter le passage en zone de Police d'Etat si cette décision s'accompagne de la création d'un poste de Police sur Saint Christol avec un effectif suffisant (environ huit agents), poste qui pourrait couvrir Saint Christol et la zone sud d'Alès.

A cette fin nous sommes susceptibles de faire des propositions de locaux équipés.

... La balle est donc dans le camp du gouvernement et de son représentant : le Préfet.

Le Maire,
Jean SIRVIN

JUMELAGE SAINT CHRISTOL / STILTON

Suite à la signature de la Charte de Jumelage le 19 juillet 1997 avec nos amis anglais, une délégation de Saint Christol lez Alès - conduite par Madame LARGUIER, représentant la Mairie et par Madame HOURCADE, Présidente du Comité de Jumelage - s'est rendue à son tour à STILTON début Juillet 1998 pour une cérémonie similaire. Elle y a reçu un excellent accueil.

La signature de la Charte a eu lieu le 5 juillet à l'auberge "The Bell" en présence de la population ; un échange de cadeaux a suivi : un plat gravé spécialement pour l'occasion au nom des deux communes par Rick LANDY, potier à Stilton et membre du Comité de Jumelage et deux grands santons de Claude CARBONEL représentant des métiers traditionnels des Cévennes.

Au programme très élaboré étaient aussi prévues des visites (Cambridge, Peterborough, Stamford...) permettant une bonne connaissance de la région et des rencontres avec les habitants favorisant la création de liens plus étroits. C'est au cours d'une visite de leur école que les enfants de Stilton nous ont réservé une surprise en offrant à ceux de Saint Christol une girouette.

Le 3 août 1998, en prolongement de cette visite, un pique-nique géant a réuni au Parc du Rouret les deux Comités de Jumelage, nos amis anglais étant venus nombreux en vacances à Saint Christol. Poursuivant ses activités, l'équipe Saint Christolienne se réunira prochainement pour mettre en place la venue d'un groupe de jeunes de Stilton prévue fin octobre

Muguette LARGUIER
Nicole BELTRAND
Adjointe à la Culture
Comité de Jumelage



Tour d'Horizon de St Christol les Alès

SPECIAL "DOSSIER INONDATIONS" Rendez-vous pris, rendez-vous tenu !!

Comme vous avez pu le voir dans les journaux et constater sur le terrain, ce dossier a particulièrement bien avancé (ou est actuellement à 100% de l'objectif prévu).
Il est décomposé en 3 phases :

Hameau de Cavalas

partie extérieure" soit :

1000 ml de ruisseau de 10 à 12 m de large
travaux de 4200 m3 de terrassement pour recalibrer le ruisseau et créer des buttes et mise à niveau des terrains riverains
une butte de protection de toute la partie basse du hameau
1000 ml de ruisseau de 1 à 2 m de large sur les parties latérales du ruisseau central pour récupérer les eaux qui avant s'écoulaient dans le Hameau
aménagement de route busé

partie intérieure :

étude très technique nécessitant l'intervention d'un bureau d'études spécialisé de Montpellier
étude faite nous posera de gros problèmes car bien étudiée au niveau de l'hydraulique mais négligeant complètement l'existence de l'eau en sous sol (EDF, PTT, eau, gaz) @ excusez du peu !!
il nous a fallu tout reprendre afin d'adapter à la configuration existante, tout en restant dans les normes de l'étude hydraulique (soit 2 mètres de plus de pertes en décali)
à la fin une fois tout calé début de ces travaux à vitesse grand "V", il ne reste seulement l'entrée du Hameau à réaliser et du busage en 1000.

Coût initial prévu de l'opération pour le Hameau : 480 000 F HT
Coût de l'opération à cause des réseaux souterrains négligés à l'étude (évaluation sur mesure de buses...etc. !!!) : 752 000 F HT
étude refaite en collaboration entre le service technique de la Mairie et le bureau d'études de Montpellier : 575 000 F HT

Un dossier permet bien souvent de faire de grosses économies et de ne pas négliger le côté technique...



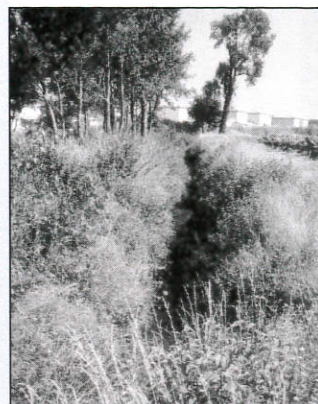
Hameau de Cavalas



Ruisseau central - ruisseau de la cave - Moulin Cévenol

1000 ml de ruisseau élargi suivant le secteur entre 6 et 8 m
ponceau refait (avant : 1 buse de 800 - maintenant : 2 buses de 1000 !!)
une cinquantaine d'arbres abattus
environ 3500 m3 de terre manipulée pour cette portion
aménagement sous le Moulin Cévenol suite à l'élargissement d'un ruisseau
ce qui nous reste actuellement à résoudre qu'une partie d'environ 1300 ml au niveau du Moulin Cévenol qui nécessiterait la construction d'un ponceau (Maire et Adjoint aux travaux négocient cette dernière ligne...)

Coût de l'opération :
travaux mur 195 000 F HT



Les photos
A hauteur de Cavalas
Le ruisseau central
Avant et après



3. Ruisseau du Féverol

- * 1380 ml de ruisseau élargi entre 6 et 8 m
- * une soixantaine d'arbres abattus
- * plus de 7000 m3 de terrassement
- * 150 m3 d'enrochement
- * réfection totale de berges par enrochement et muret au niveau du Pont du Féverol
- * clôtures déplacées, buttes...
- * il ne reste pour cette tranche que la partie haute au dessus du Pont de Féverol à terminer

Coût de l'opération : 319 500 F HT
Total maximum de l'opération : 1 189 500 F HT



Moulin Cévenol



Féverol Niveau Bas

Tous ces travaux ne sont que le résultat d'un partenariat entre riverains et Mairie (bien sûr difficile à négocier) mais au combien bénéfique pour la population. Je comprend et respecte tout à fait la position de certaines personnes, mais très satisfaits de voir la raison l'emporter sur la passion... Rendez-vous en 1999 pour d'autres ruisseaux.

Le seul point noir qui nous reste est le Pont de Valès, mais je compte sur l'efficacité de Jean Sirvin pour permettre cette réalisation le plus tôt possible (merci d'avance !!).

L'Adjoint aux Travaux
J.P. Soler

MAISON STAR
ESPACE CHRISTOL

MAISONS TRADITIONNELLES

Route de Montpellier
30380 St Christol lez Alès
Tél : 04 66 60 99 40

ENSEIGNEMENT

763 enfants ont repris le chemin de l'école, effectif qui se répartit de la façon suivante :

203 élèves pour le Primaire Joliot Curie, une baisse d'effectif qui s'explique par le départ important de 49 élèves vers le collège et une montée moindre depuis la Maternelle.

129 élèves pour la Maternelle Joliot Curie

Une stabilité au Primaire de Marignac avec 131 élèves

80 élèves à la Maternelle Marignac, en hausse cette année de 8 élèves

A Saint Christophe, 220 élèves dont 120 saint Christolens

Après le départ de Monsieur DEDIEU, nous dirons d'ancien Directeur de l'école primaire Marignac qui a pris une retraite bien méritée, nous souhaitons la bienvenue à Monsieur SPORTIELLO, nouveau directeur qui rejoint l'équipe pédagogique de l'école Marignac. Bienvenue également à Madame BURLON qui a pris son poste à l'école primaire Joliot Curie en remplacement de Madame SERVEL, candidate à la retraite.

Mes meilleurs vœux de réussite pour nos 92 jeunes Saint Christolens qui ont fait leur entrée au collège.
Bonne année scolaire à tous.

Muguette LARGUIER
Adjointe à l'Enseignement

RELAIS ASSISTANTES MATERNELLES

Afin d'aider les parents à trouver l'équilibre entre la vie familiale et la vie professionnelle, le Relais Assistantes Maternelles a pour mission de valoriser l'accueil à domicile, en contribuant à améliorer la qualité du service proposé.

Dans le Gard, le premier Relais Assistantes Maternelles a été tout récemment créé grâce au partenariat entre la CAF, la Communauté des Communes du Grand Alès et le Conseil Général

Le relais assure plusieurs missions et services auprès des assistantes maternelles, des parents et des professionnels de la petite enfance. Chacun y trouve une information actualisée sur les prestations, les droits et les démarches à effectuer, comment rédiger un bulletin de salaire, quelles démarches accomplir auprès de la CAF et l'URSSAF.

Pour faciliter la vie des familles, le Relais Assistantes Maternelles favorise la mise en contact des parents et de l'enfant avec l'assistante en s'entourant du maximum de garanties.

C'est aussi là que les nourrices non agréées pourront s'informer sur leurs obligations au regard de la loi et les avantages liés au statut d'assistante maternelle.

Adresse du relais
Les Blacous - Saint Privat des Vieux
ou

Le premier mardi de chaque mois, de 15H00 à 17H00 au Centre Médico-Social à Saint Christol lez Alès.

Muguette LARGUIER
Adjointe à l'Enseignement

LES FRIPOUILLES : Les succès de l'été

Le centre de loisirs "Les Fripouilles" de ST CHRISTOL LEZ ALES a connu un très grand succès cet été 1998.

Un thème "La croisière s'amuse" a été à l'honneur pendant ces vacances.

L'équipe d'animation a proposé avec beaucoup d'imagination de multiples activités :

- 8 campings (mer, escalade, spéléo, canoë) et pique-niques à la rivière pour les enfants de 3 à 14 ans
- grands jeux au Rouret, aux Pensions
- activités manuelles.

Il était toujours agréable d'aller exercer ses prouesses aquatiques dans la grande piscine installée dans la cour de l'école.

Le dernier soir, les enfants ont présenté aux parents et amis un superbe spectacle pendant un savoureux repas.

Le centre a réouvert ses portes le mercredi 9 septembre 1998. Tous les mercredis et petites vacances, le centre accueille les enfants de 3 à 14 ans de 7h30 à 18h30.

Pour tous renseignements et inscriptions, s'adresser directement au centre "Les Fripouilles" au 04 66 60 81 99.

L'équipe d'animation

"Des "filles" vraiment sympas"

Événement oblige, la France championne du monde, nos supers girls St Christolennes se devaient de fêter l'événement comme il se doit.

Sous la houlette de Simone et Charles Fontane, le groupe se trouva vite constitué, afin de répéter sous les frais ombrages du Foiral, une chorégraphie simple mais réussie.

Voici une photo de ces gais lurons (vous noterez qu'ils portaient pour la circonstance les couleurs du Brésil et de la France) qui participèrent au défilé du 13 juillet. Amusez-vous à les reconnaître.

F. Monier,
Adjoint Sports et Fêtes

LÉGENDE PHOTO :

En haut de gauche à droite : J.P. Soler (Adjoint) - Térise Gérard (Agent Territorial Mairie) - J.C. Verstraete (Secrétaire Général de la Mairie) - F. Monier (Adjoint) - Garcia Philippe (Ex Football Club) - M. Thomas (SRDE) - G. Pépin (Directeur au Conseil Général) - J. Sirvin (Maire) - D. Petit (Football Club) - Michelet Gilbert (Renaissance Boule) - Porte drapeau Rudy Monier (CP).

Accroupis de gauche à droite : L. Ponsoda (Président de l'O.M.S.) - Charles Fontane (Président Peña St Christol) - Didier Taxi (SCAC) - Fages Jacques (ASSC) - Blachère G. (Adjoint) - Tounkara Papa (ASSC) - Rosso Eric (SCAC) - Pucalini Pierre (Comptable).

Enfants de gauche à droite : Philippine Martinez - Laury Monier - Tounkara Halima.



ACTION ET AIDE SOCIALE

LES ENFANTS DE CHOMEURS

À l'occasion des fêtes de fin d'année, un jouet sera offert par le Conseil Municipal aux enfants de la Commune âgés de moins de 12 ans à la date du 25 Décembre 1998 et dont les parents (père et mère) sont tous privés d'emploi et non indemnisés ou perçoivent l'allocation de solidarité nationale.

Les familles concernées sont invitées à se faire connaître auprès du Service Social de la Mairie avant le 25 Novembre 1998, terme de référence. Se munir du livret de famille, du certificat d'inscription à l'ASSEDIC, du dernier décompte de versement (ou de non versement) des cotisations ASSEDIC et d'un justificatif de domiciliation sur la commune depuis au moins 6 mois.

La mesure ne concerne pas les bénéficiaires du R.M.I. qui ne sont pas, par contre, d'autres avantages (aide médicale gratuite, exonération de la taxe d'habitation, par exemple).

AUX JEUNES 18/25 ANS

Le Conseil Municipal a décidé, au cours de sa séance du 3 Février 1998, de reconduire cette année encore l'aide financière optionnelle qui est accordée aux jeunes 18/25 ans, complètement munis de ressources, à l'occasion des fêtes de fin d'année.

Le montant a été fixé à 600 francs.

Pour pouvoir en bénéficier, il faudra :

- Être âgé d'au moins 18 ans et au plus de 25 ans à la date du 31 Décembre 1998,

- Être domicilié sur la commune depuis au moins une année révolue (voir un justificatif).

- Être chômeur, inscrit en qualité de demandeur d'emploi à l'ANPE et ne percevoir aucune rémunération ou prestation ASSEDIC depuis 6 mois consécutifs.

- Être les jeunes ayant terminé leur scolarité en Juin ou Juillet 1998, et dont l'inscription à l'ANPE devra avoir été faite avant le 15 SEPTEMBRE 1998.

- Être étudiant (c'est-à-dire suivre les cours d'une université ou d'un établissement d'enseignement supérieur), être muni de la Carte d'Étudiant, ne pas être boursier, n'avoir aucune ressource et être à la charge de parents non imposables sur le revenu.

- Être le revenu pris en compte est le "revenu brut global du foyer", c'est-à-dire celui obtenu après déduction des 10 et 20 %, mais avant les déductions d'impôts" (dons, assurance-vie, crédit d'impôts, emploi de

travailleurs familiaux, etc. etc...). C'est celui qui détermine "l'impôt sur les revenus soumis au barème" qui doit donc être égal à zéro pour avoir droit à l'aide. Il faut donc fournir la photocopie de l'Avis d'Imposition.

5. Faire une demande auprès du Service Social de la Mairie, à partir du 25 Octobre 1998, qui indiquera la composition du dossier à constituer.

6. Déposer impérativement ce dossier avant le 25 NOVEMBRE 1998. L'aide accordée sera mandatée aux bénéficiaires entre le 15 et le 25 Décembre 1998.

NOËL DES MILITAIRES

Cette année encore, un mandat sera offert par le Conseil Municipal à tous les jeunes gens de la Commune qui, effectuant leur service militaire, se trouveront sous les drapeaux à Noël ou au nouvel an. Les intéressés, ou leur famille, sont invités à se présenter au Service Social de la Mairie avant le 25 Novembre 1998 afin de faire connaître :

- la date d'incorporation de l'appelé,

- son adresse exacte.

Il conviendra également de fournir obligatoirement :

- un relevé d'identité postal, bancaire ou de Caisse Epargne au nom de l'appelé,

- un justificatif de domiciliation de la famille sur la Commune depuis au moins 6 mois : quittance de loyer, facture EDF ou PTT, par exemple.

Les jeunes gens qui ont effectué leur service militaire entre le 1er Janvier 1998 et le 31 Octobre 1998 (donc libérés de leurs obligations militaires dont la durée est de 10 mois) sont également concernés.

Exceptionnellement, les jeunes qui ne seront appelés qu'à compter du 1er Décembre 1998 auront jusqu'au 10 Décembre 1998 pour fournir les renseignements demandés.

MEDAILLE DE LA FAMILLE FRANCAISE

Les mères de famille nombreuse domiciliées dans la Commune, ayant élevé au moins 4 enfants, peuvent prétendre à l'attribution de la Médaille de la Famille Française (promotion 1999).

Les personnes intéressées devront se présenter au Service Social de la Mairie avant le 25 Décembre 1998 terme de rigueur, munies de :

- leur livret de famille

- d'un justificatif de domicile (quittance de loyer, facture EDF ou téléphone, par exemple) pour la constitution du dossier.

Cette distinction ne peut être obtenue que par les mères de famille de nationalité française et dont le mari et les enfants sont eux aussi, Français. Les pères de famille seuls, remplissant les conditions exigées, peuvent également faire une demande.

Marcel JULIEN

1er Adjoint - Délégué à l'Aide et Action Sociale

ECONOMIE / EMPLOI

D'UN DOSSIER A L'AUTRE

MAINTÉRARGUE ET L'EMPLOI

Bilan du dernier chantier-école mis en oeuvre par vos élus, celui du site de loisirs de Maintérargue : 50% des jeunes en Contrat-Emploi-Solidarité du chantier ont trouvé un "vrai" travail cinq dans des entreprises partenaires de l'action et un à la mairie en qualité d'animateur du site (contrat "Emploi/jeune").

MAINTÉRARGUE (suite)

Autre bilan, financier celui-là... La réalisation de ce site de loisirs, ouvert depuis l'été, aura coûté 247 KF à la collectivité (salaires des encadrants compris). Le budget global se monte

à 1,105 MF, financé à hauteur de 858 KF par différentes aides (FEDER, FSE, FNADT, FDEJ...).

ORAC-Charmes

Une bonne nouvelle pour les commerçants et artisans saint-christolens qui souhaiteraient investir dans leur outil de travail : l'opération "ORAC-Charmes", débutée en Mai 1996, se prolonge jusqu'au 31 décembre de cette année. Une "rallonge" négociée par la mairie auprès de la Délégation Régionale au Commerce et à l'Artisanat. Rappelons que cette opération permet (sous certaines conditions) d'obtenir une subvention pouvant aller jusqu'à 35% des investissements.

A ce jour, 18 dossiers ont été présentés dans le cadre de cette action.

Pour tout contact : A.M. ANGELINI, Adjointe à l'économie et à l'emploi - Le mardi, de 16H00 à 18H00.

ENVIRONNEMENT

Participation de la commune au concours des villes et villages fleuris. Après plusieurs années d'interruption la ville de Saint Christol a une nouvelle fois invité ses habitants à participer à ce concours départemental qui récompense les maisons, terrasses, jardins visibles de la voie publique ayant fait un effort de fleurissement. Le problème pour certains est la visibilité de la voie publique. Cette règle empêche la participation de certains habitants de Saint Christol dont les jardins sont un plaisir pour les yeux mais dont les habitations sont soit au fond d'un lotissement privé, soit protégées par des haies assez hautes. C'est tout à fait dommage.

Le premier prix départemental a été remporté par des habitants de notre commune pour la catégorie terrasses et balcons, il s'agit de Monsieur et Madame Bernardi qui habitent route de Montèze. Nous leur adressons une nouvelle fois nos plus vives félicitations.

J'ai donc personnellement appris que des habitants demeurant autour d'une place publique peuvent participer collectivement.

J'encourage vivement les Saint Christolens à participer l'année prochaine à ce concours qui sera réitéré. Quelques maisons de l'avenue Général de Gaulle ornent leurs balcons ou leurs rebords de fenêtre de fleurs, je pense que une généralisation de cette initiative amènerait notre ville à changer totalement d'aspect et certaines personnes qui ne font que passer par Saint Christol pourraient peut être avoir envie de s'y arrêter. L'amélioration de la qualité de la ville est l'affaire de tous. Bon courage pour le printemps prochain !

Petit rappel sur le tri sélectif

- Les conteneurs à papiers journaux installés sur la commune par la Communauté de Communes ne doivent en fait recevoir que des papiers et des journaux et magazines en dehors de tous les petits emballages cartons, une erreur s'étant glissée sur l'étiquetage des dits conteneurs. Rien n'est parfait, nous vous remercions donc de tenir compte de cette information.

- Pour ce qui est du service du ramassage des gros cartons des commerces, il existe toujours. Il fonctionne les mercredis et vendredis sur les trajets qui vous avaient été plusieurs fois cités et qui pourront vous être communiqués en mairie sur simple demande. Ce service permet une petite économie à chaque contribuable.

- Au risque de rabâcher nous vous rappelons que dans les ordures ménagères ne doivent pas être confondues avec les encombrants et que le service des encombrants vient sur rendez vous. Ce serait nettement plus agréable pour tout le monde si ces encombrants n'étaient sortis que le jour même du rendez vous ou la veille.

- Par contre pour les personnes qui sont encore alertes un passage à la déchetterie une fois que la voiture est chargée ne coûte pas beaucoup plus cher que décharger sur le bord de la chaussée à côté des poubelles ou même pour certains au bord du Gardon (pour ce dernier, c'est vraiment du vice car le trajet est beaucoup plus long que pour la déchetterie).

Ces dernières informations, que je suis désolée d'imposer une nouvelle fois aux personnes disciplinées qui constituent heureusement la majorité de nos concitoyens, concernent quelques réfractaires qui peut-être n'ont jamais lu le bulletin municipal, alors comment leur communiquer que leur pollution dérange les autres et coûte cher à la collectivité.

C.PERGE

BREVES DE RENTREE

ÉCOLES Bienvenue au nouveau directeur du Groupe Scolaire Marignac : Monsieur SPORTIELO...

Et déjà une nouveauté : une nouvelle "sortie" pour l'école primaire avec l'impossibilité pour les parents de pénétrer dans l'enceinte scolaire. C'est ce que la municipalité avait toujours souhaité pour des raisons de sécurité et de responsabilité. Nous ne pouvons donc que nous en réjouir.

ÉCOLES BIS Rentrée sans problème à l'école communautaire de musique si ce n'est un plus avec l'ouverture d'une classe de musique à horaires aménagés au Collège Diderot à Alès, classe dont bénéficie un certain nombre de Saint Christolens.

Et en attendant une participation du Conseil Général à cet effort non négligeable de la Communauté des Communes du Grand Alès à destination des enfants du Collège Diderot classé en ZEP.

DANS QUELQUES MOIS Une nouvelle organisation du transport urbain sera mise en place dans le cadre de la Communauté de Communes (janvier 1999) : pour Saint Christol, le "plus" sera d'assurer une desserte régulière toute la journée, dans la majorité des quartiers de Saint Christol par les bus urbains et interurbains.

TOUJOURS DANS LE CADRE DE LA COMMUNAUTE

L'étude consacrée à la mise en valeur du domaine de Rouret, étude confiée à la SEGARD par la Communauté des Communes, vient de débiter. Naturellement, la population sera informée de ses conclusions une fois terminée et la discussion sera alors ouverte.

L'objet de l'étude pour l'instant : La création, en collaboration avec le Conseil Général d'un centre dédié aux activités de théâtre... , tout en maintenant le parc ouvert au public.

Affaire à suivre donc !

AVENIR ? D'après les divers articles d'un groupe d'opposition municipal, il paraît que le groupe majoritaire n'a aucune vision de l'avenir de la commune. Eux au moins, ils l'ont ..., en trois ans de mandat, ils ont été à l'origine de 2 actions fondamentales pour Saint Christol.

- Un renforcement de conduite d'eau non-dénuée d'intérêts pour un certain élu !
- La signature d'une pétition, cet été, contre la réunion d'un groupe de jeunes sur le chemin d'un quartier de la commune..., et ce n'était pas aux 3 ponts.!

SANS COMMENTAIRE!!!

OFFICE MUNICIPAL DES SPORTS

L'Office Municipal des Sports de Saint Christol lez Alès compte à ce jour 18 associations ou sections sportives. Le 11 Décembre 1998 aura lieu l'assemblée générale, moment fort de ses activités, puisqu'à la suite de la désignation du comité directeur constitué d'un membre par section ou association sportive, sera élu le bureau composé de 7 membres. Des commissions sportives sont aussi au nombre de 7 personnes par commission. Ses commissions sont au nombre de quatre, la commission animation a organisé le forum des associations en Septembre 1997, la commission développement et installations sportives, la commission juridique (et des litiges) et enfin la commission des subventions a travaillé à la réactualisation des critères devant servir à l'établissement des propositions de subventions.

Au mois de Juin dernier, la municipalité a inauguré le site de Maintérargues. C'est avec grand plaisir que nous nous sommes joint à la manifestation. L'inauguration a été suivie par la remise de coupes et médailles. Remise de trophées qui récompense les sportifs qui se sont distingués durant l'année sportive, en sport individuel ou sport d'équipe. Mais aussi les bénévoles qui, tout au long de l'année, animent et organisent la vie associative de notre

De la CSCV à la CLCV

Confédération de la Consommation, du Logement et du Cadre de Vie », (Association de consommateurs de Saint-Christol et de sa Région), tel est le titre que prend notre association à partir de cette année.

Il a été adopté par le dernier Congrès national de notre organisation, qui compte 500 structures locales et plus de 25 000 adhérents en France.

Ce changement devrait permettre à notre association de se présenter plus facilement face à nos partenaires français mais aussi européens. Ce nouveau statut précise bien les grands secteurs sur lesquels nous intervenons. La consommation, le logement, et de façon plus générale le cadre de vie qui nous entoure : l'environnement, la santé, l'aménagement du territoire,.... Parallèlement, la modification des statuts précise les domaines d'intervention de notre association (défense des contribuables, des téléspectateurs, des abonnés liés au câble et internet par exemple ...), ce qui lui ouvre les possibilités d'agir en justice le cas échéant.

Qu'est-ce que la CLCV au plan national : En 1991, la CSCV devient membre du bureau européen des Unions de consommateurs (BEUC).

En 1993, elle crée l'Association nationale des Voyageurs (ADV). En 1994, elle devient membre de la Fédération Internationale des Associations de consommateurs « Consumers International ».

En 1996, elle signe un accord de partenariat avec le groupe européen (NASEUR) et édite des revues grand public d'information des consommateurs qui faisaient défaut comme « Budget et droits », « Testé pour vous ».

En 1997, la CSCV est agréée comme association nationale éducative, complémentaire de l'enseignement public.

En 1998, elle devient CLCV. Sa reconnaissance, comme grande association de consommateurs, n'est plus à démontrer. Ainsi, récemment, un de ses membres a été nommé au conseil d'administration de l'INRA (Institut National de la Recherche Agronomique).

Compte-rendu des interventions de la CLCV sur le dossier inondations, environnement et Cavalas.

Inondations - eau:

Comme chacun sait, la commune de Saint-Christol a subi très lourdement les inondations d'octobre 1997, en particulier les quartiers de Cavalas, du Moulin de la Draille. Représentants des familles inondées, nous nous sommes mobilisés depuis un an sur ce dossier, et nous sommes heureux de constater l'essentiel de la première tranche des travaux en bonne voie. Cela a demandé une très grande vigilance de la commission « Inondations » de la CLCV, qui s'articule autour de 4 membres habitants les quartiers concernés: Eric Zighmi (Cavalas), Roland Chabaud (Moulin du Valat), Jean-Marc Cavolino (Draille, Féverol) et Jean-François Lescot (Moulin Cévenol). Nous restons bien sûr très déterminés pour aboutir les travaux complémentaires (bassin de rétention, partie aval des réseaux central et de la Cave, traversées de la RN 110).

Autre part, nous nous félicitons qu'au nom de l'intérêt collectif, la plupart des propriétaires riverains aient accepté de rétrocéder le terrain qui permettra à nos dizaines de foyers de vivre un peu plus tranquilles quand arrivent les fortes pluies. Nous continuons d'espérer que ce bel exemple de civisme et de solidarité encouragera les derniers récalcitrants (6 sur plus de 2 km de terrain repris) pour permettre de parachever très rapidement ces travaux. Enfin, nous tenons à remercier l'équipe municipale et en particulier Jean-François Soler pour sa très grande compétence, autant sur le plan de la technique que celui de la négociation.

Comme nous avons fait ces derniers mois : Nous avons suivi les conseils municipaux de mai, juin et septembre et demandé la relance de la commission extra-municipale, qui s'est réunie les 17 et le 11 septembre. Courrier adressé à tous les inondés de la commune

Communiqués dans la presse locale. Demande d'entrevue avec le conseiller général, J.M Suau, que nous rencontrerons prochainement. Nous avons participé aux réunions de préparation et de piquetage sur le terrain, suivi de l'avancement des 3 chantiers et propositions pour réajustements locaux.

Le 10 juillet, nous avons symboliquement fêté le lancement des travaux, au cours d'une soirée grillades qui a réuni à Cavalas près de 70 personnes. Cette soirée a été de l'avis des participants un très grand succès, et a réuni les habitants du quartier, les membres de l'association, ainsi que le maire et des représentants du Conseil municipal, ainsi que les responsables du chantier, Messieurs Lauriol et Michel (photo 1).

D'autre part, nous avons participé à la réunion de présentation du plan de travail du SAGE (Schéma d'Aménagement et de Gestion des Eaux) du Gardon d'Alès le 14 avril à Alès. Nous y sommes associés en tant que représentants des consommateurs.

* Déchets:

Après le nettoyage de printemps, qui a été relaté dans le Bulletin municipal de juin, nous avons constitué l'inventaire - sûrement pas exhaustif - des décharges sauvages de Saint-Christol. Photos à l'appui et assorti de propositions, il a été présenté à la commission extra-municipale de l'environnement, le 3 juin.

Nous avons d'autre part profité du marché aux puces, du 13 juin pour exposer les photos de nos plus belles trouvailles (ah, les décharges de Vals (frigos, chien mort dans un sac, seringues), du Rouret (ferraille en tout genre), le dépôt municipal derrière les ateliers municipaux (tout y est, des chrysanthèmes séchés en passant par des fûts de produits toxiques -vides, on l'espère-, et les mobiliers jetés après les inondations de l'an passé) (photo 2).

Concernant le nettoyage des berges du Gardon, il est à noter qu'à nouveau, matelas, fûts à micro-onde et dépôts divers sont réapparus sur le lieu nettoyé en mars !

Pour ceux qui se sentent envahis par la publicité gratuite dans les boîtes à lettres, La CLCV a réalisé un autocollant disponible à l'association qui s'intitule: « moins de déchets, pas de pub ». Sur Saint-Christol, cela semble efficace, avec une baisse de 80% du volume des pubs dans les foyers qui ont apposé l'autocollant. Merci donc aux annonceurs de jouer le jeu.

Pour ce qui est de l'état de délabrement du CDM, après notre proposition d'intervenir nous-mêmes, la commune a retiré un panneau de 2 m x 3 m dangereux pour la sécurité des automobilistes. Nous attendons toujours la réponse du sous-préfet d'Alès alerté par nos soins au sujet de l'hygiène et de la sécurité autour de cette friche commerciale.

* Cavalas :

Notre action en tant que représentant des locataires a encore payé. Nous avons participé au contrôle des charges, qui a abouti, pour 1997, à une diminution des charges comprise entre 700 à 1200 F. Pour 1998, la SCIC prend à son compte le remplacement d'un taille-haie volé (à charge du bailleur). Une action contre le bruit, a abouti au départ d'un locataire qui troublait le repos de son voisinage la nuit. D'autre part, la SCIC a proposé à la CLCV de lui adresser des candidats locataires. Enfin, suite à différents litiges relatifs aux factures d'eau, la CLCV et la SCIC étudient ensemble la possibilité de prendre un contrat d'entretien pour les robinetteries.

Légende photos

Photo 1 : soirée grillades à Cavalas (10/7/98)

Photo 2 : les décharges sauvages ... aux puces (13/6/98)



APE JOLIOT CURIE

D'une année scolaire à l'autre

L'APE a terminé l'année scolaire 97-98, avec succès, par la fête de fin d'année. Nous remercions toutes les bonnes volontés qui nous ont permis de mener à bien cette manifestation.

Lors des festivités du 14 juillet, pour la première fois, notre association a participé au défilé.

Les enfants qui n'étaient pas encore partis en vacances ont animé un char et ont vendu des confettis. Nous envisageons de renouveler cette expérience, car les enfants étaient enchantés.

Nous voilà maintenant au début d'une nouvelle année scolaire que nous souhaitons remplie d'activités prospères et intéressantes.

Nous vous rappelons que les réunions APE sont ouvertes à tous. Les dates et heures sont indiquées sur un tableau devant l'école.

Au cours de ces soirées, nous organisons nos différentes activités : tombola, loto, Noël, etc...

Les gains obtenus permettent de participer au financement de voyages, spectacles...

A.P.E.L. ECOLE SAINT-CHRISTOPHE : Tous concernés

L'année scolaire a débuté le lundi 31 août. Deux nouvelles institutrices, Mmes Bargeton et Engels ont été accueillies au sein de l'école.

Chacun, élèves, enseignants et parents, a repris son rythme pour mener à bien cette nouvelle année.

Nous sommes tous concernés par l'école de nos enfants et nous devons nous y sentir engagés chacun à notre place.

Alors n'hésitez pas à participer à l'Assemblée Générale de l'Association de Parents d'Elèves qui aura lieu le 28 septembre à 20 h 30.

Cette réunion est la première grande rencontre avec les parents et c'est l'occasion de rappeler les actions de l'Association.

VENEZ NOMBREUX ET BIENVENUE A TOUS !

L'A.P.E.L.

COURS DE THEATRE

Le "Théâtre de l'Ermitage" reprend son atelier théâtre le 22 septembre à la "Maison pour Tous", tous les mardis à 20h30.

Ces ateliers sont ouverts à tous, adultes et adolescents, débutants ou initiés.

L'année comptera environ 30 cours auxquels pourront s'ajouter des répétitions et mises en situation dirigées (facultatifs), dont le jour et l'heure restent à définir entre élèves et professeur.

Le but essentiel de ces cours est de favoriser le désir de "métamorphose" de chaque individu, de donner des notions théâtrales de base aux amateurs de théâtre, ou de préparer de façon intensive ceux qui le désirent, aux concours d'entrée aux Conservatoires.

Aucune participation financière ne sera demandée aux élèves. Ces cours sont entièrement gratuits.

Renseignez vous au 04 66 30 21 14 ou le mardi à 20h30 à la Maison

APE MONTEZE

La rentrée !

Voilà la rentrée est faite pour les enfants et déjà les membres de l'APE préparent l'Assemblée Générale du 11 septembre.

Vous, parents de Montèze, vous n'avez peut-être pas osé venir nous rejoindre !

Pas de problèmes, vous pouvez venir à tout moment à une prochaine réunion.

Nous sommes ouverts à toutes nouvelles idées, permettant que cette année scolaire se passe au mieux pour nos enfants.

Rappelons que tous les bénéfices récoltés au cours des différentes manifestations, telles que le loto, les ventes de brioches, etc., sont utilisés pour financer des sorties ainsi que le Noël.

La fête de fin d'année, grâce à tous les parents qui se sont mobilisés, s'est déroulée dans une ambiance très sympathique, MERCI ENCORE A TOUS !

Bonne retraite à Jean DEDIEU qui a cessé ses fonctions en juin dernier.

Enfin, nous adressons à Mr Michel SPORTIELLO, le nouveau directeur de l'Ecole Primaire, tous nos vœux de réussite pour son nouveau poste auprès des enseignants de l'année passée, à l'exception de Marcelle, la maîtresse de l'après-midi des CP, qui est partie de MARIIGNAC.



BONNE RENTREE A TOUS !

Le bureau

Légende photo :
Fête de l'école - 27 juin 1998

EMERAUDE

La rentrée vient de se faire le jeudi 3 septembre avec les mêmes activités que pour l'année écoulée : peinture sur soie et perfectionnement dans la peinture sur bois - fer - verre.

D'autre part, nous continuerons, pendant les vacances, d'accueillir les enfants et à faire une animation pour le téléthon.

Nous avons clôturé la saison 97/98 par une promenade au Grau-du-Roi au mois de juin.

LES DOIGTS DE FEE :

La reprise

L'Association "Les Doigts de Fée" a réouvert ses portes le mardi 8 septembre. Toujours dans la salle de l'ancien centre médico social, où nous vous attendons si vous désirez vous joindre à notre groupe, tous les mardis de 14 h à 16 h 30. Cette année, un à trois thèmes par mois seront proposés aux personnes présentes (peinture sur tissus, sur bois, sur verre, sur métal, couture, broderies diverses et nombreux

PUBLI-REDACTIONNEL

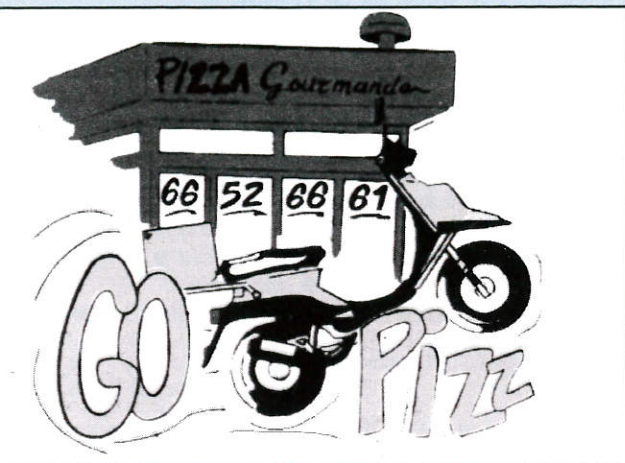
PIZZA GOURMANDE

Place du Général Leclerc

30100 Alès

Tél. 04.66.52.66.61

A l'attention des parents d'élèves,



Les familles des enfants scolarisés sur Alès peuvent être désormais rassurées quant au repas que ceux-ci doivent prendre à l'extérieur grâce à l'initiative d'un restaurateur du centre ville. M. GASTIGAR, exploitant le kiosque PIZZA GOURMANDE Place du Général Leclerc (face à l'immeuble FRANCE TELECOM) qui a instauré un système de tickets-repas pratique et adapté aux jeunes.

Les carnets sont à retirer dans son établissement et assureront aux parents que leurs enfants prennent effectivement tous leur repas.

PIZZA

Gourmande

Ticket Sandwich

CARNET DÉJ'

Pizza Gourmande

TICKET SANDWICH

Pour tous renseignements :

☎ 04.66.52.66.61

SABLES ET GRAVIERS
PUITS - FOUILLES
TERRASSEMENT

Christian CELLIER

S.A.R.L. Capital 50 000 F

803, vieille route d'Anduze
30380 SAINT CHRISTOL LEZ ALES
Tél : 04.66.60.70.86 Fax : 04.66.60.62.60

DRAINAGE
CURAGE DE FOSSES
CREATION DE FOSSES

Pépinière

A. MARTRE

Producteur de Jeunes Oliviers

(sur la vieille route d'Anduze)

Tél. et Fax 04.66.60.88.80
194, chemin de Montelvieil
30380 ST CHRISTOL LEZ ALES

Ecole de danse Nathalie de Marans La rentrée à l'école de danse



On se rappelle le succès remporté en juin dernier par les élèves de l'école de danse Nathalie de Marans à l'occasion du spectacle de fin d'année, rendez-vous désormais traditionnel que fixent au public chaque mois de juin les petits rats et les ballerines de l'école de danse. Un gala qui, pour sa 12ème édition, aura été en tout point fidèle à une réputation bâtie sur la rigueur apportée à sa mise en œuvre technique et artistique.

Originalité, costumes chatoyants, succession de nombreux tableaux illustrant des personnages de B.D. pour la 1ère partie du spectacle, et du monde sportif en seconde partie (les thèmes retenus pour ce gala), une troupe de 120 danseurs a évoluée sur des chorégraphies et des mises en scène réglées dans les moindres détails. Autant d'ingrédients qui ont contribué au succès de ce spectacle très apprécié et applaudi largement par un public totalement conquis. Des prestations brillantes avaient enthousiasmé une salle admirative, laquelle n'avait pas ménagé ses applaudissements, tableau après tableau.

Installée depuis 14 ans à Saint Christol, l'école de danse s'est bâtie une solide réputation, tant par la qualité de ses spectacles que par la formation de jeunes talents. Rappelons que l'école est affiliée à la Fédération Française de Danse, agréée Jeunesse et Sports et conventionnée par la Caisse d'Allocations Familiales.

Après quelques semaines de vacances bien méritées, les petits rats ont repris le chemin de l'école de danse.

Cette année encore, de nombreuses disciplines sont enseignées : danse classique, modern'jazz, contemporain, claquettes, comédie musicale, initiation, éveil, baby-

rythmes, gym de maintien et stretching.

Les cours pour tous niveaux, du débutant au plus chevronné, s'adressent aux adultes (classes adaptées), aux adolescents et bien sûr aux enfants (filles et garçons) à partir de 2 ans.

Avec une nouveauté : une "classe spéciale garçons", si les effectifs masculins le permettent.

Les cours ont lieu du lundi au vendredi à la Maison pour Tous.

Les inscriptions, obligatoires pour les anciens comme les nouveaux élèves, sont prises par Nathalie de Marans, Directrice de l'école de danse. Les deux premiers cours à l'essai sont gratuits et sans engagement.

Les cotisations s'élèvent à 290 francs par trimestre (quel que soit le nombre de cours pris par semaine et de disciplines choisies) et peuvent être réglées avec les chèques de loisirs de la Caisse d'Allocations Familiales ou les chèques des Comités d'Entreprise.

RENSEIGNEMENTS ET INSCRIPTIONS AU 06.13.35.54.40



LE GRAND CHOEUR

LANGUEDOC CHANSONS EN PLEIN ESSOR

Les 175 choristes adhérents du Grand Choeur Languedoc Chansons réunis en assemblée générale le lundi 7 septembre 1998 à St Christol ont élu un nouveau bureau. Jean Marie Quiot a été élu président en remplacement de Pierre Ferry démissionnaire. Le Grand Choeur a fait son bilan annuel et ce fut bien sûr la semaine chantante de cet été qui a été au centre des débats. Un véritable tour de force quand on découvre quelques chiffres qui parlent d'eux mêmes :

Nous avons reçu 700 choristes, pendant sept jours. il a fallu les héberger (480 chambres), les nourrir (10500 repas), les amener à monter un spectacle qui a réunit 6000 spectateurs aux Arènes d'Alès, il y en avait 2000 dehors qui n'ont pas pu entrer. Nous avons employé 94 personnes dont 85 % de la région. Véritable événement qui a compté pour les retombées touristiques et économiques d'Alès et des communes environnantes (camping, location de gîtes, hôtels, restaurants, magasins de souvenirs, etc...), un spectacle grandiose où on a vu une foule de 6000 personnes chanter avec Jean Ferrat, les 700 choristes, les 24 musiciens, les 35 techniciens. Spectacle qui est cité dans les journaux spécialisés comme L'événement Choral de cette année, mais qui a fait un titre du 20 heures sur Antenne 2 et un article élogieux, précieux et rare de par son contenu et sa verve en quatre colonnes signé Valérie Cadet dans Le Monde. Le Grand Choeur garde la tête sur les épaules et repart pour une année d'activités sous la direction artistique de son chef Michel Schwingrouber qui propose de monter La Misa del Sol avec le groupe El Pueblo, tout un programme. La nouvelle équipe est prête pour repartir dans une deuxième édition de la semaine chantante en 1999.

En attendant, si vous désirez vous procurer pour 160 F la cassette vidéo avec l'intégralité du spectacle ou le CD pour 120 F, vous pouvez contacter Le Grand Choeur Languedoc Chansons à Lot. Nord Severac - 30340 Salindres ou téléphoner au 06 81 21 80 55 de 13 h à 17 h sauf le week-end.

La Vice Présidente Par Délégation

Bonne rentrée à tous et après avoir chanté tout l'été, hé bien SWINGUEZ maintenant !



CLUB "AMITIE D'AUTOMNE" VOYAGE A SETE

Le 8 mai 1998, nous partons de St-Christol-lez-Alès à 9 heures. A 10h30, nous prenons l'autoroute jusqu'à St-Jean-de-Vedas. A 10h30, nous arrivons à Frontignan.

Nous nous précipitons pour une dégustation de muscat et de safran, à la première des caves Balta, signalée par des panneaux indicatifs, pour y rester 45 minutes. Puis les différents vins muscats, safran et autres n'ayant plus de secrets, nous rejoignons Sète.

Le lazaret, un repas léger nous est servi : crudités, poulet, riz, salade de fruits, fromage, glace, avec vin rouge et rosé. Nous prenons le café à 16 heures et jusqu'à 16 heures nous avons "quartier libre". Certains d'entre nous trempent leurs pieds dans la mer, d'autres jouent aux échecs à l'ombre des pins, ou se reposent sur les bancs dans le parc du lazaret. Quelques-uns déambulent le long de la plage, sous un parasol de plomb. A 16h, nous prenons place dans le petit train qui part à 17 heures, nous promène dans Sète avec commentaires à l'heure. Nous apprenons que Sète avec ses 50 chalutiers et ses 20 pêcheurs reste le premier port de pêche en Méditerranée. Nous nous tenons devant la gare maritime assurant les liaisons Sète-Tanger.

Nous apercevons dans le port de commerce (2ème pour la Méditerranée) des péniches déchargeant des céréales, un bétailier et des citernes à pétrole. Nous traversons le Canal Royal sur des pontons de bois. Le petit train nous ramène au Lazaret à 17h. La car nous attend à 17h30, nous prenons le chemin du retour. Nous voyons de près la raffinerie de Villeneuve-les-Maguelone, les raffineries de Frontignan et de St-Jean-de-Vedas.

Nous nous arrêtons sur l'aire d'Ambrussum pour boire un café, accompagné d'un gâteau ou d'une petite tarte. Nous arrivons chez nous vers 20h30, après une très belle journée de vacances.

Le poids des bagages a une grande importance, il faut faire un choix judicieux ; en l'occurrence le téléphone portable peut s'avérer utile en cas d'urgence, car le danger est permanent sur les routes de France.

Le ciel et la mer de la Manche tout en nuances, incitent les randonneurs à la patience, pour parfaire leur accoutumance, aux contrôles obligatoires dans les villes de France.

Lorsque le vent souffle de face avec virulence, Du Dieu Eole l'air mesure la toute puissance ; Quand vient le soir le repos dans une calme ambiance, Est fort apprécié dans un petit coin de France.

La pluie qui certains jours tombe avec violence, Fait appel à beaucoup de prudence, Et un redoublement de la vigilance. Elles sont parfois inondées les routes de France !

Un simple rayon de gai soleil relance Le moral, et fait accélérer la cadence. A noter, l'accueil plein de bienveillance, Des habitants de notre douce France.

Pyrénées et Alpes imposent de la constance, Ce n'est pas le moment d'avoir une défaillance, Chaque tour de pédale demande un effort intense, Elles sont dures ; les montagnes de France.

La neige et le froid exigent une recrudescence, De l'énergie et l'incontestable puissance De la volonté et de la persistance

Marie-Thérèse Pépin, auteur de ce poème inspiré par l'aventure de sa fille et de son mari, est responsable du Club Amitié d'Automne de St-Christol-lez-Alès (30).

Mais, qu'importe le risque, le travail fut payant, Et elle n'aurait pas voulu que son mari, se fût contenté de son rôle de simple touriste.

Quand elle vit le jour dans ce mont près de Barthe, Et jaillit de la faille de ce bloc de granit, Qui usé par les ans et les intempéries, Venait de s'écrouler comme un château de cartes.

Elle cria sa joie avec exubérance, Comme le fait l'enfant qui reçoit récompense, Mais n'eut point de pitié pour ce géant de pierre, Qui depuis des années la tenait prisonnière.

CLUB AMITIE D'AUTOMNE

Le Club Amitié d'Automne souhaite accueillir un ou une retraité(e) pour s'occuper bénévolement de l'activité vidéo au sein du Club. **Prière de téléphoner au 04 66 60 73 87.**

Avant-propos

Les vers qui suivent ont tous la même consonance, Pour bien scander le rythme, la cadence, Du randonneur qui pédale à outrance Sur les plaines et les monts de France.

FEIGNIES 22.05.98

Les randonneurs

Départ en vélo pour un tour de FRANCE. André Jacqueline ; vous en rêviez de ces vacances, Vous les avez préparées avec soin et cohérence, Etudiant les grandes et petites routes de FRANCE.

Car ce serait vraiment de la démesure, De ne compter que sur la providence, Mieux vaut prévoir le plus possible les circonstances Qui peuvent surgir sur les routes de FRANCE.

Aussi bien chercher sa quotidienne pitance, Sans pour cela s'adonner à faire bombance, Il est bon de faire preuve de tempérance, Quels que soient les bons restaurants de FRANCE.

Et cependant bien assurer sa résistance, Aux inévitables aléas de cette existence. Une carence alimentaire aurait pour conséquence De compromettre sérieusement ce tour de FRANCE.

Le poids des bagages a une grande importance, Il faut faire un choix judicieux ; en l'occurrence Le téléphone portable peut s'avérer utile en cas d'urgence, Car le danger est permanent sur les routes de FRANCE.

Le ciel et la mer de la Manche tout en nuances, Incitent les randonneurs à la patience, Pour parfaire leur accoutumance, Aux contrôles obligatoires dans les villes de FRANCE.

Lorsque le vent souffle de face avec virulence, Du Dieu Eole l'air mesure la toute puissance ; Quand vient le soir le repos dans une calme ambiance, Est fort apprécié dans un petit coin de FRANCE.

La pluie qui certains jours tombe avec violence, Fait appel à beaucoup de prudence, Et un redoublement de la vigilance. Elles sont parfois inondées les routes de France !

Un simple rayon de gai soleil relance Le moral, et fait accélérer la cadence. A noter, l'accueil plein de bienveillance, Des habitants de notre douce France.

Pyrénées et Alpes imposent de la constance, Ce n'est pas le moment d'avoir une défaillance, Chaque tour de pédale demande un effort intense, Elles sont dures ; les montagnes de France.

La neige et le froid exigent une recrudescence, De l'énergie et l'incontestable puissance De la volonté et de la persistance

Les hautes cimes envoûtent par leur magnificence Mais pour franchir les cols il faut de l'endurance Monter, descendre, jour après jour tout recommence Il y en a tant des cols dans les Alpes de FRANCE.

Elles sont bien loin les routes de Provence, La Côte d'Azur et la ville de Vence, Les champs de lavande et leur fragrance, Ils sont si différents les paysages de FRANCE.

Voici le Jura et les Vosges ; avec un peu de chance Les derniers cols franchis voient poindre l'espérance D'un exploit accompli, oubliées les souffrances Endurées tout au long de ce tour de FRANCE.

Seules resteront la fierté et la joie immense, De ces inoubliables journées riches d'expérience, Longtemps, longtemps persistera la souvenance De cette randonnée à travers la FRANCE.

Vous pourrez sans aucune réticence Présenter à tous vos amis et connaissances Votre carnet de route prouvant votre présence Aux 55 contrôles de ce tour de FRANCE.

FEIGNIES 17 Juin 1998 dernière séquence Jacqueline André votre vaillance A permis cette remarquable performance Parcourir en vélo sans assistance Les 4540 km de ce tour de FRANCE.

Epilogue

A toi André, à toi Jacqueline A vous deux

En votre réussite j'ai toujours eu confiance, Ayant cependant parfaitement conscience Des dangers qui vous guettaient en permanence, Pendant la durée de ce tour de FRANCE.

J'ai suivi heure par heure votre avance, Attendant vos coups de fils avec impatience ; Aujourd'hui je suis très fier de votre appartenance A la famille des randonneurs "Tour de FRANCE".

J'ai composé pendant votre longue errance, Ce poème qui n'a pas le charme d'une romance, Mais qui prendra place pour vous, je pense ; Parmi les souvenirs de votre tour de FRANCE.

Marie-Thérèse Pépin, auteur de ce poème inspiré par l'aventure de sa fille et de son mari, est responsable du Club Amitié d'Automne de St-Christol-lez-Alès (30).

(FEIGNIES est une ville du département du Nord)

LA SOURCE

Quand elle vit le jour dans ce mont près de Barthe, Et jaillit de la faille de ce bloc de granit, Qui usé par les ans et les intempéries, Venait de s'écrouler comme un château de cartes.

Elle cria sa joie avec exubérance, Comme le fait l'enfant qui reçoit récompense, Mais n'eut point de pitié pour ce géant de pierre, Qui depuis des années la tenait prisonnière.

Les rayons du soleil qui scintillaient sur elle, Et ce jour très intense, troublèrent ses prunelles, Car depuis tant de lustres qu'elle vivait dessous, Elle n'avait connu que le noir de son trou.

Mais vite ressaisie, elle ouvrit grands ses yeux Et pu tout à loisir contempler à ses pieds, Cette belle nature créée par notre Dieu, Pour tous être vivants dans notre humanité.

Et puis en son esprit, elle n'eut qu'une idée, Descendre vers la mer et aller s'y baigner. Alors timidement elle prit son train, train, A travers les méandres placés sur son chemin.

Le parcours fut pénible durant les premiers jours Et elle eut bien du mal à établir son cours. Grossie par les rosées et leur ruissellement, Elle se fit plus forte, réagit vivement.

Sautant de pierre en pierre, enfilant les goulets, Contournant les obstacles sur son chemin dressés, Rongeant avec patience les flancs de la colline, Pour faire la touée et que ses eaux cheminent.

Elle aurait bien voulu pouvoir un peu souffler, Mais la route était longue, il fallait se presser. L'appoint d'autres ruisseaux devint très salutaire Et de petite source elle devint rivière.

Enfin elle arriva au bas de la vallée, Où les prairies arides, brûlées par le soleil, N'attendaient que ses eaux pour se revigorer Et renaître à la vie dans ces lieux sans pareil.

Mais elle n'était pas au terme de ses peines, Il fallait traverser toute une immense plaine, Or la déclivité s'était atténuée, Sa vitesse moyenne s'en trouva abaissée.

Elle du recourir à bien des stratagèmes, Pour trouver solution à ce nouveau problème. En s'aidant de la pente si petite fut-elle, Elle pourrait poursuivre sa marche solennelle.

Il fallut pour se faire, contourner des hameaux, Traverser des sous-bois, faire appel aux ruisseaux, Choisir le moindre creux pour se donner l'élan, Allonger son parcours en serpentant souvent.

Si bien qu'elle ne vit au contour d'un fortin, Un fleuve impétueux lui barrer son chemin. Fatiguée qu'elle était d'avoir livré bataille, Elle fut emportée comme un fétu de paille.

Elle aurait pu pester, se faire grand soucis, Mais à quoi bon dit-elle ! Ce fleuve est mon ami, Il me conduisit en mer et c'était mon idée, Il ne me reste plus qu'à le remercier.

Quelques vingt ans plus tard, prise de nostalgie, Elle voulu savoir où en était son lit, Profitant d'un ciel bas s'appretant à l'orage, Elle monta à bord du plus gros des nuages.

Celui-ci emporté par grand vent du midi, Eut bientôt rallié l'endroit où elle naquit. Et là, sans hésiter, elle se fit larguer Au-dessus du grand mont pour mieux le dévaler.

Mélangée à cette eau qu'elle avait amorcée Au moment où la roche s'était mise à céder, Elle trouva ainsi une belle monture Et pu tout à loisir admirer la nature.

En descendant ce cours par elle ainsi créé, Elle pu constater qu'il était escarpé Et quels risques certains elle avait pris alors, Pour donner à son lit le plus beau des décors.

Mais, qu'importe le risque, le travail fut payant,

Les genêts, les fougères avaient multipliés, Les sapins et les hêtres les avaient imités.

Et toute cette flore dans cet été naissant, Embaumait de senteur tout l'environnement. Arrivée au goulet bien pris en enfilade, Elle fit le grand saut avec la cascade.

Là, en se retournant, elle pu voir ravie, Des gouttelettes d'eau pulvérisées en pluie, Traverser en tombant les rayons du soleil Et faire apparaître les plus beaux arcs-en-ciel.

Sur un piton rocheux dominant la vallée, Un vieux château en ruine, issu du moyen âge, Jouait à cache-cache avec quelques nuages, Tandis que des corbeaux cherchaient à s'y poser.

Là, un martin pêcheur, perché sur un osier, Les yeux fixés sur l'eau, s'appretait à plonger, Alors qu'à ses côtés, un de ses compagnons, Tenait dedans son bec un tout petit poisson.

Plus loin, sautillantes, hochant leurs longues queues, Plusieurs bergeronnettes habituées des lieux, Etaient à la recherche de petits vermineux, Sur les pierres moussues d'un tout petit ruisseau.

Après avoir passé les derniers contreforts, Elle arriva ainsi et sans le moindre effort, Au bas de la vallée où s'ouvrait grand la plaine Et ce qu'elle y trouva fut extraordinaire.

Anons, béliers, brebis à la toison dorée, Ainsi que bien dodus des agneaux de l'année, Paissaient tranquillement sans se départir, Tandis qu'un vieux berger et son chien surveillaient.

Parquées dans un enclos, rumaient lentement, Des vaches aux pis gonflés, prêtes à donner leur lait, Alors que résonnaient, dans des sons différents, Les clochettes de cuivre pendues à leur collier.

Dans l'aube qui naissait, elle pu voir aussi, Bien d'autres animaux de la faune sauvage, Regagner leur repaire la panse bien remplie, Après s'être repus de breuvage et d'herbage.

De beaux petits chalets, faits de rondins de bois, Avec des lauses plates qui en formaient les toits, Avaient poussés depuis comme des champignons, Sur un lit de verdure en guise de gazon.

Dans ses eaux pures et claires, s'ébattaient en riant, Des jeunes écoliers en vacances d'été, Alors que sur son dos, glissaient des canoës, Qu'elle emportait sans mal vers l'aval.

A l'entour d'une ferme, qu'on avait implantée, D'immenses champs de blés aux gros épis dorés, Ondulaient lentement à chaque coup de vent, Comme le fait la houle de tous les océans,

Alors que le soleil s'était déjà couché Et que le ciel d'été rougissait au couchant, Elle arriva de nuit au pied de la vallée, Où coule le grand fleuve et s'y jeta dedans.

Il n'avait rien d'un bus, c'était un T.G.V., Plus question de flâner et de s'extasier, Les lumières des villes défilaient bien trop vite, Vraiment ce transport là n'était pas pour touristes.

Tandis que les étoiles dans le ciel scintillaient Et que sur l'horizon la lune se levait, Elle arriva ainsi au terme du voyage Et retrouva la mer et tous ses coquillages.

A vague reposée, elle fit le bilan Et pu s'apercevoir qu'il était très brillant. Les lieux qu'elle baignait, vivaient dans l'opulence Et ne connaîtraient plus misère et décadence.

Ils avaient progressé, rajeuni, embelli, Satisfaites au combien du travail accompli, En chassant une larme et un peu d'amertume, Elle vit finir là cette belle aventure.

CAUSSIGNAC Louis

NOTRE PENA MUNICIPALE Par monts et par vaux

Des plages de la Côte d'Azur et du littoral languedocien, aux massifs montagneux de Lozère, d'Aveyron, de la Loire en passant par la vallée du Rhône aux environs de Lyon et les fêtes locales de notre département, la Peña de St-Christol-lez-Alès vient de parcourir tous les week-ends cette diversité de paysages. Arborant de nouvelles et belles tenues, cette association a également présenté l'époustouffant numéro de jonglage de son ami Georges Bigot, 4 fois champion de France de Twirling baton, 3e au championnat d'Europe cette année. On a pu apprécier le talent de cet artiste lors du traditionnel défilé du 13 juillet de notre fête votive. La Peña Municipale présente donc un spectacle étoffé, afin de toujours mieux séduire le public et promouvoir dignement l'image de St-Christol-lez-Alès.

Avec l'automne, viendront ensuite de nouveaux objectifs, et notamment lors de leurs répétitions, tous les vendredis soirs, évolution du répertoire, et le développement continu des activités. La Musique Municipale, le 11 novembre, rendra hommage à tous ceux qui ont combattu pour la liberté du pays, puis elle reprendra sa fonction traditionnelle de groupe d'animation pour les fêtes de fin d'année, avant un nouveau départ pour la grande saison 99.

P.S. : A l'occasion du Grand Festival International de la Musique de Valréas - Vaucluse, deux musiques furent choisies pour représenter la France : "La Banda de Bordeaux" et "La Peña de St-Christol", devant le Danemark, la Hongrie, la Slovaquie, l'Autriche et l'Italie. Après la présentation du premier passage, nos représentants eurent l'agréable surprise d'être réclamés pour venir animer l'entracte de 20 minutes, devant la grande tribune centrale, avec leur champion de Twirling baton. Un grand succès et un bon point supplémentaire. Tous nos compliments.

Légende photo : Retour sur le bateau officiel de l'Office Municipal du Tourisme de La Grande Motte après la messe en mer. Au large, ça décoiffe !



Pour vos travaux, appuyez-vous sur des Pros !

ST CHRISTOL LEZ ALES - route de Montpellier - Tél. 04.66.60.86.66

POINT.P
Matériaux de Construction

DISCOURS DU PRESIDENT ANGE ALVAREZ A LA MADELEINE LE 23 AOUT 1998 IL PARLA AU NOM DE TOUTE LA RESISTANCE

Chers les Elus, Mesdames, Messieurs, Chers Camarades,
En tant que Président et fondateur de l'amicale des anciens guérilleros Espagnols, c'est un honneur de prendre la parole en ce lieu symbolique de la résistance. J'ai une raison supplémentaire de le faire, le 23 août 1944 avec mon groupe F.T.P.F. Jean GRANDEL à St Pons de Thomières Hérault - lieu dit Pont du... j'ai affronté la colonne ennemie qui finit son périple ici, les allemands étaient 6000, je fus blessé à la cuisse droite, nous avons dû décrocher faute de munitions. Le 22 Août, cette même colonne fut détruite à Colombières par le maquis F.T.P.F. du Vernazobre, elle dû se scinder en deux ou trois pour suivre sa route vers la vallée du Rhône.

Chers amis, que nous, les guérilleros Espagnols, sommes considérés comme les parias de la résistance depuis notre combat titanesque durant 3 ans contre le fascisme coalisé du monde entier, méprisés par toutes les démocraties ; seuls les peuples nous ont soutenu, les brigades internationales ont bénéficié de la participation de deux cévenols, Elie DUGUET et Henri TESTUT. Nous avons dû, après une longue lutte, nous réfugier en France, le Gouvernement Français de l'époque interna, sur le sable en bord de mer, les 500.000 réfugiés Espagnols, les entourant de barbelés et de miradors, le régime d'occupation française a été inauguré par les Espagnols mais le peuple de France agit autrement ici, dans les Cévennes. Le Syndicat CGT collecta des centaines de kg de nourriture, de couvertures et de vêtements, les maisons cévenoles s'ouvrirent pour accueillir nos femmes et nos enfants, pour nous c'est la vraie France, celle de la tolérance et de la solidarité. Mais dès 1939, les réfugiés ne se sont pas contentés de se faire héberger, des milliers de nos frères signèrent leur engagement dans l'armée française dans les camps de Barcarès, du Vernet, de Gurs ou autres ; 60.000 des nôtres s'engagèrent, résultat de la campagne 1939/1940 : 2.250 morts Espagnols, 4.750 disparus, 12.000 prisonniers qui, après un court séjour dans les stalags, furent transformés en déportés politiques, après l'accord Serrano-Suñer/Von Troschitzky, ils moururent par milliers au camp d'extermination de Mathausen. Le ministre Pétain n'éleva aucune protestation contre cette infraction aux lois de la guerre, des milliers de réfugiés Espagnols s'engagèrent dans les forces françaises libres en Afrique ou bien moururent dans les camps de concentration comme à Akeim ou à Monte Casino sous les ordres du Maréchal Juin, combien sur les plages de Provence et en Normandie. La 9ème compagnie commandée par le Capitaine DROME, de la 2ème division blindée du Général Leclerc était composée seulement d'Espagnols, les premiers "HALF-TRACK" qui entrèrent en France arboraient des noms, des batailles de la guerre d'Espagne Brunette, Guadalajara.

Le 23 mai 1944, 800 guérilleros Espagnols dans les Cévennes au mois de Mai 1944.
La résistance dès 1940, a vu des centaines d'Espagnols au sein de toutes les organisations clandestines et réseaux mais c'est en masse que les Espagnols combattirent au sein des F.T.P. M.O.I. puis, début 1944, les guérilleros Espagnols étaient si nombreux que fut constitué le 14ème corps des guérilleros sous les ordres du Général Juan BLASQUEZ (Cesar) ici dans les Cévennes fut constituée la 3ème brigade, les trois brigades, la 15ème, la 19ème et la 21ème Chef de division CRISTINO GARCIA, Chef de la 21ème Brigade Capitaine MIGUEL LOPEZ qui se trouvait en Lozère et qui fut tué avec 22 de ses camarades le 28 Mai 1944 à la Parade, 23 Espagnols sur 59 morts du maquis Bir-Hakeim, ici dans les Cévennes la colonne allemande fut attaquée par 32 guérilleros Espagnols et 4 F.T.P.F., qui étaient en ce lieu sous l'ordre de l'Etat-major FFI commandé par le Commandant AUDIBERT, ils ont fait capituler la colonne allemande, ils étaient commandés directement par un officier prestigieux de l'armée républicaine espagnole, le capitaine Miguel ARCADIS (Victor) aidé par le Chef de la 21ème Brigade de Guérilleros, le capitaine PEREZ et du Chef des FTPF, le Capitaine Emile CAPION (Carlo). Le maquis AS Aigoual Cévennes avait d'ailleurs attaqué et infligé de lourdes pertes à cette colonne près de Hippolyte du Fort.

Chers amis, guérilleros Espagnols, ceci est la vraie France, celle des trois symboles de 1789 : Liberté, Egalité, Fraternité, celle de la libération des peuples de la tyrannie et qui se répandit dans le monde. Il y a eu en 1944 plus de 12.000 guérilleros Espagnols présents au sein de 31 départements, plus 2.000 dans la région parisienne, face au régime de VICHY et de sa politique raciste, antisémite, au camp de concentration à la déportation et aux arrestations en faveur de l'ennemi, il y avait la Résistance à l'état libre. Nous n'étions pas 50 dans le Gard en 1940 cette résistance qui par son esprit de combat et sa fidélité aux principes de la république réussit à vaincre et à rétablir notre honneur, les guérilleros Espagnols ont payé avec leur sang avant l'heure, le prix de l'intégration à leur nouvelle patrie, la France des droits de l'Homme et je pense que chacun de nous doit faire siens, les vers que le poète de la Résistance Louis Aragon lança à la face de l'occupant :
"Vous ne pouvez condamner un poète au silence et faire d'un oiseau du ciel un galérien, mais pour me donner le droit d'aimer la France, il vous faudra savoir que vous n'y pourriez rien".

Photo : A la Madeleine, au pied du monument de la Résistance, avec Dolezan, la Présidente de la Fédération Nationale des Combattants Volontaires de la Résistance, le 23/08/98.



F.N.A.C.A. (Fédération Nationale des Anciens Combattants en Algérie, Maroc et Tunisie)

L'année F.N.A.C.A. - qui est placée sur l'année scolaire - s'est terminée par deux temps forts au mois de Juin :

- le premier week-end a été consacré à une visite à nos jumeaux de REALMONT

- le dernier dimanche, c'était la journée champêtre qui clôture traditionnellement nos activités.

REALMONT : Toujours autant d'enthousiasme et de fraternité retrouvée avec nos amis Tarnais. L'hospitalité manifestée rappelle si longtemps après (40 ans en moyenne) l'amitié que nous avions, entre jeunes hommes, au sommet des djebels ou au fond des oueds, lorsque nous partagions la gamelle et le bidon. L'après-midi du 6 Juin a été particulièrement émouvante au Mémorial de MONTREDON-LABESSONNIE où notre Président Jack ROUSSEL (en tant que Président du GAJE) a déposé 5 listes départementales (dont celle du DOM de LA REUNION) de morts en AFN dans les urnes correspondantes, accompagné du Maire et en présence du Secrétaire d'Etat aux Anciens Combattants (voir photo). Dans la clairière, un millier de personnes et plus de 100 Porte-Drapeau (parmi lesquels les quatre de notre comité intercommunal) se sont recueillis à la mémoire de nos 30.000 morts.

Un moment a été particulièrement émouvant : celui où une jeune fille de GAILLAC a chanté "La France" de Ferrat.

JOURNEE CHAMPETRE : L'époque des méchouis étant révolue, nous nous sommes contentés d'une excellente paella. Mais l'ambiance est toujours la même, malgré les années qui passent : excellente. Le concours de pétanque a remporté son succès habituel, c'est-à-dire considérable. Les différents vainqueurs se reconnaîtront sur la photo.

Dès Septembre, les activités ont repris : réunion du bureau au Foyer Marcel TOIRON ; participation à la réunion du Comité Départemental à GENERAC, avec inauguration de la rue du 19 Mars 1962 ; à la remise du Mérite National à Jacky CANTAREIL, à NIMES, dans le salon d'honneur du Stade des Costières. L'Assemblée Générale, fixée au samedi 3 Octobre au Foyer de RIBAUTE LES TAVERNES, aura sans doute eu lieu lorsque vous lirez ces lignes. Le Comité sera représenté au Congrès National de LA ROCHELLE (à la mi-octobre) par son Président et son Secrétaire.

La commission nationale GAJE que notre Président anime vient d'écrire un troisième livre : LIEUX ET LIENS DU SOUVENIR DE LA GUERRE D'ALGERIE. Dans celui-ci, une dizaine de pages est consacrée à notre département du GARD (dont une pour SAINT CHRISTOL). Cet ouvrage de MEMOIRE sera présenté - et offert - à la Bibliothèque de Saint-Christol cet automne.

CARNET DE DEUIL : La disparition brutale, inattendue et prématurée (il n'avait pas 60 ans) d'Yves PESCHAYRE nous a profondément affectés. C'est lui qui, avec quelques amis, avait fondé le comité en Septembre 1967 (il y a 31 ans) et en avait été le Président à ses débuts. Aussi, nombreux étaient ses amis Anciens d'Algérie, avec les drapeaux du Comité, pour l'accompagner à sa dernière demeure.

Légende photos :- Les vainqueurs du Concours de Pétanque de la journée champêtre F.N.A.C.A. de Juin 1998.- 6 Juin 1998 : Mémorial de Montredon avec le Maire de Montredon-Labessonnie derrière Monsieur Masseret, SDAC



Au nom de la F.N.A.C.A. Monsieur Jack ROUSSEL offrira à la bibliothèque l'ouvrage "Lieux et liens du souvenir 1952-1962"

SAINT CHRISTOL POUR TOUS

Conseil Municipal du 2.06.98 :

Egrenement classique des sujets, échanges divers, questions, réponses...

Et Monsieur Le Maire rappelle alors que la gestion d'une commune c'est traiter les affaires courantes mais, aussi, se préoccuper du moyen et du long terme.

Bravo ! Sauf que, peut-être qu'il s'agit de l'essentiel et que cela mérite une défense moins discrète.

Alors, à Saint-Christol, s'est-on, au fil des mandats, réellement préoccupé de l'avenir des Saint-Christolens ?

Que penser d'un P.O.S. (Plan d'Occupation des Sols) qui oublie (?) ce que nombre d'anciens savaient et savent sur les quartiers inondables de la commune ?

Que dire des risques pris par la création de Cavalas et la poursuite du programme malgré les alertes ? S'agissait-il là d'une préparation responsable de l'avenir ? Les inondés des 6 et 7 octobre 1997 ont eu la réponse.

Plus généralement c'est aussi l'urbanisation quasi sauvage, non maîtrisée, sans canevas directeur qui est en cause. Les fossés disparaissent à l'occasion des constructions, sans compensation, et tout un réseau ancien d'évacuation des eaux pluviales est détruit. Certes insuffisant, il fonctionnait avec l'aide de chacun entretenant ses ruisseaux comme la loi l'exige aujourd'hui comme hier. Il est temps de s'y remettre.

Et n'a-t-on pas aussi oublié l'amélioration progressive et la préservation d'un cadre de vie que chacun souhaite attractif ?

Pour preuve, entre autres, les constructions hétéroclites : Maison pour Tous, Foyer, Mairie, Blockhaus rouille, Bibliothèque... (lequel est le moins laid ?). Donne-t-on envie au touriste de s'arrêter à Saint Christol ? Pourtant certains St Christolens le souhaite certainement.

Bien sûr le projet dit "cœur de ville" va s'efforcer d'arranger les choses mais au prix de 5 à 6 millions de francs ! Nous souhaitons sa réussite mais est-ce bien la préoccupation du long terme qui nous amène là ? Pas plus d'ailleurs que les développements industriels en zones inondables, l'acquisition du Rouret... et son oubli, l'inorganisation du réseau routier, etc., etc.

Pour terminer, constatons, une fois encore, l'absence d'un "projet de ville" déjà dénoncée ici.

Mais si cette remarque furtive du 2.06.98 annonce une nouvelle orientation, alors allons-y : préparons l'avenir, c'est-à-dire celui de Saint Christol et de ses habitants.

Et vite. Vous n'avez plus de temps à perdre.

Vos élus Saint Christol pour tous

A. RAVI, J.P. CHAPEL, J.J. ROUAULT.

Humeur!

MAIS OU EST DONC ORNICAR ?

Lorsque je suis arrivé à l'Ecole Primaire Marignac, il y a de cela quelques années, j'ai aussitôt été adopté par les enseignants. Une étagère avait été construite en mon honneur et j'avais même mon casier bien vaste. Des mains douces effleuraient à peine mes boutons de commande. D'autres, plus rudes me bousculaient pour brancher les fils dans mon dos. Plus rarement, des mains passaient et ne s'occupaient pas de moi ! Lorsque je voyais des enfants assis devant moi, en bas, le visage tourné vers moi - enfin, un peu plus haut, vers le téléviseur - quelle joie et quelle fierté, je ressentais !

Et puis le temps a passé. J'ai eu du mal à enregistrer, à faire "arrêt sur image", mais j'étais toujours prêt en "play" ! Une fois même, je me souviens, une gentille maîtresse m'a donné une claquette parce que j'avais coincé (un peu seulement) la bande de sa cassette. Quelle honte ! Je ne l'ai plus jamais fait !

J'ai fait ce que j'ai pu, même pendant la kermesse, en juillet dernier. J'ai lu, correctement et en m'appliquant, les cassettes des voyages des enfants à La Rochelle. Et puis, des mains m'ont manipulé, m'ont déplacé et m'ont emporté.

Depuis, je ne suis plus à l'école. Je ne vois plus les visages ravis des enfants. Je ne reconnais plus mon étagère dans le couloir. Je ne suis plus raccordé à mon vieux téléviseur qui doit se languir tout seul. Et moi aussi.

Aidez-moi à revenir à Montèze !

Le magnétoscope du Primaire de Marignac

M. Sportiello

POLYMUSICALES :

Le retour du grand blond

La prochaine date des POLYMUSICALES - Réseau Diffusion - est fixée au samedi 21 novembre à 20h30, pour une exclusivité régionale **DICK ANNEGARN.**



Après une longue hibernation, le grand blond batave nous revient avec "Approche-toi", l'album blues que l'on attendait de lui depuis un bail.

Vu de chez lui, de Lille ou de Bruxelles, de sa péniche ou des bords de Marne, ce blues tient autant de Verlaine ou Rimbaud que de Richie Havens, de Brel que de Dylan ; et sa voix, avec ce drôle d'accent vaseux, lourd et sympathique était déjà ce blues.

Alors, il va falloir penser à réserver vos places (assises) chez Troubadour Musique (70 F) car il n'y aura que 500 privilégiés... qu'on

AGENCE DE VOYAGES ROCANIERE



Services Réguliers Autocars
Location de Cars
Voyages organisés

Billets : AIR - MER - FER - TAXI

30350 LEDIGNAN - BP 9

La Parole aux Associations Sportives et Culturelles

"L'ARTISTE EN HERBE" PRETS POUR UNE NOUVELLE RENTREE !

Après que les vacances ont donné à chacun l'occasion de se refaire la santé afin de pouvoir aborder sous de bons auspices cette rentrée.

L'association "L'ARTISTE EN HERBE" fonctionnera le MERCREDI de midi à 14h00 à 16h30 à l'ancien Centre Médico-Social, comme les années précédentes.

L'atelier est ouvert aux enfants à partir de 6 ans.

Les inscriptions tout au long de l'année.

La participation des parents est de 80,00 F le mois. Une bonne nouvelle : l'association accepte les chèques loisirs CAF.

Les activités seront toutes aussi diversifiées et "vivantes" (pâte à sel, sculpture sur verre, bois, soie, tissu, porcelaine ; pyrogravure ; broderie ; mosaïque ; création perles de rocaille ; décor plâtre ; bijoux ; bricolage divers...) et bien d'autres surprises...

Si vous venez créer, t'initier et réaliser des milliers d'idées...

Si vous souhaitez une bonne rentrée.

Pour tous renseignements, vous pouvez téléphoner au 04 66 60 92 11

Association ACTI-FORME

ACTI-FORME reprend ses activités à partir du 5 octobre 1998. Les inscriptions ont déjà commencé par téléphone.

Si vous rappelez qu'ACTI-FORME propose des activités d'éveil aux enfants âgés entre 2 et 6 ans, dans la limite de 8 enfants par groupe.

Les ateliers "d'arts plastiques" et de "motricité" utilisent comme supports les contes, les marionnettes, la musique...

Les enfants ont alors l'occasion de découvrir différents matériaux comme l'argile, la pâte à sel, la pâte à papier, et différentes techniques de peinture, d'encre.

Tout au long de l'atelier "motricité", le mime, l'expression corporelle, les jeux de balles, les jeux collectifs... sont autant de situations variées et stimulantes qui peuvent donner aux enfants les moyens d'acquiescer plus facilement, de confiance en soi, de bien être et pour les plus petits un coup de pouce à la socialisation vers la crèche et l'école.

Contact : E. PLOUD 04 66 60 81 08 - MH. BÉNÉFICE 04 66 60 70 74

NOUVEAUTÉ 98 : les cours "SENIORS" !!!

ACTI-FORME élargit son public, et dorénavant s'adresse aux "jeunes" de plus de 55 ans.

Il s'agit d'un cours de gymnastique tout particulièrement adapté.

Il permettra aux participants de :

- conserver ou améliorer leur mobilité articulaire

- optimiser leur potentiel corporel (cardiaque, musculaire...)

Cette activité contribuera au maintien d'une indépendance physique certaine

C'est une activité de détente avant tout et qui permettra d'être bien dans son corps et donc bien dans sa tête.

Contact :

Y. TAVELLA 04 66 60 54 40



ASSC-FOOTBALL Départ pour une nouvelle saison

D'abord avec l'élection en juin dernier d'un nouveau bureau, enrichi de nouveaux membres, la présidence étant assurée par Monsieur Marc BORGHERO. Ce qui porte à quelques 28 membres entre Messieurs et Dames.

Pour cette saison 98/99, l'ASSC présente un nombre impressionnant de licenciés(es), avoisinant les 300, répartis en trois équipes Seniors, une Vétérans, une Féminines, une Espoirs, une moins de 17 ans, une moins de 15 ans, une moins de 13 ans, deux Benjamins, quatre Poussins et cinq groupes de Débutants. C'est tout de même une lourde tâche pour chaque responsable et entraîneur. Mais l'ASSC, nous n'en doutons pas, fera face. Pour cela, bien entendu, il faut pas mal de concours, Mairie, O.M.S., sponsors et autres partenaires qui voudraient bien se manifester. D'avance nous les remercions pour leur aide.

Des animations sont déjà programmées pour la fin de l'année, avec deux lotos (dates communiquées ultérieurement) et le réveillon de la St Sylvestre (lieu : Maison pour Tous).

La brochure de fin d'année, qui est en somme la carte de visite du club, est en cours de réalisation, et ceci grâce à la participation des commerçants et artisans de ST CHRISTOL et de la périphérie.

La compétition a bien repris depuis fin Août, avec une qualification de l'équipe première en coupe de France au VIGAN, mais une bonne entrée en championnat de promotion honneur victoire devant ST LAURENT DES ARBRES.

Les Féminines en font de même devant BADAROUX en LIGUE, et les ALES-VILLE gagnent à SALINDRES.

BON DEBUT ! BON PRESAGE ?

Légende photo :
Les Dirigeants toujours sur la brèche, pendant le tournoi des jeunes.



ACSC (Cyclo)

C'est par le bel après-midi du samedi 5 septembre qu'a eu lieu notre traditionnelle randonnée des vendanges. 70 participants ont fait les 3 parcours 30, 60, 85 kms. Parmi les 70 inscrits, il y avait 4 féminines qui, courageusement, ont fait les 85 kms. Puis ce fut la remise des coupes, suivi d'un apéritif toujours aussi apprécié.

Maintenant, il nous faut penser au calendrier 99. Nous remercions le Conseil Général, le Crédit Agricole, l'UFOLEP et toutes les personnes qui nous ont offert des coupes et divers petits cadeaux.

Si des personnes sont intéressées par la pratique du vélo, contacter le Président, Monsieur Laroche au 04 66 60 80 05

La Parole aux Associations Sportives

ASCL-TENNIS

La saison 98-99 a déjà commencée mais il est encore possible pour les retardataires ou les nouveaux Saint-Christolens de rejoindre le club.

Voici une série d'informations qui permettent de mieux le connaître.

Composition du Bureau :

Président : Jean-Paul BRICE - Vice Président : Christian VERRIEUX
Secrétaires : Monique VÉZILIER et Gislaïne BINGLER

Trésoriers : Claude CHAURAND et Régine GRAPELOUP

Membres : Annick BARON - Florence NOÉ - Michèle POUJOL - Véronique REYGNIER - Jacques CLAVEL - Gilbert CLOT - Jean DEDIEU - Didier MARRAGOU - Philippe OCHUDLO - Christian POUJOL - Yves RIOLS et Rémy SOLEIROL.

Ce comité directeur se réunit régulièrement une fois par mois.

Structures

Un moniteur - Stéphan RIEU - et des éducateurs - Annick BARON, Rémy SOLEIROL, Serge WAGNER, assurent toute l'animation technique et les entraînements. Suivant les âges, les niveaux, les désirs des adhérents, on peut trouver des groupes de mini-tennis, d'initiation, de perfectionnement, de compétition, et la grande liberté qu'offre le tennis-loisir.

Animations

L'après-midi "Portes ouvertes" a eu lieu le mercredi 9 septembre, avec une cinquantaine de jeunes, plusieurs parents, et sous un chaud soleil. De nombreuses adhésions ont été enregistrées.

Le week-end des 19 et 20 septembre s'est déroulé, en doubles, un tournoi amical de rentrée. Traditionnelle, cette rencontre a permis les retrouvailles des anciens et l'accueil des nouveaux.

Est prévue pour ce trimestre par la commission spécialisée, une randonnée pédestre suivie d'une castagnade.

Compétition

Sept équipes adultes ont entamé leur championnat : trois en catégorie messieurs, deux en dames, deux en vétérans.

Plusieurs formations de jeunes défendront les couleurs du club sur les courts de la région, en poussins, benjamins, minimes et cadets, garçons et filles.

Permanences - inscriptions

Vous serez les bienvenu(e)s tous les vendredis, de 18h30 à 19h30, au club des Pensions. Des permanences sont assurées pour ceux et celles qui désirent de plus amples renseignements. On peut aussi téléphoner au 04 66 60 83 93.

"GYMNASTIQUE D'ENTRETIEN"

Les séances de gymnastique ont repris et se déroulent, comme les années précédentes, le mardi et le jeudi de 20h30 à 21h30 au Foyer. La séance du jeudi peut être poursuivie par 1h de "Volley-détente" si le nombre de participants est suffisant. Avis aux amateurs !

Il est bon de rappeler que la gymnastique convient à tous, débutants ou déjà sportifs par ailleurs.

Renseignements au Foyer au 04 66 60 70 53 ou au 04 66 52 47 61 ; inscriptions lors des séances.

ASCL - LE VOLLEY-BALL AU FEMININ

Parmi la centaine d'adhérents que compte la section Volley-ball de l'ASCL, les féminines sont majoritaires. Elles se répartissent dans de nombreuses équipes qui ont participé à différents championnats lors de la saison sportive 97-98. Elles y ont enregistré de très honorables résultats.

La palme du meilleur résultat revient à l'équipe "JUNIOR 1" (moins de 18 ans) qui, en s'imposant à CARCASSONNE lors de l'ultime rencontre, remportait le titre de Champion Régional.



Mais la saison passée n'est aujourd'hui qu'un souvenir ! Toutes les joueuses ont le regard tourné vers l'avenir (la saison sportive 98/99). Toutes ont dans leurs têtes le désir de nouvelles victoires collectives ; celles qui se partagent, et dont on rêve lorsqu'on y a goûté.

Et puisque la victoire n'est pas le fait du hasard ou de la chance, il fallait créer les conditions pour que le rêve puisse devenir réalité.

C'est en ce sens que la section Volley-ball de l'ASCL propose de nombreuses séances d'entraînement au cours desquelles, chacun, à son niveau, pourra construire son Volley-ball.

Si vous êtes nés en	Vous serez reçus les	De	Par	Pour participer au championnat
1989 - 1990 (filles et garçons)	Mardis	17h à 18h	Véronique PAUTARD	Secteur d'Alès
1987 - 1988	Mardis	17h à 18h30	Ginette LOPEZ	Départemental
1985 - 1986	Judis	17h15 à 19h15	J.L. BOURRE	Départemental
1983 - 1984	"	"	André MONTIGNY	Régional
1981 - 1982	Mercredis Vendredis	19h à 21h 20h30 à 22h	Mickaël MONTIGNY	Régional
1980 et après (filles et garçons)	Mercredis	21h à 23h	André MONTIGNY	Départemental ou ALES-VILLE

Pour de plus amples renseignements, appeler au 04 66 60 70 21.

SALON YOLANDE

Salon Mixte
Avenue de la Pyramide
30380 St Christol-lez-Ales
04-66-60-99-53

HORAIRE :

Mardi au Samedi
9H - 19H Non Stop
Sur Rendez-Vous



MAITRE ARTISAN
VISAGISTE

ASCL TENNIS DE TABLE

Après des tournois d'étés réussis, c'est une rentrée pleine de nouveautés et de promesses qui s'est effectuée pour les pongistes saint-christolens. Le nouvel entraîneur Frédéric BOSCH et le conseiller technique départemental Karine GARDES ont déjà pris en main les différents groupes d'entraînement (16 séances par semaine dont 9 pour les enfants). On retrouve en soirée les groupes senior loisir réservés aux débutants ou joueurs moyens et les groupes junior/senior compétition pour les joueurs et joueuses des équipes régionales.

Les personnes intéressées par les activités du club peuvent se renseigner au centre sportif ou téléphoniquement au 04 66 60 86 41.

Par ailleurs le club prépare déjà le traditionnel réveillon de la saint sylvestre qui devrait connaître son habituel succès et l'organisation

LE KARATE-DO ST CHRISTOLEN OUVRE SES PORTES

Plus qu'une simple aventure, un style de vie actif exige une technique à la hauteur de nos attentes adaptée dans la vie de tous les jours, ville et montagne. Le karaté Seishinkai Shito-Ryu vous conduira à ça bouge.

Message de grade national 98 : deux ceintures noires Shodan 1er degré réussi : Monsieur MUSTAFA KESSOUS et Monsieur RENGER Jean-Louis. Félicitations à tous les deux.

Venez découvrir avec nous !

Les techniques de souplesse, de respiration, de musculation musculaire, de bonne santé (hygiène vitale), de relaxation, de méditation sont proposées.

Les techniques de base (KION) du style Shito-Ryu SEISHINKAI, cage, saisie, frappe sur différents angles de poings et de pieds, des rayages, etc.

Les Katas, enchaînements de technique codifiés par les maîtres tant d'arts martiaux, véritable héritage de technique expérimentée dans les champs de bataille des guerres féodales.

La Self Défense pour pouvoir se défendre rapidement.

L'apprentissage du combat réel, donc situation réelle pour être toujours proportionné à l'attaque.

L'apprentissage de la compétition (KUMITÉ) règle d'arbitrage technique de compétition.

Club de karaté St Christolen vous propose la pratique régulière dans la pure tradition du karaté japonais avec des experts et instructeurs de seishinkai. André Marcel responsable du sud de la France 4 dan Japon élève de Maître SOKE KUNIO TATSUNO 10 dan Japon qui est l'ambassadeur du karaté mondial pour les jeux olympiques la W.K.P.F. président KUNIO TATSUNO.

Photo 1 : De gauche à droite
Rick BREGIER D.E.

Photo 2 : André MARCEL en action sur Bernard - **Bientôt en stage à St Christol**

Photo 3 : ALFEDELI
Photo 4 : KE KUNIO TATSUNO 5 degrés défense personnelle 5 dan FFKAMA -
Photo 5 : ident W.K.P.F. 5 dan I.M.A.F. Japon France Japon
Photo 6 : André MARCEL.



DIABETE - DANGER

**30 000 Diabétiques dans le Gard !
"ET VOUS SI VOUS ETIEZ DIABÉTIQUES " !**

Nous avons l'habitude de dire :
"Si tu négliges ton diabète, lui ne te négligera pas".
Inutile d'attendre d'être atteint de complications handicapantes pour réagir. Il est déjà trop tard, il est préférable de les éviter en gérant sérieusement son capital santé. Avec les nouvelles normes de référence pour déceler le diabète, c'est 10 % de la population qui en souffre.

Un diabétique raisonnablement équilibré a de grandes chances de mener une vie familiale, professionnelle et sociale quasi normale, si ce n'est les contraintes du traitement et de la surveillance.

L'espérance de vie d'un diabétique équilibré est supérieure à celle de l'ensemble de la population.

D'après l'étude réalisée au Danemark, avec le concours des Caisses Sociales, les diabétiques ont 6 fois moins d'accidents de tous ordres que les non-diabétiques.

Par la force des choses, ils sont devenus minutieux, réfléchis, consciencieux et raisonnables dans tous les domaines ; c'est une contrepartie intéressante.

Pour vivre son diabète dans les meilleures conditions, il est nécessaire d'être bien informé et de se prendre en main.

L'Association des Diabétiques, reconnue d'utilité publique, a été créée à cet effet. Elle apporte à ses adhérents des informations et des conseils utiles, leur permettant de gérer parfaitement leurs problèmes, sans contraintes particulières et sans privations.

Il s'agit davantage d'un équilibre alimentaire qui profite aussi à toute la famille.

Diabétiques, votre santé est entre vos mains ; il vous appartient de prendre la décision qui s'impose.

Nous sommes à votre service :

**Du Lundi au Vendredi de 14 h à 18 h
A G D Association Gardoise Diabétiques
23 rue Berthelot 30000 Nîmes
Tél / Fax : 04.66.29.47.65**

Association Cévenole d'Attelage du Cheval et du Poney (loi 1901)

Lieu : Montèze 30380 ST CHRISTOL LEZ ALES

Responsable : Monsieur Xavier COMBE

Buts : Poneys, chevaux attelés ou montés, promenade, exercice de maniabilité, perfectionnement, connaissance générale du cheval et du poney, utilisation pour anniversaire (à partir de 2 ans), pour toutes sortes de manifestations publiques ou privées, tarif à l'heure, la demi-journée, la journée, possibilité d'intervention ponctuelle régulièrement. L'attelage convient à tous les enfants, garçons et filles à partir de 2 ans, adolescents, adultes sans limite d'âge.

Sécurisant, l'attelage permet d'être en contact avec le cheval ou le poney, quels que soient la condition physique, l'âge et les capacités de chacun, il apporte le plaisir de découvrir ou de redécouvrir la campagne au rythme de la vie naturelle. Il peut être pratiqué de différentes manières : promenades, compétitions, défilés ou rassemblements de voitures hippomobiles, animations de fêtes privées ou publiques.

BIENVENUE

au Pere Alain Noblet

Nouveau Curé de St Christol les Alès au revoir au
Pere Hierle qui nous quitte pour Pont St Esprit



Le Pere Alain Noblet, le Maire en compagnie du Vicaire Général

INFORMATIONS MUNICIPALES

ATTENTION BIENTÔT LE RECENSEMENT

ATTENTION CARTE NATIONALE D'IDENTITÉ SÉCURISÉE

Délai d'obtention : 2 mois minimum
Celle-ci est délivrée gratuitement depuis le 1er septembre 1998
(à condition qu'elle soit périmée ou détériorée)



Société Régionale de Distribution d'Eau

Comment régler votre facture d'eau
SANS VOUS DEPLACER :

en nous adressant par courrier affranchi :
- Soit votre chèque bancaire
- Soit votre chèque postal.
en souscrivant auprès de notre service Clients :
- Soit le prélèvement automatique
- Soit la mensualisation de vos règlements.

**Distribution d'Eau - Assainissement
Curages - Chauffage**

50, av. Vincent d'Indy - ZI de Groupillac - BP 209 - 30104 ALES cedex
Tél : 04.66.56.14.00 Télécopie : 04.66.56.14.14



MERIDIONALE DES COMBUSTIBLES

Un **SPECIALISTE**
du **CHAUFFAGE à VOTRE SERVICE**

**Fioul - Fioul Premier
Bois - Charbon
Entretien de votre Installation
Dépannage - Climatisation - Services**

8, rue Jules Cazot - 30104 ALES cedex
Tél : 04 66 52 20 63 Fax : 04 66 52 62 37

COMMUNIQUÉ

RECENSEMENT DE LA POPULATION :
c'est pour bientôt !
En mars 99.

Quel est le nombre d'habitants, dans la commune, le département, la région, le pays ? Quelles sont les conditions de logement, la composition des ménages, la pyramide des âges, le niveau d'études, les professions exercées, les modes de transport ? C'est entre autre à ces questions essentielles que le recensement permet de répondre.

Le dernier recensement a eu lieu en 1990. Depuis, le nombre d'habitants a changé, les conditions de vie aussi, les besoins ont évolué. Il est indispensable d'avoir des indications chiffrées exhaustives et fiables, pour prendre des décisions importantes qui engagent l'avenir. Et ce qui est vrai pour la collectivité nationale l'est encore plus pour la commune. Le prochain recensement aura donc lieu en mars 1999.

Un outil de réflexion, de décision et d'action

Disposer de données actualisées est également primordial pour que les analyses, les mesures prises et les projets correspondent effectivement à la réalité et aux besoins de la population. Les résultats sont utilisés pour conduire la politique de l'emploi, de la protection sociale et sanitaire et d'équipements (transports, crèches, hôpitaux, écoles, équipements sociaux, culturels et sportifs...) au niveau national et au niveau local.

Le recensement contribue à la vie du pays et de la commune

Collectivités locales et pouvoirs publics ne sont pas les seuls à utiliser les résultats du recensement. Les entreprises ont besoin de connaître la clientèle potentielle et la disponibilité de main d'oeuvre pour implanter une usine, un centre commercial, par exemple. Les associations oeuvrant dans les domaines sociaux s'en inspirent pour leurs actions. On comprend pourquoi il est nécessaire que chaque personne vivant en France, quels que soient sa nationalité et son âge, réponde aux questionnaires du recensement.

C'est très simple d'y participer

Le recensement dans les appartements et les maisons individuelles commence le 8 mars 1999. Les questionnaires sont déposés et retirés à votre domicile par l'un des agents recenseurs recrutés par la Mairie. Tous ont reçu une formation et disposent d'une carte officialisant leur fonction. Ils peuvent bien sûr vous aider à les remplir, dans le respect du secret professionnel auquel ils sont tenus sous peine de sanction.

Les personnes vivant en "communautés" (foyers de travailleurs, cités universitaires, internats, hôpitaux, établissements militaires,...) sont recensées dès février.

Le respect strict de la confidentialité et de l'anonymat

Que deviennent les informations individuelles recueillies ? Des statistiques : c'est le but exclusif du recensement. Ces informations sont, en effet, transmises uniquement à l'INSEE (Institut National de la Statistique et des Etudes Economiques) qui les traite sans les noms et les adresses. Autrement dit, elles ne peuvent en aucun cas donner lieu à des contrôles administratifs ou fiscaux.

Chacun compte dans la commune et se compte !

La précision du recensement détermine son intérêt. Si des personnes vivant dans la commune n'y figurent pas, la "photographie" est incomplète et les résultats faussés. Savez-vous que si une seule personne ne répond pas à chacun des 115 000 agents recenseurs, une ville de la taille de Perpignan (Besançon, Caen, Orléans ou Mulhouse) disparaît de la carte de France ! Dès le 8 mars, réservez-leur le meilleur accueil.

TERRASSEMENT - DEMOLITION - GOUDRONNAGE - V.R.D.



334, chemin de Feverol - 30380 ST CHRISTOL LEZ ALES

ETAT-CIVIL

NAISSANCES

Amel BOULFELFEL Le 29 MAI 1998
 Marc-Adrien GUILLOT Le 05 JUIN 1998
 Betty REDARES Le 05 JUIN 1998
 Anaïs LENRIOT Le 09 JUIN 1998
 Mélissa MEYRUEIS Le 17 JUILLET 1998
 Laura MORALEDA Le 20 JUILLET 1998
 Loïc REBOUL Le 1er AOUT 1998
 Hilel LALAMI Le 05 AOUT 1998
 Kyllian BOIT Le 08 AOUT 1998
 Benjamin HAY Le 11 AOUT 1998
 Kévin MARTIN Le 17 AOUT 1998

DECES :

Suzanne CHAISE épouse BENEVENT Le 11 JUIN 1998
 Michel MARY Le 24 JUIN 1998
 Jeanne ROUSSEL Vve BARRAL Le 02 JUILLET 1998
 France VACHÉ Vve ALEXANDRE-IMBERT Le 17 JUILLET 1998
 Roger DUMONTEIL Le 25 JUILLET 1998
 Henri VEIGALIER Le 25 JUILLET 1998
 André PERRIER Le 27 JUILLET 1998
 René LABURTHRE épouse OLLIER Le 29 JUILLET 1998
 Marcel LLOPIS Le 01 AOUT 1998
 Yvonne HARTMAN Vve HUMBERT Le 16 AOUT 1998
 Yves PESCHAYRE Le 01 SEPTEMBRE 1998

MARIAGES :

Stéphane THOULOUZE et Christel CABANIS Le 27 JUIN 1998
 Yannick GAZEL et Séverine BERGER Le 27 JUIN 1998
 Lionel ANDRE et Fanny PERSELLO Le 04 JUILLET 1998
 François GRANIER et Isabelle MAURIN Le 04 JUILLET 1998
 Laurent RASCLE et Héléne MICHEL Le 04 JUILLET 1998
 Jacques NICOLAS et Francine DOROCQ Le 04 JUILLET 1998
 Frédéric VEZILIER et Maria ARULNAYAGAM Le 11 JUILLET 1998
 André AMADOR et Line DELLA-ROSA Le 18 JUILLET 1998
 Thierry BOUCHÉ et Sandrine MONTAGNÉ Le 01 AOUT 1998
 André POUGET et Sabine BOUSSOUF Le 08 AOUT 1998
 Stéphane CROUZET et Valérie QUEYROI Le 22 AOUT 1998
 Patrice PIEJOUGEAC et Sabine MARCY Le 05 SEPTEMBRE 1998
 Damien DUMAS et Sandrine FERNANDEZ Le 05 SEPTEMBRE 1998

AMBULANCES POMPES FUNEBRES - INCINERATION CONSTRUCTION DE TOMBEAUX

Devis gratuit et personnalisé

Tombeaux :

1 place BETON ... 9 000.00 FTTC
 2 places BETON ... 11 000.00 FTTC
 3 places BETON ... 14 000.00 FTTC

Contrat et crédit obsèques

er PRIX DE CERCUEIL EN CHENE MASSIF 2 000.00 FTTC

N'hésitez pas à nous consulter pour tous renseignements supplémentaires

PRIX ET SERVICES DEFIANT TOUTE CONCURRENCE

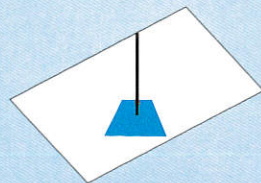
PLATRIER - PLAQUISTE

Robert ALBEROLA

☎ 04.66.60.72.44

Portable : 06.80.84.02.60

Fax : 04.66.60.77.21



67, av. de Campello
30380 ST CHRISTOL LEZ ALES

Entreprise ROUSIES

MAÇONNERIE GÉNÉRALE
RESTAURATION



514 B, FONTVIEILLE
30380 ST-CHRISTOL LES ALES

☎ 04.66.60.75.74 - Fax 04.66.60.65.11 Mobile 06.11.58.21.49



ACHETEZ JUSTE, VENDEZ JUSTE...

M. PORTE Marc, Géomètre Expert D.P.L.G.

10, bd Victor Hugo - 30100 Alès

Tél : 04 66 30 31 22

Fax : 04 66 30 84 77

Consultez votre Géomètre Expert

T
O
Y
O
S

Tél: 04.66.86.86.67

3 route du pont de Grabieux
30100 ALES

Permanences

Mme Muguette LARGUIER
2e Adjoint, Enfance et Jeunesse
Enseignement et Culture
Mardi : 17h00 - 18h00 (Divrs)
Mercredi : 10h30 - 12h00

M. Christian BONNEFOI
3e Adjoint, Adjoint à la Voirie, la Sécurité
et l'Agriculture
Lundi : 10h00 - 12h00

M. Gérard DESMAZES
4e Adjoint, Adjoint aux Finances
Mardi et Vendredi : 17h00 - 18h00

Mme Mathilde DEVAUCHELLE
5e Adjoint, Adjointe au Personnel
Mardi : 16h30 - 18h30

M. Franck MONNIER
6e Adjoint, Adjoint aux Sports
et aux Fêtes
Mercredi : 10h00 - 12h00

Mme A. Marie ANGELINI
7e Adjoint, Adjointe à l'Economie
et à l'Emploi
Mardi : 16h00 - 19h00

M. J. Pierre SOLER
8e Adjoint, Adjointe aux Travaux
Soler : Tecco
Lundi : 17h30 - 19h30

M. Gérard BLACHERE
Délégué à la Communication
et aux Relations Extérieures
Jeudi : 17h00 - 19h00

Mme Christiane PERGE
Déléguée à l'Environnement
et au Cadre de Vie
Jeudi : 17h00 - 19h00

M. Jean SIRVIN
Maire
Samedi : 10h00 - 12h00

M. Marcel JULIEN
1er Adjoint, Action et Aide Sociale
Urbanisme
Mardi : 15h00 - 17h00 (Urbanisme)
Samedi : 10h00 - 12h00 (Aide Sociale)

KITOUT



LE PLUS GRAND SPÉCIALISTE DU SECOND ŒUVRE DU BÂTIMENT

S.A.R.L. - RN 110, route de Montpellier - 30380 SAINT CHRISTOL LEZ ALÈS - Tél. 04.66.60.96.36 MARDI AU SAMEDI de 9h30 à 12h et de 14h à 18h30

SANITAIRE

250' CUVETTE + RÉSEROIR	150' VASQUE	250' BAC DOUCHE	170' LAVABO + COLONE	4900' BAIGNOIRE BALNEO
290' BAIGNOIRE ACIER	990' BAIGNOIRE D'ANGLE	1900' BROYEUR	2500' en 80	3440' en 100
590' BAIGNOIRE ACRYLIQUE	790' ACRYLIQUE	190' EVIER INOX	680' GRÈS	4680' en 140
590' CABINE DE DOUCHE	3700' RAMPE DE DOUCHE MULTIJETS	450' MEUBLE VASQUE 60 cm	2400' KITCHENETTE 100/60 ou 120/60	

Meuble vasque + plan marbre + miroir + cache lumière

ROBINETTERIE

Mélangeur Bain/Douche	Mélangeur douche	Mélangeur evier	Mélangeur lavabo	Mitigeur evier	Mitigeur lavabo	Mitigeur bain/douche	Mitigeur douche
250'	120'	150'	250'	290'	330'	360'	340'

CUISINE + FAÇADES

550' FAÇADE 40	590' FAÇADE 50	690' FAÇADE 60
1080' FAÇADE 80	1200' FAÇADE 120	1250' FAÇADE FOUR 70
1390' FAÇADE FRIGO 70	1250' BLOC TIROIR 50	

Chêne massif montées sur cadre hauteur 700 chapeau de gendarme - Traverse droite

ARRIVAGE PORTES TOUTES DIMENSIONS **49'**

CUISINE CHÊNE MASSIF

1 façade sous évier 120 + 1 bloc tiroir 50 + 1 façade 60 + 1 façade four 70 + 2 grands jambages + 4 petits jambages + 1 plan de travail + 1 évier + 1 plinthe + 1 cuisson haut 120 + façade + 1 cuisson chat 50 + façade + 1 corniche + 2 couvre-joints chêne + 1 évier résine couleuvre + 1 vidage double bass + 1 mélangeur rétro + 3,50 m2 grès cuisine + 6 petits décors + 1 grand décor mas + 1 colle carrelage + 1 joint brun + 1 gel lazare + 8 clés + 4 boutons.

13 578'

MÉNAGER

PLAQUE 4 FEUX GAZ **810'**
 FOUR CONVECTION NATURELLE **1650'**
 GROUPE FILTRANT **540'**
 HOTTE ASPIRANTE **460'**

CARRELAGES + FAIENCES

**PRIX SPÉCIAUX A LA PALETTE
OU PAR QUANTITÉ**

ARRIVAGE MONSTRE DE CARRELAGES

FAÏENCE SALLE DE BAINS OU CUISINE, le m2	15'	CARRELAGE ÉMAILLÉ 20X20, le m2	29'
GRÈS CUISINE le m2	39'	CARRELAGE ÉMAILLÉ 30X30, le m2	39'
FRISE DE BAINS OU CUISINE (pièce)	10'	CARRELAGE ÉMAILLÉ 40X40, le m2	49'
TERRE CUITE POUR TERRASSE, le m2	19'	PLINTHE (pièce)	3'
NEZ DE MARCHÉ TERRE CUITE (pièce)	19'	GRÈS ÉTIRÉ POUR TERRASSE, le m2	39'
CARRELAGE ÉMAILLÉ À LA PALETTE, le m2	19'	CARRELAGE PISCINE, le m2	39'

NOUS AVONS EN STOCK UN GRAND CHOIX DE CARRELAGES

CHAUFFAGE CENTRAL + ELECTRICITE

CHAUDIÈRE FUEL FONTE 18000 kcal/h	3500'	BŒLEUR FUEL	2600'	ÉLÉMENT FONTE ALU	65'
CHAUDIÈRE FUEL FONTE 26000 kcal/h	4500'	ARRIVAGE CHAUFFE-EAU ÉLECTRIQUE à partir de	4900'	CUVE 1500 l	2630'
CHAUDIÈRE FUEL FONTE 42 000 kcal/h	5900'	CHAUDIÈRE MURALE GAZ AVEC EAU CHAUDE 20 000 kcal/h	5900'	CHAUDIÈRE MURALE VENTOUSE GAZ AVEC EAU CHAUDE 20 000 kcal/h	7390'

LOT ÉTUDIÉ POUR VILLA F5 100m2

Chaudière fuel 32 000 kcal + brûleur + circulateur + prescomano + vase d'expansion 18 litres + robinet d'arrêt + 2 purgeurs auto + 8 radiateurs fonte alu (80 éléments) + robinets + 8 coudes réglables + 8 purgeurs à volant + 16 consoles + 32 bouchons

17 000'

MENUISERIE

PORTE OCCULUS	49'	PLACARD PLIANT	290'
BLOC PORTE STYLE	490'	PLACARD COULISSANT	815'
PORTE DE CAVE	890'	VOLET 125X120	690'
PORTE ENTRÉE	1180'	VOLET 135X120	700'
CROISÉ 75X120	660'	PORTAIL GARAGE	1720'
CROISÉ 125X120	820'	200X240	1720'
CROISÉ 135X120	700'	PORTE FENÊTRE 200X240	1720'
PORTE FENÊTRE 215X80	1180'	REMPACEMENT PORTAIL GARAGE	3900'
PORTE FENÊTRE 215X120	1430'		

BLOC PORTE	190'	LAMBRIS le m2	25'
CHASSIS 75X40	330'	PARQUET le m2	39'
		PLINTHE BOIS le ml	6'
		LAME VOLET pièce	23'

OUVERT VENDREDI SAMEDI

de 10h30 à l'Aube !!!

CVEN'7

DISCOTHÈQUE - CLUB PRIVÉ

**Venez prendre le p'tit déj.
offert avec nous.**

DISCO TECHNO

le 7 1/2

OUVERT

**LE VENDREDI SAMEDI DIMANCHE
ENTRÉE GRATUITE POUR TOUS**

98, route de Salindres 30340 St Privat des Vieux ☎ 04.66.86.14.00

VENDREDI ENTRÉE GRATUITE DE 22H30 à 0H

**UNIQUE ! PRÈS DE CHEZ VOUS.
PROFITEZ DES AFFAIRES DU SALON PERMANENT
DE LA PISCINE DE VOTRE REGION.**



Ouvert toute l'année

EURO SERVICES PISCINES s'engage pour vous !

- EURO SERVICES PISCINES imagine, construit et installe.
- EURO SERVICES PISCINES garantit 3 ans tous ses matériels labélisés.

Pour décider en une seule fois de la piscine de votre choix, prenez contact :

GILLES PRATLONG

15, impasse des Lilas
Rte de Montpellier
30380 Saint-Christol-les-Alès

Tél. : 04 66 60 51 83 - Fax: 04 66 60 80 73

**CONSTRUCTIONS DE PISCINES • RÉNOVATION • KITS
ENTRETIEN • MATÉRIEL ET ÉQUIPEMENTS
PVC ARMÉ • LINER**

**Le Magasin du Marché de l'Abbaye,
s'est agrandi "pour mieux vous servir"**



A maintenant une adresse à Alès

Epicerie Fine

Thés
Chocolats

Torréfaction
journalière



ALES

185, Grand'Rue

Marché de l'Abbaye

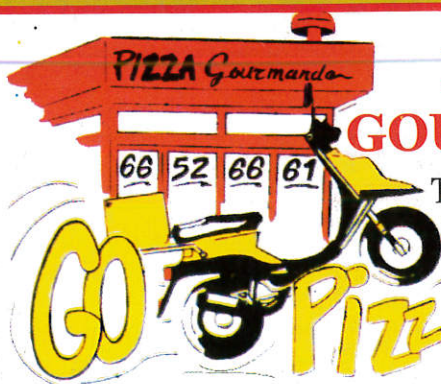
Tél. 04.66.52.14.14

Tél. 04.66.52.94.94

sarl COMBES AGENT PEUGEOT

**MONTEUR
AGREE
G.P.L.**

Mécanique - Carrosserie - Dépannage
Spécialiste Carburant
Monteur agréé Climatisation



**PIZZA
GOURMANDE**

Tél. 04.66.52.66.61

Publi-rédactionnel
en page intérieure