

# S<sup>t</sup> Christol LEZ ALES

INFOS

## EVENEMENTS

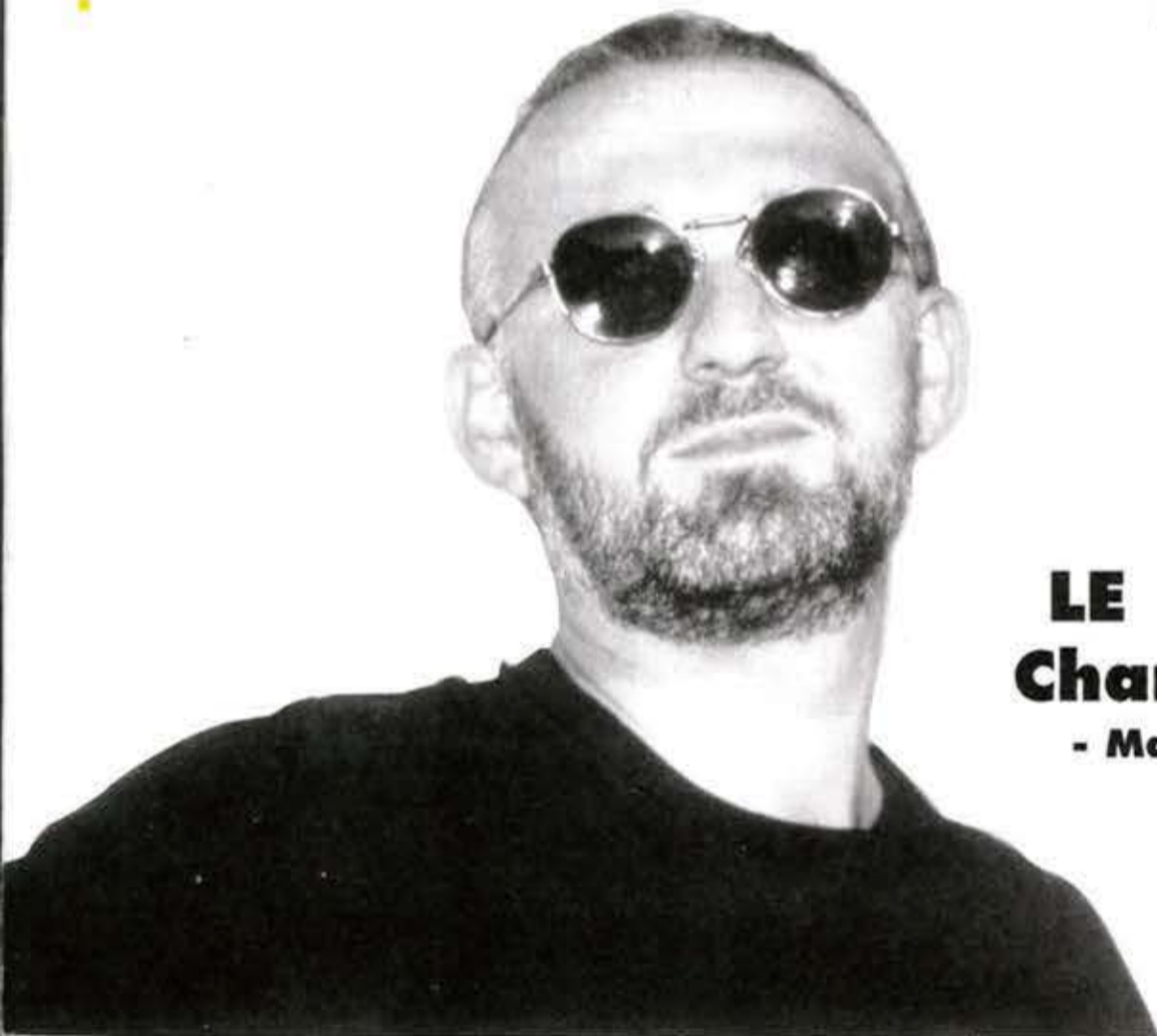


**LE 25 SEPTEMBRE**  
**Inauguration du Centre de**  
**Transfert de l'INRA**



**LE 21 NOVEMBRE**  
**Le Bourgeois**  
**Gentilhomme**  
par le Théâtre Populaire des  
Cévennes  
- Maison pour tous - 21h

**LE 17 OCTOBRE**  
**Charlérie Couture**  
- Maison pour tous - 21h



# MAURIN J.C. TAXI N°3

Impasse Georges Brassens  
ST-CHRISTOL-LEZ-ALES  
Tél. domicile : 66.60.87.36  
Tél. voiture : 67.03.55.69

## LE PLAFOND TENDU BARRISOL

RENE JALAGUIER  
Applicateur exclusif  
Lessivable - Imperméable - Ininflammable  
pour ABAISSER, ISOLER, DÉCORER  
920, route d'Anduze - 30380 St-Christol-lez-Alès  
Tél. : 66.60.74.47

## GARAGE de la CROIX DE BEAUZON

La distribution Automobile Européenne  
• Ventes véhicules neufs toutes marques à des prix exceptionnels  
• Ventes achats véhicules occasions  
crédit - leasing - reprise  
Directeur des ventes  
M. PRADAL Stephan  
Routed'Alès 30380 St-Christol lez Alès  
Tél. : 66.52.21.75 - FAX 66.52.20.56

## Sté d'Exploitation des Ets BONNEFILLE

TERRASSEMENTS-TRAVAUX PUBLICS  
TRAVAUX GENIE CIVIL  
PTT - EDF - GDF  
EAU - ASSAINISSEMENT  
784, A. Ch. Féverol - St-christol-lez-Alès  
Tél. : 66.60.74.05

## MEUBLES MARTIN

Fabriquant de Meubles  
Route de Montpellier  
30380 St-Christol-lez-Alès  
Tél. : 66.60.89.59

## Travaux Publics CARRIERES ROBERT TPCR

Travaux Routiers  
Terrassements - Béton bitumineux  
30630 VERFEUIL  
Tél. : 66.72.90.43

Imprimerie Publicité  
**JURQUET**



Travaux de ville  
Publicitaires et Commerciaux

14, Bd Victor Hugo - 30100 ALES  
Tél. : 66.30.61.24  
Fax : 66.78.72.42

## LOOK TEXTILE

2355, Av. Jean Moulin  
St-Christol lez Alès  
66.60.92.55

## BUREAU 30

Télécopieurs Canon  
Photocopieurs Sharp - Bureautique Olivetti

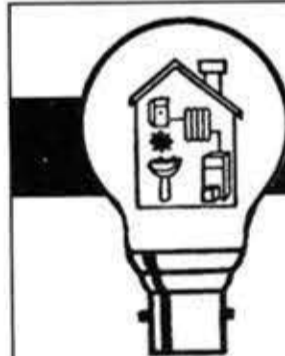
Location - Service technique - Vente

764, bis IMP. Montée des Silhol 30100 ALES  
Tél. : 66.60.80.42

# A LA CREDENCE

Achat et vente  
de  
Vieux meubles - Bibelots  
Tableaux  
Cartes postales- Livres  
Linge

Ouvert tous les jours  
de 9h00 à 12h00  
et de 14h00 à 19h00  
199, avenue Général de Gaulle  
30380 St-Christol-Lez-Alès  
Tél. : 66.60.84.26



CHAUFFAGE - SANITAIRE - ELECTRICITE -  
CLIMATISATION - FAUX PLAFOND

## s.a. CEVENNES CONFORT

9, quai Boissier de Sauvages  
B.P. 103 - 30100 ALES - Tél. : 66.30.23.45  
Vente de Matériels et Installations

## DISCO-SOUND

( Animation - Location )

Chemin du Cad - ☎ : 66.60.88.89  
Magasin tél. : 66.52.56.09

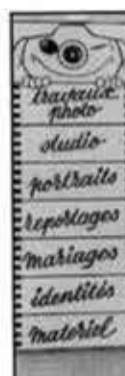


Photo passion  
Tél. : 66.60.96.27

VOTRE POINT PHOTO

SUR  
SAINT CHRISTOL

ESPACE CHRISTOL  
Route de Montpellier 30380



# VOUS INFORMENT...

## ACTION ET AIDE SOCIALE

### NOEL DES ENFANTS DE CHOMEURS

A l'occasion des fêtes de fin d'année, un jouet sera offert par le Conseil Municipal à tous les enfants de la Commune, dont les parents (père et mère) sont tous deux privés d'emploi et se trouvent soit en fin de droit, soit non indemnisés.

un justificatif de domiciliation sur la Commune depuis au moins 6 mois (quittance de loyer, facture d'électricité ou de téléphone, par exemple)

### NOEL DES MILITAIRES

Un mandat sera offert par le Conseil Municipal à tous les jeunes gens de la Commune effectuant leur Service Militaire et qui se trouveront encore sous les drapeaux à Noël et au Nouvel An.

Les intéressés ou leur famille sont invités à se présenter au Service Social de la Mairie avant le 10 Décembre 1992, terme de rigueur, afin de faire connaître :

- la date d'incorporation de l'appelé,
- son adresse exacte

Il conviendra également de fournir obligatoirement un relevé d'identité bancaire ou postal au nom de l'appelé et de justifier de la domiciliation de la famille sur la Commune depuis au moins 6 mois (quittance de loyer, facture EDF ou PTT, par exemple).

### MEDAILLE DE LA FAMILLE FRANCAISE

Les mères de famille nombreuse

domiciliées dans la Commune, ayant élevé au moins 4 enfants, peuvent prétendre à l'attribution de la Médaille de la famille française (promotion 1993).

Les personnes intéressées devront se présenter au Service Social de la Mairie avant le 20 Décembre 1992, terme de rigueur, munies de leur livret de famille et d'un justificatif de domicile (quittance de loyer, facture EDF ou téléphone, par exemple) pour la constitution du dossier.

Cette distinction ne peut être obtenue que par les mères de famille de nationalité française et dont le mari et les enfants sont eux aussi français.

Les pères de famille seuls, remplissant les conditions exigées, peuvent également faire une demande.

### SAUVEZ UN ENFANT

Vous avez très certainement chez vous des RADIOGRAPHIES devenues inutiles (et encombrantes) parce que trop anciennes et surtout, ne présentant plus aucun intérêt diagnostique.

Pour PHARMACIENS SANS FRONTIERES, elles ont pourtant de la valeur.

En effet, toutes les radiographies contiennent des SELS d'ARGENT qui, grâce à un traitement spécifique et non polluant, peuvent

être récupérés et négociés au meilleur cours.

Le produit de cette vente servira pour financer une mission humanitaire destinée à lutter contre la DESHYDRATATION INFANTILE qui TUE chaque année CINQ MILLIONS DE NOURRISSONS dans les pays du Tiers Monde.

Avec 1 kg de RADIOGRAPHIES, 5 ENFANTS PEUVENT ETRE SAUVES.

Les colis de sachets de réhydratation par voie orale, achetés grâce au produit de la vente des sels d'argent, sont envoyés par Pharmaciens sans Frontières au Cameroun, Kurdistan, Libéria, Pérou, Bolivie, Irak et Madagascar.

**Du 16 au 22 Novembre 1992**, vous êtes invités à déposer vos radiographies dans les pharmacies.

### IL FAUT QUE CETTE OPERATION SOIT UNE REUSSITE.

Alors, n'hésitez pas : votre pharmacien vous attend et la vie d'un enfant dépend peut-être de vous.

Marcel JULIEN

Adjoint Action et Aide Sociale

VOS ELUS

En même temps, un colis alimentaire sera remis à la famille.

Les familles intéressées sont invitées à se faire inscrire auprès du Service Social de la Mairie avant le 15 Novembre 1992, terme de rigueur.

Après cette date, plus aucune demande ne pourra être prise en compte eu égard aux délais impartis pour préparer les commandes de cadeaux, en recevoir la livraison et en assurer la distribution.

Pour les inscriptions, il sera demandé :

- le livret de famille - le certificat d'inscription à l'ANPE - le dernier décompte de versement des prestations ASSEDIC - ou l'attestation de non indemnisation -

## ENSEIGNEMENT ET CULTURE

*La rentrée vient à peine de s'effectuer sans problème majeur.*

**P**endant les vacances, notre équipe municipale s'est employée à faire le maximum d'aménagement dans les écoles en particulier dans la cour de l'école maternelle Joliot Curie. D'autres travaux se feront progressivement.

En ce qui concerne les effectifs dans les écoles publiques, si, globalement le nombre d'élèves a légèrement augmenté, la répartition par école primaire s'est notablement modifiée. En effet, l'école primaire Joliot Curie passe de 183 élèves en 1991-1992 à 210 en 1992-1993 ce qui porte

la moyenne par classe à 26 élèves. Par contre l'école primaire de Marignac voit ses effectifs s'infléchir de 155 à 137.

Pour les maternelles le nombre d'inscriptions reste stable mais avec de longues listes d'attentes, pour les 2 ans.

A l'école St Christophe à ce jour 196 élèves sont inscrits et répartis en 116 en primaire et 80 en Maternelle.

Contrairement à l'année dernière où de très nombreuses mutations avaient eu lieu au sein du corps enseignant, cette année peu de bouleversement.

Nous notons l'arrivée de Madame AFCHAIN Thérèse qui vient de la région de DOUAI et qui a été nommée Directrice de l'Ecole Maternelle Joliot Curie en remplacement de Madame PARADIS,

déplacée à l'école du Faubourg du Soleil à Alès.

Nous souhaitons la bienvenue à Madame AFCHAIN et une rapide adaptation, et toute notre reconnaissance et sympathie à Madame PARADIS tout d'abord pour ces nombreuses années d'enseignante à St Christol mais aussi pour l'intérim de Direction qu'elle a assurée au pied levé l'année dernière.

Au moment où j'écris ces quelques lignes nos autres écoles (musique, danse, dessin) se préparent à ouvrir leurs portes. Nous ne pouvons pour le moment que leur souhaiter une bonne année de travail et beaucoup de réussites.

Jean-Marie QUIOT  
Adjoint à l'Enseignement  
et à la Culture



## VOUS INFORMENT...

**LES POLYMUSICALES 17 Octobre / 23 - 24 OCTOBRE / 31 OCTOBRE**

Après les soirées, folklore, chorales, concert classique, les **POLY-MUSICALES** se remettent au travail avec un mois d'Octobre chargé, mais qui devrait permettre à chacun d'y trouver son compte.

Pour débiter,  
**le 17 OCTOBRE :**  
Monsieur Charlélie COUTURE et les FLYING WOMBATS, la fameuse tournée du dernier album qui reprend la route pour un mois tant on les demande aux quatre coins de la France.

Charlélie, un touche-à-tout de talent, qui oscille entre ses albums, la peinture, la poésie, les musiques de films, et même les courts métrages comme réalisateur... Et puis, les FLYING WOMBATS..... de sacrés musiciens.

**Les 23 et 24 OCTOBRE :**  
la TRANSMED DU ROCK II  
LE RETOUR

Le Rock Méditerranéen va encore faire parler de lui. Deux soirées qui promettent avec Chris GONZALES et IDEES NOIRES... puis BIG BUBBLE et les NAUFRAGES ; car malgré leur nom, ils n'ont pas coulé, et si vous aimez les chansons de marins, le vent du large, le côté rock des guitares et l'accordéon, alors là vous passerez une sacrée soirée, d'autant qu'il y aura encore deux autres

groupes par soirée.

Enfin, pour terminer ce mois d'Octobre, une coproduction pour la création de :

l'Opéra Rock du groupe Nimois ECLATS, «Addilelo, Roi de Dikotome». Cela fait trois ans que le groupe est sur ce projet.. au départ un peu fou mais qui va devenir réalité  
**le 31 OCTOBRE**

Des décors impressionnants, 15 jours de répétition dans la «Maison pour Tous» pour les 4 musiciens, les choristes et les 11 musiciens classiques, les services techniques de la Culture pour le son et une création de lumières... du grand spectacle.

Alors un Conseil, n'attendez pas le dernier jour pour réserver vos places, la location est ouverte chez «TROUBADOUR MUSIQUE», on vous donnera toutes les explications.

**RENSEIGNEMENTS :**  
66.52.25.48 / 66.86.09.81

**HOMMAGE A CLAUDE BONIN**

*Durant l'été, Claude BONIN, ancien Président du Club de l'Amitié et membre de nombreuses associations de St Christol, nous quittait après une cruelle maladie, lors de ses obsèques Jean SIRVIN, Maire avait tenu à lui rendre hommage, voici l'essentiel de son intervention.*

«Si toi aussi tu nous abandonnes» Depuis que j'ai appris la triste nouvelle de la disparition de Claude BONIN, j'ai cet air dans la tête à l'image de tous ses nombreux amis. En réalité, c'était la chanson favorite de Claude, que, maintes fois et avec quel talent, il interpréta, pour notre plaisir, dans ses multiples activités St Christolennes. Car, en premier lieu, en Claude BONIN je voudrais

saluer la mémoire de l'homme au service de St Christol. Lui l'infatigable animateur avait décidé de consacrer sa trop courte retraite aux grandes causes St Christolennes.

D'abord pendant de longues années, il consacra l'ensemble de son énergie au Service du Club du 3e Age, celui de l'Amitié d'Automne. En continuité avec l'oeuvre de ses prédécesseurs M BOUAT et PERRIER, ce Club sous sa présidence fut à son image : celle d'une vitalité débordante.

Ensuite paradoxe des paradoxes du simple prémonition, il choisit de mettre son énergie au service d'une très noble cause : celle de la lutte contre la terrible maladie qui devait avoir raison de sa vitalité et de sa jovialité. Et chaque fois dans l'une ou l'autre cause, sa très grande disponibilité apporta l'énorme succès à ses entreprises.

Mais «si toi aussi tu m'abandonnes» cette toute petite phrase est pour moi également et à

titre personnel, le reflet, les concrétisations d'un sentiment que j'éprouve : celle de la perte d'un ami fidèle Car au delà de la personnalité publique. Il y avait en Claude un coeur gros comme ça une disponibilité de tous les instants, un enthousiasme à renverser les montagnes, alliés à une grande discrétion reflet d'une formidable disponibilité et surtout un homme qui élevait l'amitié au rang d'une fidélité exemplaire. Alors qu'il me soit permis aujourd'hui de pleurer la perte d'un ami très fidèle. Fidélité qui se retrouvait dans une conception commune de la vie : celle du respect mutuel, celle de l'acceptation de l'autre dans sa diversité. Celle aussi d'un certain sens de l'oeuvre commune au service de tous, sans arrière pensée ni exclusion.

Alors au delà de l'ami permettez-moi de regretter pour St Christol la



*Claude Bonin et son épouse Jeanine lors du dernier repas des personnes âgées en février dernier.*

disparition d'une personnalité qui avait largement contribué notamment au Club des personnes âgées, à imposer une certaine image de notre Cité, celle d'un dynamisme et d'une disponibilité de tous les instants. Enfin, qu'il nous soit permis de dire toute notre affection et notre sympathie à ses parents, sa femme Jeannine ses enfants et petits enfants et qu'en maigre consolation ils soient assurés du vide que Claude laisse et que nous n'oublierons pas Claude.

Jean SIRVIN Maire



## EN RUSSIE...

## TROIS SEMAINES EN RUSSIE

## I - LES AMIS DES AMIS RUSSES RECOIVENT LES AMIS FRANCAIS

**D**ans le courant de l'été 1991, Nadine PLUS nous avait dit : «Serez-vous intéressés par un voyage à ST PETERSBOURG et à MOSCOU, logés dans des familles Russes ?

«Bien sûr ! avions nous répondu sans hésiter, très attirés par une telle proposition.

Pendant près de 6 mois, Mme PLUS écrivit, téléphona, pris les contacts nécessaires et, début Août 1992 le rêve devait se concrétiser pour 7 St Christolens.

A vrai dire, la situation en Russie après les bouleversements que l'on connaît aurait pu inquiéter quelque peu. En effet, la pénurie alimentaire, les difficiles conditions de vie, les problèmes sanitaires, ceux de la délinquance, dont les médias occidentaux se font largement les échos, n'étaient pas des éléments très encourageants.

Mais Nadine qui connaissait le pays, restait tout à fait confiante et nous fit partager son enthousiasme. Et bien, elle avait tout à fait raison, et notre séjour fut vraiment formidable. Avec quelle chaleur avons nous été accueillis par nos hôtes respectifs ! Avec quelle disponibilité et sympathie ils se sont dévoués pour nous rendre ce séjour agréable et instructif. Cela nous ne sommes pas prêts de l'oublier.

Nous ne sommes pas prêts d'oublier non plus les beautés de la Ville de ST PETERSBOURG l'Européenne : la place du Palais devant l'Ermitage - ce Musée fabuleux - l'unité architecturale de la

«ville du monde la plus préméditée» comme disait DOSTOIEVSKI, avec ses palais aux couleurs pastel se profilant au bord de la Neva et le long de canaux, telle une Venise surgie de la Baltique, éternelle rivale de Moscou y compris dans son surprenant et vertigineux métro. Elle a su conserver son classicisme majestueux.

MOSCOU, 4e ville du Monde par sa population, a pu garder de son passé fort bousculé, les splendeurs du kremlin et de nombreuses églises à bulbes, dont le charme mystérieux et attirant se prolonge dans les Monastères de



l'Anneau d'Or de la vieille Russie, activement réhabilités depuis quelques années.

Nous n'oublierons pas non plus les difficultés de la vie quotidienne des habitants de l'ancienne URSS, mais nous n'en parlerons pas ici. Il nous a paru préférable - puisque nous aurons prochainement la joie de recevoir à ST CHRISTOL, la co-organisatrice Russe de notre voyage, Hélène KARPOVSKAYA - de demander à cette dernière de nous parler de la vie actuelle en Russie. Elle le fera avec une connaissance et une vérité que nous ne saurions avoir. Nous aurons grand plaisir à l'écouter lors de la conférence avec projection de diapositives, qu'elle offrira à tous ceux qui sont intéressés par ce monde en mutation, le 24 OCTOBRE au Centre Médico-Social à 20 h 30.

LES MARTIN

## II - DE LENINGRAD à ST PETERSBOURG

Dans cette ville admirable, qu'ai-je trouvé de changé en 2 ans ?

Les signes les plus voyants du communisme ont disparu :

- plus de slogans politiques en haut des immeubles, au fronton des usines, sur les parapets des ponts. Démontées les grandes lettres métalliques qui disaient, en cyrillique «Le parti et le peuple ne font qu'un», «Nous remplirons et dépasserons le Plan», «Vive la science soviétique» etc... C'était les mêmes slogans depuis des décennies, plus personne ne les voyait et, moi-même j'ai mis trois jours à remarquer leur absence.

- plus de drapeaux rouges. Sur les bâtiments officiels flotte le drapeau Russe blanc bleu rouge. C'est lui qui décorait le paquebot Russe qui nous a ramené en Finlande. Dans le port de ST PETERSBOURG, un bateau d'Odessa arborait le drapeau Ukrainien jaune et bleu, un bateau Esthonien le chapeau tricolore (quelles couleurs ? j'ai oublié !) de cette république indépendante.

- plus du tout employé le célèbre mot «Tovarich» = «Camarade». A la télé, on dit «Chers Auditeurs» ou «Chers Amis». Dans les journaux, on écrit «chers lecteurs». Au Parlement, on dit «honorés Députés» ou «Chers Concitoyens». Dans les trains, on dit «les voyageurs». Un douanier Russe a même interpellé nos amis Russes d'un «gospoda» = «Messieurs», le mot d'avant 1917.

LA CENSURE A DISPARU des journaux et des masses média. On critique la politique économique, les mesures sociales et la nouvelle politique extérieure. On disserte abondamment sur les causes et conséquences de la chute de l'Empire Soviétique. On publie des archives «secrètes» du KGB. La TV de Moscou passe un jour un long documentaire Japonais, sous titré Russe, sur le différent des îles KOURYLES. Le lendemain, la même télé, donne un très long interview d'Alexandre SOLJENYTSINE. Le surlendemain un humoriste imite un discours de Lénine et traite ce dernier de «vieux bouc». Est-ce à cause de la barbiche ? Il n'y a plus de tabou en tout cas.

Dans la ville, il reste cependant des tas de marteaux et de faucilles, en bronze ou gravés dans la pierre, dans le métro, sur les ponts et certains immeubles. Mais il y a toujours plus de 3 000 lions à ST PETERSBOURG, symboles de la ville de Pierre 1er en pierre ou en bronze, eux aussi, on les rencontre au bord des quais, en haut des marches des palais, dans les parcs, sur les frontons des immeubles. Mon pont préféré, le petit pont de la banque, est soutenu par 4 lions ailés.

L'appellation «Leningrad» est toujours là dans les gares, car changer les grandes lettres coûte cher. Mais pas mal de wagons portent déjà «St Petersburg» surtout s'ils vont à l'étranger. Quant aux magasins, ils sont encore d'Etat, la privatisation



commencé à peine. Ils sont donc comme avant, rares, mal organisés et pas très propres. De multiples points de vente plus ou moins sauvages ont fait leur apparition : petits kiosques ou marchandises sur le trottoir. Les produits proposés sont plus abondants qu'il y a 2 ans, il n'y a plus de tickets de rationnement et on voit moins de queues. Mais tout est cher pour les Russes.

Un salaire moyen, 3 000 Roubles actuellement, représente 100 kgs de tomates, 20 kgs de bananes ou 120 F Français. Il permet cependant d'acheter 3 000 jetons de métro, avantage sur le Parisien. Toujours est-il que les Russes dépensent 80 % de leur salaire pour la nourriture. Les logements, le chauffage, l'électricité sont, comme avant, presque gratuits. Ils n'ont pas de dépense de voiture, n'en ayant pas. Restent l'habillement et les médicaments. L'habillement, en Russie, est, comme avant, très cher et quelconque. Les chaussures continuent à coûter un mois de salaire, elles suivent l'inflation. La médecine est toujours gratuite, en ce sens qu'on ne paye pas le médecin, mais les remèdes, comme avant, sont à la charge du malade. Or les médicaments, généralement importés, sont coûteux et difficiles à trouver. Par contre, pour nous, tout était très bon marché. Le Franc à 25 Roubles met le métro à 0 F 04, la place d'opéra à 2 F, celle de cirque, à 0 F 60, le repas au restaurant à 5 F. Et l'opéra était superbe, le cirque excellent et le repas fort bon.

En somme, pour nous, la Russie 1992 rappelait fort la Pologne 1987. Vient l'inévitable question : la Russie va-t-elle s'en tirer ? Pour un Occidental, l'état de ce pays est pitoyable : mauvaises routes, trains lents et rouillés, autobus brinquebalants, taxis cabossés, téléphone déficient, campagnes à l'abandon, usines obsolètes et ex-armée rouge désemparée dont on ne sait que faire. Et pourtant ce pays a tant de richesses naturelles (or, argent, diamants, pétrole, gaz, forêts, terres fertiles) et tant de gens de valeur (artistes, savants, écrivains, enseignants, ingénieurs) qu'on se prend à espérer. Il n'y a malheureusement plus de paysans, ni d'artisans, ni de commerçants, ni d'entrepreneurs. Ce sera dur et long.

Nadine PLUS

## CARICATURE D'UN JOURNAL RUSSE

Revendeurs de cigarettes Américaines rentrant chez eux



et écoutant la radio qui leur dit «Le nombre d'entreprises conjointes avec l'Ouest ne cesse d'augmenter».



# CONNAISSANCE AVEC...

# FAISONS

## "VIVRE ENSEMBLE"

**Entrevue avec M. Georges FROMONT Trésorier de l'Association VIVRE ENSEMBLE Située au Parc du Rouret à ST CHRISTOL**

- Quelques questions afin de vous faire mieux connaître de la population Saint Christolienne. Tout d'abord, quel est l'objet de l'Association Vivre Ensemble ?

- A.V.E est une association à but non lucratif régie par la Loi de 1901. Nous organisons des séjours de vacances pour des personnes Adultes Handicapées mentales et physiques.

- Plus précisément, à travers les vacances, quels sont vos buts et vos motivations ?

- Notre démarche est semblable à celle de tous les parents ou personnes civilement responsables qui ressentent le besoin d'agir au sein de notre société pour faire avancer le progrès social. Tous les parents savent combien il est important que leurs enfants soient intégrés à la société qui les entoure. Pour nous, notre travail repose sur ce même désir d'intégration que ressentent toutes les personnes handicapées que l'on a trop souvent tendance à exclure. Notre ambition est de proposer à nos résidents, dans un cadre spécifique, la copie conforme à ce qui est proposé à tout un chacun. Nous nous situons à mi-chemin entre un «Club Méditerranée» adapté et une maison de post-cure.

- Sur quels critères avez-vous choisi le Rouret pour vous installer ?

- Il faut dire que les associations ne fonctionnent pas comme les entreprises ; il n'est pas question de choix mais plutôt d'opportunités. Nous aimerions pouvoir choisir mais notre seule issue actuelle est de solliciter la bienveillance. L'opportunité que nous avons rencontré pour notre part a été celle de la maison du Parc du Rouret que possède la municipalité de St Christol et qui était inoccupée.

Les choses se sont passées le plus simplement du monde ; par courrier, sur présentation d'un projet justifiant notre motivation éthique et notre sérieux financier, et respectant le cadre que s'était fixé le conseil municipal. Je dois dire à ce sujet qu'à l'initiative de M. SIRVIN, Maire de notre Commune, nous avons rencontré des hommes et des femmes à la hauteur des ambitions

que peut avoir une société moderne capable de faire des choix parfois difficiles mais indispensables pour représenter tous les aspects sociaux d'une ville en plein essor.

- Le domaine du Rouret est une lourde charge ; comment faites-vous pour financer son fonctionnement ?

- Nous ne recevons aucune subvention ; notre fonctionnement est financé uniquement par le prix de séjour que payent les personnes qui viennent passer leurs vacances chez nous.

La plus part de ces personnes sont des travailleurs handicapés qui travaillent en C.A.T (Centre d'Accueil par le Travail) comme la municipalité en a installé un, également au Rouret, dit «les Ateliers du Rouret». Ils arrivent donc à financer leurs vacances par leurs revenus, constitués pour une part du revenu direct de leur travail et pour une autre part de ce que leur doit au titre de leur handicap ce système de solidarité auquel nous tenons tous, la sécurité sociale. C'est donc grâce à la gestion très stricte des responsables des Associations et grâce à leur détermination que des initiatives comme celle que nous avons prise au Rouret (travaux, loyers, etc...) arrivent à voir le jour.

- Ce type d'initiative a-t-il un impact sur le développement de la région ?

Certainement, comme toutes les initiatives développant le tourisme. A titre indicatif, nous dépensons 1,5 million de francs par an dans la région, nous salarions 9 personnes à temps complet et jusqu'à 25 personnes pendant les périodes de vacances. Sont inclus dans ces salariés des contrats Emploi Solidarité qui permettent à des

personnes en difficulté sociales de retrouver une activité parfois arrêtée depuis de nombreuses années.

- Outre l'impact économique, avez-vous une incidence au niveau social dans la région ?

- Nous sommes installés dans la région depuis deux ans, et nous travaillons avec la plus part des collectivités sociales de Marseille, Valence, Orange ou Montpellier. Nous focalisons ce qui aurait du exister depuis 10 ans. Nous pouvons par conséquent raisonnablement dire que nous avons un très grand impact auprès des instances sociales de la région, et nous espérons qu'il en sera de même avec les pouvoirs politiques régionaux.

- Que voulez-vous dire par là ?

- Simplement que nous espérons que les pouvoirs publics prennent le temps de s'apercevoir qu'il existe au seuil de leur porte des initiatives privées d'un intérêt non négligeable pour la région et qu'il serait tout à fait opportun de favoriser d'autres initiatives du même type.

- Nous espérons que vous serez entendu ; un dernier mot peut être ?

- Je tiens personnellement et au nom de tout le conseil d'administration de notre Association à remercier les habitants de St Christol qui ont toujours su recevoir nos résidents avec humour et avec une bienveillance bien méditerranéenne. Un salut chaleureux à nos amis des Associations St Christolennes avec qui nous espérons organiser des manifestations au Rouret en faveur du handicap et de l'enfance en difficulté, et nos vœux de continuation à l'équipe de la Mairie de St Christol.

## LE PHYSIC CLUB

**D**éjà la rentrée scolaire ! Il est temps de prendre de bonnes résolutions pour acquérir cette condition physique que vous désirez tant. Un peu moins d'excès (tabac, alcool, nourriture), un peu plus de sport.

Si déjà vous avez compris cette simple équation, il suffit de vous adresser au physio club, nous pourrions vous aider. En effet, notre Club c'est :

a) **MUSCULATION** : intensive ou légère afin d'obtenir une très bonne tonification de la masse musculaire.

b) **GYM COLLECTIVE** : Gymnastique traditionnelle avec semelle de fonte, bâton, corde à sauter, travail des hanches et fessiers sans oublier les abdominaux.

c) **AEROBIC** : Travail du souffle,

coordination des mouvements, souplesse.

d) **STEP** : Notre cours obtient déjà un immense succès. Travail du train inférieur (cuisses, mollets, fessier, souffle, coordination du mouvement)

e) **CARDIO TRAINING** : Enchaînement de trois appareils. Simulateur de monté d'escalier, rameur, vélo. Entraînement de la condition physique (souffle)

A l'arrivée avec une diététique adaptée une très bonne remise en forme (Amélioration de la condition physique et tonification de la masse musculaire).

A titre d'exemple citons trois participations au défi de la Boxe Française.

1ère participation : L'équipe du Physio-Club est arrivée 1ère

2ème participation : Notre équipe est arrivée 7ème



3ème participation : Notre équipe est arrivée 3ème

Notre projets sont la mise en route d'un SAUNA et l'orientation du Club vers une musculation sportive. C'est-à-dire une musculation adaptée à chaque sportif, dans le but d'une amélioration de ces performances.

Le physio-club est un club qui bouge, si vous voulez bouger avec lui, contacter le 66 60 84 39.





**NEUTRALSEIFE**

99% Biodégradable - teste en clinique  
produit d'entretien sans phosphate

Mme GAZEL Tél. : 66.60.74.65

- Machines à bois
- Outillage

Ets  
**R. CLAPT**

Route Nationale  
ST-CHRISTOL-LEZ-ALES  
Tél. : 66.60.78.11

**Piscines  
WATERAIR**

Agent commercial

ETUDES DEVIS

5, chemin des Perdrix  
St-christol-lez-ales

**Tél. : 66.60.89.17**



**S.A.R.L. COMBES**

MECANIQUE-CARROSSERIE  
TOUTES MARQUES

Spécialiste carburation  
Monteur Agréé G.P.L. et Climatisation

776, Av. Jean Moulin - Tél. : 66.60.79.33  
30380 St Christol lez Alès

**MOTOCYCLES  
CHRISTOL**

REPARATIONS - VENTE

Motoculteur - Cycles - Cycles  
2355, Route de Montpellier  
Tél. : 66.60.71.12  
ST-CHRISTOL, LEZ ALES

**idd** imprimerie dugas-dhombres

Successeur de Jacky Reynaud

Tous travaux de ville  
Cartes de visite - faire part  
Têtes de lettre - affiches - tampons etc...

10, Quai Ferréol - 30100 Alès  
Tél. : 66.30.08.97

**ST2A**

**LA LIBERTE EN BUS**

Accueil : Place Henri Barbusse  
30100 ALES  
Tél. : 66.5231.31

**RESTAURANT  
DE L'ETILE**

AV. GENERALE DE GAULLE  
30380 ST CHRISTOL LEZ ALES

TÉL. : 66.60.94.80

R.C. A 306 412 354 64 A 235



**GROUPAMA  
ASSURANCES**

MURIEL LOUBATIERE

Espace Christol  
Route de Montpellier - ST CHRISTOL LES ALES  
Tél. : 66.60.94.14

L'expérience et l'innovation  
au service  
des collectivités  
publiques et privées.

Distribution d'eau, Assainissement,  
Inspection télévisée de réseau,  
Chauffage, Télésurveillance



*SOCIÉTÉ RÉGIONALE DE  
DISTRIBUTION D'EAU*

50 Avenue Vincent D'Indy - Z.I. de Croupillac - B.P. 209 - 30104 ALES CEDEX  
Téléphone 66.56.14.00 - Télécopie 66.56.14.14

**VOTRE CUISINE**

- Rustique
- Contemporaine
- Livrée et installée
- Garantie 10 ans

Au meilleur rapport qualité - prix

**CUISINES  
de Vermeil**

Cuisines - S. de bains  
Décorateur  
Ensemblier créateur  
17 cuisines et sdb sur 400 m2

Route de Montpellier  
St-Christol-lez-Alès  
AVANT AUTO CHRISTOL

**Tél. : 66.60.71.18**



## AUX ASSOCIATIONS CULTURELLES... —

## LA PAROLE

## D'AVANT HIER A HIER

**C**ette Association qui regroupe des collectionneurs en tout genre et qui gère le musée du scribe veut utiliser le bulletin municipal pour vous divertir, vous apprendre des us et coutumes originaux ou vous présenter des objets insolites de la vie courante d'aujourd'hui ou d'autrefois.

Pour ce numéro on se propose de vous divertir par un jeu et de vous faire plonger dans les bouquins.

Les habitants de la Commune qui lisent la presse ou qui ont déjà visité le musée du scribe savent que je suis un calamophiliste. D'où sort ce nom barbare ? Comme pour la plupart des types de collection, les passionnés retrouvent leur nom de collectionneur dans l'origine du nom des objets collectionnés. Calamophiliste se décompose en deux mots : calame venant du latin calamus signifiant roseau (un des

premiers instruments d'écriture) et de philie venant du grec philos signifiant ami ou philein signifiant aimer. Le terme philie pouvant être utilisé en préfixe ou en suffixe (philatéliste), autre préfixe ou suffixe pouvant être utilisé : mane venant du grec mania signifiant folie, goût démesuré pour quelque chose (exemple : kleptomane).

Ces quelques explications étaient nécessaires pour vous aider à effectuer vos recherches afin de participer au jeu proposé qui consiste à trouver les noms des collectionneurs de divers objets.

Le bulletin ci-dessous avec le maximum de réponses (vous pouvez participer et gagner sans avoir toutes les réponses, sait-on jamais et puis il y a plusieurs lots à gagner) doit être déposé dans la boîte à lettres du musée, 42 rue du Clocher, ou en mairie. Le premier lot est un encrier en bois, une pièce magnifique et unique réalisée par un artiste lozérien.

Dans le prochain numéro, vous trouverez les réponses et le nom des gagnants.

*Le Président,*

Jean-Louis BONNEFILLE

## THEATRE DE L'ERMITAGE

COURS DE THEATRE  
ST CHRISTOL LEZ ALES

Initiation, perfectionnement et préparation aux Concours d'Entrée aux Conservatoires.

Des ateliers d'Art Dramatique se tiendront à «LA MAISON POUR TOUS» de SAINT CHRISTOL LEZ ALES chaque mardi à 21 heures du 29 Septembre à fin mai.

La direction pédagogique de ces cours est assurée par Yves JURAND, l'animation par le Théâtre de l'Ermitage.

Ces ateliers sont ouverts à toutes personnes. L'année comptera environ 30 cours auxquels s'ajouteront des répétitions et mises en situations dirigées (facultatives) dont le jour et l'heure restent à définir entre élèves et professeurs.

Une présentation publique sera donnée à SAINT CHRISTOL sur l'aboutissement du travail de l'année.

La formation donnée aux élèves n'a pas pour but particulier de former une troupe de théâtre amateur, mais peut pleinement y contribuer. Le but essentiel de ces cours est de favoriser le désir de «métamorphose» de chaque individu, de donner des notions théâtrales de base aux amateurs de théâtre ou de préparer, de façon intensive, ceux qui le désirent aux Concours d'Entrée aux Conservatoires.

Aucune participation financière ne sera demandée aux élèves. Ces cours sont entièrement gratuits.

Renseignements : 66. 30. 21. 14 ou lors du premier cours : MARDI 29 SEPTEMBRE à 21 HEURES MAISON POUR TOUS ST CHRISTOL LEZ ALES

## BULLETIN REPONSE - JEU COLLECTIONNEUR

## OBJETS COLLECTIONNES

Plumes  
Bagues de cigares  
Boutons  
Balles de Frondes  
Tickets de métro  
Drapeaux  
Jetons de présence  
Etiquettes de fromage  
Pots de yaourt  
Sceaux  
Tickets de métro  
Toutes collections

## NOMS ATTRIBUES AUX COLLECTIONNEURS

Calamophiliste

## QUESTION SUBSIDIAIRE POUR DEPARTAGER LES EX AEQUO

Corde de Pendu  
D'après vous, combien de personnes auront toutes les réponses justes :

NOM, Prénom :

Adresse :

N° Tél. :

Jeu ouvert jusqu'au 30 novembre 1992, réservé aux habitants de SAINT CHRISTOL.



LA MAISON DU PIANO  
CORDIER & FILS

BOUJAC (VIEILLE RTE D'ANDUZE)

ST CHRISTOL LEZ ALES

TÉL. : 66.60.77.13



# AUX ASSOCIATIONS CULTURELLES...

# LA PAROLE

## ORCHESTRE DE CHAMBRE DES CEVENNES

SAISON 1991/  
1992  
EXTRAITS DU  
RAPPORT  
MORAL DE  
L'ASSEMBLEE  
GENERALE DU  
12 SEPTEMBRE  
92

L'activité de l'Orchestre de Chambre des Cévennes s'est notablement accrue lors de la saison 1991/1992. Ses 15 prestations (au lieu de 9 pour la saison 1990/1991) ont toutes remporté un vif succès auprès du public. Ses qualités de musicalité et de cohésion ont été soulignées lors de chaque concert.

Nous avons largement développé notre répertoire, d'une part en apportant notre concours à des concerts avec chorales, d'autre part en étendant notre programmation jusqu'à la création contemporaine, et enfin en accompagnant des solistes de renom (chanteurs ou instrumentistes) tel que Bernard SOUSTROT à la fin de cette saison à Saint Christol.

En ce qui concerne la vie interne de notre association, nous pouvons nous féliciter de l'esprit convivial qui règne entre nous, et qui entretient la bonne santé morale et musicale de l'ensemble. Plus particulièrement au chapitre du fonctionnement, chacun s'est impliqué activement, permettant ainsi de soulager le Président de charges qui ne devaient pas lui incomber (organisation des concerts, transport et installation du matériel, partitions, enregistrements...)

Nous avons rencontré certaines difficultés d'une part à cause d'une reconnaissance insuffisante de la part de la ville d'ALES et d'autre part du fait d'un soutien insuffisant de la presse.

Nous avons également des problèmes pour vendre nos concerts, compte tenu des difficultés que connaissent les communes ou associations pour accepter notre tarif de 10000 F, qui est pourtant loin de correspondre au prix de revient réel (environ 18000 F par concert).

Ces considérations nous amènent à envisager, outre les aides que nous recevons des pouvoirs publics, la possibilité d'une convention entre l'O.C.C. et le Département du Gard, afin de faciliter notre diffusion auprès des Communes ou des organismes culturels, permettant de ce fait une plus grande régularité des prestations, assurant par là-même la pérennité de notre ensemble.



Par ailleurs, nous nous réjouissons des brillants succès obtenus par nos étudiants à leurs examens de conservatoire (1 admission au C.N.S.M de PARIS ET 4 médailles d'or). Ces réussites qui nous invitent à poursuivre notre rôle de complémentarité dans la formation des étudiants en musique.

Conseil Régional Languedoc-Roussillon et de la D.R.A.C sans oublier l'hospitalité de Municipalité de St Christol.

*Le Président de l'Orchestre de Chambre des Cévennes*  
JJ MEYNARD

Forts de ce bilan 1991/1992 largement positif, nous pouvons envisager les grandes lignes de la saison 1992/1993 avec enthousiasme :

- Renouveler l'expérience du concert avec un soliste international - Favoriser la promotion d'artistes régionaux, - Inviter des chefs d'orchestre à venir occasionnellement nous diriger, - Poursuivre l'élargissement de notre répertoire.

Il nous reste à souligner que l'extension de notre activité n'est rendue possible que grâce à l'aide des Pouvoirs Publics et en particulier celle, accrue, du Conseil Général du Gard, du

### PROCHAINS CONCERTS

*Au temple d'Alès*  
**le vendredi 27 novembre 1992**  
à 21 heures  
Concert de Musique Italienne

*A la Maison pour tous*  
de ST CHRISTOL LEZ ALES  
le samedi 23 janvier 1993  
avec la Chorale de VERGEZE.

## INAUGURATION DU THEATRE DE PLEIN AIR

**M**algré les congés et la concurrence à ALES du premier grand spectacle nautique sur le Gardon, plus de 300 personnes étaient présentes Samedi 8 Août sur notre nouvelle belle place du Foiral, pour l'inauguration du «Théâtre de plein air».

La Pena Fanfare Municipale de SAINT CHRISTOL avait invité ses amis à assister gratuitement à la soirée de variétés interprétée par le Groupe «Porte des Cévennes» d'Anduze. Le public n'a pas été déçu, car trois heures durant, ces amateurs d'un âge un peu avancé, valent encore beaucoup de jeunes qu'on nous présente comme «vedettes» !

A tout seigneur tout honneur, c'est nos musiciens qui démarrèrent la soirée, en nous interprétant impeccablement quelques morceaux de leur répertoire.

Comme toujours, Madame Hélène TOURNAIRE charma l'auditoire par sa belle voix, celle qui lui permettait de remporter tous les concours de chants à l'époque des radios crochets. Monsieur VICENTINI, ténor, a été plusieurs fois son partenaire dans l'interprétation d'extraits d'opérettes comme «Violettes Impériales», «Plaisirs d'amour», etc... Madame RAYMOND obtint un grand succès dans ces imitations réussies de Régine, Annie CORDY.

La dynamique chorale présenta

les meilleures chansons de BECAUD, Maurice CHEVALIER, Luis MARIANO, Nana MOUSKOURI, les succès Marseillais, la COMPAGNIE CREOLE, et pour terminer en beauté, un french cancan endiablé, chanté et dansé, follement applaudi par un public connaisseur.

Un grand bravo à ces 22 personnes qui visiblement prennent plaisir à jouer, sans se prendre au sérieux, pour satisfaire leur auditoire.

La présentation du spectacle imprévue fut confiée à la dernière minute à notre ami Charles FONTANE ; avec son bonhomie habituelle, il a improvisé et très

agréablement «meublé» entre les tableaux.

Ses monologues comiques, blagues inédites, la transformation d'une culotte en tricot de peau, etc... ont déridé les plus moroses.

N'oublions pas de signaler que les magnifiques costumes et la chorégraphie étaient créés par le groupe «Porte des Cévennes».

Merci à la Pena Municipale de nous avoir offert une aussi belle soirée, par un temps idéal, dans un cadre magnifique. Souhaitons que ce premier spectacle très réussi encourage nos amis musiciens à nous présenter d'autres soirées aussi agréables.



# AUX ASSOCIATIONS CULTURELLES...

LA PAROLE

## CENTRE DE DANSE



*Phénomène de société, le ROCK 'N' ROLL restera toujours le «NEC PLUS ULTRA» des bals ou des soirées dansantes.*

Depuis 3 ans, de nombreux cours tous niveaux (débutants, intermédiaires, avancés) sont proposés à la MAISON POUR TOUS DE NOTRE COMMUNE.

De tous temps, les hommes ont dansé leur joie de vivre, car la danse est la meilleure façon d'exprimer son bonheur. Aujourd'hui encore, elle est un vrai remède contre la morosité. Qu'elle soit considérée comme

divertissement ou comme activité sportive, tout le monde peut apprendre à danser, à tout danser, ROCK 'N' ROLL, TANGO, PASO, VALSE, LAMBADA...

De plus, les danseurs de notre école ont l'occasion de pouvoir exhiber leurs talents dans diverses manifestations.

Lors de la saison 1991-1992, certains élèves ont évolué sur les pistes de danse de plusieurs discothèques ainsi que lors de soirées dansantes (Bal de la Police...) et ce, devant des centaines de spectateurs. Mais encore pour d'autres types de manifestations, tels que "les 24 heures de natation" d'ALES ou le «DEFI» annuel de ST CHRISTOL.

Amis de rythme et de l'esthétique, nous savons tous que l'on n'a rien trouvé de mieux jusqu'alors pour rapprocher les femmes et les hommes.

Raynald CHANTON



## TAROT

### L'ASSOCIATION DE RECHERCHES SUR LE TAROT ESOTERIQUE ET LES REVES

informe les personnes intéressées que ses cours et ateliers se dérouleront au Centre Médico-Social de SAINT CHRISTOL LEZ ALES le Lundi et le Mercredi de 18h 30 à 20h, animés par Madame Sylvie BARBE, psychotarologue.

L'Association rappelle que les études et pratiques proposées sur le Tarot visent à fournir aux personnes préoccupées par le sens de leur vie et la signification des différents événements qui la traversent, un outil fondamental de recherche. Le Tarot constitue en effet, grâce à ses symboles et son ordre métaphysique, un moyen efficace pour l'individu moderne d'intégrer à sa conscience les forces qui, autrefois sacrées, déterminent son évolution spirituelle. Ces cours sont ouverts à tous : si la culture ordinaire ne peut offrir son savoir qu'à celui qui sait lire,

le Tarot demande avant tout des yeux pour ses couleurs et ses formes et du cœur pour l'entendement de ses signes. Abordant la tradition ésotérique, la psychologie et la divination, cet enseignement comprend quatre modules : 1/ Le symbolisme 2/ Les applications pratiques 3/ La connaissance du soi 4/ Le voyage initiatique.

D'autre part, l'Association propose des ateliers d'interprétation des rêves, constitués de petits groupes travaillant en commun. Le rêve, par son expression naturelle, les images, cherche avec constance à nous conduire vers l'harmonie, l'équilibre et la santé mentale. Détecter ses messages, écouter ses conseils, apprécier son intelligence particulière et son esthétique inépuisable, élargit considérablement le champ des perceptions humaines et les possibilités de création de chacun. Le groupe aide le rêveur dans sa quête d'authenticité, incitant tous les bourgeons de la nuit à fleurir et porter leurs fruits.

Pour tous renseignements, téléphoner au 66.60.70.96

## INSOMNIE, ÇA BOUGE !

Depuis deux ans, une nouvelle association est née à Saint Christol lez Alès. Son nom : INSOMNIE. Sous la houlette de J.M NORMAND, un groupe de jeunes adultes, animés par la même passion, ont décidé de nous la faire partager. La chanson en expression, certains d'entre eux la connaissaient déjà, d'autres l'ont découverte, mais c'est avec le même talent et la même ardeur que tous y consacrent un week-end par mois. Leur travail a donné naissance à un spectacle que le public St Christolien a pu découvrir lors des dernières polymusicales.

Un premier «bébé» qui va être rallongé de plusieurs chants et mises en scènes. Gageons qu'après le succès obtenu l'an dernier, la qualité sera à nouveau au rendez-vous pour notre plus grand bonheur. Souhaitons donc à ces vingt jeunes artistes une longue route et de belles nuits blanches.

A bientôt pour une nouvelle soirée de plaisir insomniaque !  
RW  
Contact : J.M NORMAND :  
66.52.66.57

## ECOLE DE DANSE BRIGITTE

«Beaucoup de changement cette année encore à l'École de Danse BRIGITTE Imagination Création. En effet, Brigitte JALAGUIER et Dominique PREJET ont fait appel à deux nouveaux professeurs pour animer les cours. Ce sont deux danseurs professionnels internationaux : Martine BERLANT et Serge RICARD qui ont appartenu à la compagnie Roland PETIT et au grand ballet EUROBALLET du Luxembourg entr'autres...

Ils sont tous deux professeurs diplômés d'Etat comme l'exige désormais la Loi relative à l'enseignement de la danse (loi du 10/07/89 N° 89 - 468).

Les cours s'adressent aux enfants à partir de 4 ans ainsi qu'aux adolescents et aux adultes. Il s'agit de cours d'initiation à la danse, de cours de classique, de jazz, et de maintien en forme.

Pour tous renseignements complémentaires, s'adresser à l'école de danse BRIGITTE (66 30 95 07) où à la Maison Pour Tous où est installé l'école de Danse».



# AUX ASSOCIATIONS...

# LA PAROLE

## FNACA

**L**orsque vous lirez ces lignes, la rentrée aura eu lieu au Comité intercommunal des Anciens Combattants en Algérie, Maroc et Tunisie, car son calendrier est plaqué sur celui de l'année scolaire.

C'est ainsi que le bureau s'est réuni à trois reprises au cours du mois de septembre, notamment pour préparer le 25<sup>ème</sup> anniversaire du Comité qui a été commémoré le dimanche 13 Septembre, et l'Assemblée générale fixée à BAGARD -car le comité est intercommunal - le samedi 10 OCTOBRE.

En revanche, il n'est pas trop tard

pour fixer un grand rendez-vous pour la troisième génération du Feu. C'est le dimanche 8 Novembre, à 11 heures, qu'aura lieu l'inauguration du MEMORIAL aux soldats gardois morts en AFN entre 1952 et 1962, sur le territoire de la commune d'Aigremont, au carrefour des routes Alès-Montpellier et Aigremont-Savignargues. Nous comptons sur la présence d'une partie de nos 303 adhérents pour rendre hommage à nos camarades morts pour la France, et dont le sacrifice ne doit pas être oublié.

Sur la photographie, vous voyez notre Président déposer, à l'intérieur de la première pierre du MEMORIAL, un parchemin sur lequel sont inscrits les noms des 134 gardois parmi lesquels un de Saint Christol (Albert COUDEIRE) et deux de RIBAUTE LES TAVERNES (Albert HUGON et Christian PERRIER) dont les noms seront, aussi, gravés sur les stèles.

Afin de trouver de l'argent pour aménager les abords, nous



avons édité un très joli pin's (représentant le Mémorial) qui est à la disposition des personnes intéressées, voulant, de plus, faire une oeuvre de haute valeur morale, auprès des membres du bureau.

La commission nationale du GAJE vient de sortir un nouveau livre, à vocation iconographique : ARRETS SUR IMAGES INEDITES, relatant par l'image (mais aussi par le texte) la vie quotidienne des appelés du contingent pendant la Guerre d'Algérie. C'est un très bel ouvrage, aussi bien par sa qualité technique que par son contenu.

Nous en avons offert un exemplaire à la Bibliothèque Municipale où il est loisible de le compulsier. Mais il s'agit aussi d'un très beau cadeau de fin d'année qui peut être offert à un Ancien Combattant en Algérie par son épouse ou ses enfants. Il n'en sera, sans aucun doute, que plus apprécié. Pour se procurer cet ouvrage, il convient de s'adresser au Président du Comité, le signataire de ces lignes.

Jack ROUSSEL

## PASSERELLE POUR L'ETHIOPIE

«L'action continue»

Le prochain container à destination d'ADDIS ABEBA quittera GRENOBLE courant octobre. La collecte de vêtements et chaussures pour enfants, et de médicaments, commencée au mois de Mai est maintenant terminée ; ce sont plus de 30 colis que PASSERELLE-GARD acheminera à GRENOBLE.

Merci aux donateurs et tout particulièrement à la Mamie qui tricote de si jolis vêtements !

Nous remercions vivement aussi, les membres des professions médicales sans qui nous n'aurions pas pu disposer de médicaments.

La tombola dont le lot principal nous a été gracieusement offert par les Etablissements INTERMARCHÉ de ST CHRISTOL sera tirée fin septembre.

Un peu de géographie : L'ETHIOPIE, pays méconnu,

contrée mystérieuse et lointaine cache des sites naturels d'une beauté extraordinaire. Elle est située dans la corne est du continent africain, aux frontières du SOUDAN, du KENYA, de la SOMALIE, et de DJIBOUTI, bordant la mer Rouge sur 800 km. Sa superficie représente deux fois celle de la France.

L'ETHIOPIE est le 10<sup>ème</sup> pays d'AFRIQUE par sa superficie, et sa population avoisine 50 Millions

d'habitants. La population, attirée par les régions fertiles des hauts plateaux, déserte les vastes étendues touchées par la sécheresse.

ADDIS ABEBA, la capitale, située au Centre de l'ETHIOPIE est à 2400 m d'altitude et compte environ 1.400.000 habitants...

A Suivre...

PASSERELLE-GARD

Tél. 66.60.70.74 439

Chemin de la Croix  
30380

ST CHRISTOL LEZ ALES

## CHOUETT BUREAU

PAPETERIE • MOBILIER • MATERIEL

56, Avenue d'Anduze - 30100 ALES - Tél. : 66.52.01.31





## AGENCE ITC

SARL IMMOBILIERE TRANSACTION CEVENOLE

TRANSACTIONS SUR IMMEUBLES  
ET FONDS DE COMMERCE

76, avenue de la Pyramide  
30380 ST-CHRISTOL-LEZ-ALES

Tél. : 66.60.70.70 / Fax : 66.60.78.78

Voyages

## ROCANIERE

Agence Voyages

30350 LEDIGNAN

Tél. : 66.83.40.91

R.C. 80 B 28 Alès

Services Réguliers - Voyages Organisés

CENTRE DE CONTROLE  
TECHNIQUE AUTOMOBILE  
AGRÉE N° S030 F023

## CHRISTOL CONTROL

66.60.98.83

Z.I. LE VERMEILLET - Rte de Montpellier  
30380 ST Christol lez Alès



CAISSE REGIONALE DE CREDIT AGRICOLE  
MUTUEL DU GARD

Agence DE SAINT CHRISTOL LEZ ALES  
Chemin de la Ferme - 30380 St-Christol-Lez-Alès

Tél. : 66.60.98.22

## LAURIOL Frères

Travaux Publics & Privés  
Goudronnage  
Terrassement  
Sables & Gravier

St-Christol-Lez-Alès - Tél. : 66.60.80.98

## VAUGEOIS CLAUDE

Installateur chauffage central

Gaz - Electricité - Mazout

Bois - Charbon

Entretien Brûleurs Mazout

291, chemin des Rochers - Tél. : 66.60.78.56  
30380 St-Christol-lez-Alès



A. Charnod



Avenue  
de la Pyramide  
30380 St-Christol-les-Alès  
Tél. : 66.60.98.06

Toutes compositions  
Florales  
Livraisons à domicile

ELECTRICITE

## E.G.E.M

SAINT-CHRISTOL-LEZ-ALES

Tél. : 66.60.84.63

Maisons

## STAR MAISONS TRADITIONNELLES

CAUTION FINANCIERE D'ACHEVEMENT  
Elle garantit la livraison de votre maison dans les délais et au prix convenu  
(obligatoire par décret décembre 1991)

ETUDE FINANCIERE  
RECHERCHE TERRAIN GRATUITE  
ESPACE CHRISTOL - Rte de Montpellier  
St-Christol-lez-Alès Tél : 66.60.99.40

## SARL CEVENNES VOYAGES

Autocars Cazagnon

Voyages organisés - Location autocars  
pour excursions et voyages  
FRANCE et ETRANGER

BRANOUX - 30110 La Grand'Combe  
Tél. : 66.34.08.46



## INTERMARCHÉ

Les Mousquetaires de la distribution

**Bazar - Textile  
Gaz, Carburant,  
Lavage ouvert sans interruption**

S.A. PYRAMIDE  
Route d'Anduze  
30380 SAINT-CHRISTOL-LEZ-ALES

CARROSSERIE - TOLERIE - PEINTURE

Glaces et Pare-Brise  
Redressage sur marbre

## REMY SOLEIROL

92, Avenue de la Pyramide  
30380 St-Christol-lez-Alès

Tél. : 66.60.83.38



# AUX ASSOCIATIONS SPORTIVES...

# LA PAROLE

## ATHLETISME

**S**port à multiples facettes, l'athlétisme offre une vaste gamme d'activités. Cette discipline se compose de plusieurs familles :

**Courses** : sprint, demi-fond, haies, cross

**Sauts** : hauteur, longueur, triple saut, perche

**Lancers** : disque, poids, javelots, marteau.

L'école d'athlétisme accueille des garçons et filles dans la tranche d'âge de 7 à 12 ans.

L'enfant effectue des exercices en jouant

essentiellement, ainsi par une pratique variée, il peut développer des qualités de vitesse, détente, souplesse, d'endurance. Ce n'est pas un entraînement d'adulte qu'on lui propose, ni celui d'un adolescent de 16 ans, mais une démarche adaptée au profil du jeune.

Citons un exemple, l'enfant a une capacité de concentration plus courte et c'est pour cette raison qu'il faut varier les conseils, changer d'activités et d'exercices.

A cet âge, la compétition ne doit pas être une fin en soi, mais simplement un moyen pour trouver des repères. La saison hivernale est dominée par le cross, ces épreuves se déroulent en général en pleine nature. Puis, à partir des vacances de Pâques, la piste devient une priorité avec des rencontres entre écoles de clubs. Ces championnats ont lieu sous forme de triathlon (course, saut, lancer).

### SAISON 91/92 :

La participation a été légèrement

supérieure avec de nouveaux athlètes Jean-Paul BRES, Eric JEANJEAN et Laetitia RECUZE ont disputé des compétitions sur piste. Il faut citer aussi Sébastien PALETTI, Eric ROSSO et Pascal RIVIERE.

Ce dernier a démontré lors du Championnat de France de Montagne une belle forme, 72ème place sur près de 600.

Laetitia RECUZE minime a remporté les foulées du Gardon, pris une excellente deuxième place en UNSS en cross. Cette jeune fille de 15 ans termine 5ème au championnat du Gard de Cross.

L'école d'athlétisme nous a donné quelques satisfactions, bon comportement d'Emilie BIQUILLON, Aurore BONNEFILLE, Sophie BAUCHÉ, Séverine MEYNIER, Manu BENEFICE, Olivier TAXI.

Le Club souhaite bonne chance à Laetitia et Emilie, ces deux jeunes partent à PARIS et dans le Nord. Nous les remercions pour leur enthousiasme et leurs résultats sportifs.

A NARBONNE, le National a servi en juin de sélection pour la quasi-totalité des athlètes français. Il est souhaitable que nos adhérents puissent se rendre compte en direct de l'intensité de ces épreuves si d'aventure notre région est encore choisie à l'occasion d'un nouveau championnat. Expérience profitable à tous niveaux, entraîneurs, athlètes et dirigeants.

L'athlétisme français n'a pas brillé lors des Jeux Olympiques de BARCELONE. La médaille d'or sur 400 mètres de Marie-Jo PEREC ne peut cacher les faiblesses d'ensemble. Et comme l'athlétisme est un sport universel, nous avons subi de plein fouet toutes ces insuffisances.

### LES JEUX OLYMPIQUES :

Les plus beaux de l'histoire ? Les avis sont partagés. Sur le plan médiatique, certes l'impact est indéniable, en direct ils ont été reçus par des millions de Français et tous les pays enfin réunis depuis longtemps. Il faut regretter



me semble-t-il cette cérémonie de clôture où les athlètes ont été dispersés sur le stade. Pour des raisons où l'éthique sportive est absente, le marathon laissera un goût amer. Une arrivée tronquée avec des athlètes. Ceux qui finissent après plus de trois heures, privés de cette fête. Les uns sur le stade olympique, les autres sur un stade de campagne dans l'indifférence générale.

Il restera des images inoubliables pour les passionnés. Citons TULU-MEYER, dans le 10.000 mètres féminin, entre une première femme africaine à remporter l'or et la Sud-Africaine, le tour d'honneur des deux concurrentes vaut tous les discours du monde. La victoire de PERLOY le Soviétique sur le 50 kms marche pour son collègue disqualifié. BAUMAN l'Allemand sur 5000 mètres, le triplé des Kenyens sur le 3000 mètres steeple. En saut en hauteur, le Cubain SOTOMAYOR et dans l'épreuve féminine la consécration pour la jolie Herke HENKEL, militante de la lutte anti-dopage, autour du doublé mondial 3.0., un beau succès qui a valeur de symbole.

Et puis une Française placée au couloir 5 comme Colette BESSON à MEXICO en 68, l'or au bout de la ligne droite.

Licences : 180 F école d'athlétisme Minimes, Cadets, Juniors 230 F Séniors, vétérans  
Tél. 66.60.90.53 M. TAXI Didier et le 66.52.09.17.

**KITOÛT**  
S.A.R.L.

LE SPECIALISTE DU SECOND ŒUVRE DU BATIMENT

**OUVERT DU LUNDI AU SAMEDI, de 9 h à 12 h et de 14 h à 19 h**

### SANITAIRE :

• Cuvette + Réservoir .....	280 F
• Bac Douche .....	199 F
• Evier 120 .....	550 F
• Lavabo ou Vasque .....	190 F
• Baignoir Angle .....	1.500 F

### CARRELAGE :

• Faïence le m2 .....	19 F
• Sol et Mur .....	29 F
• Sol 30X30 .....	39 F
• Grès Cuisine .....	39 F
• Terre Cuite .....	38 F

### CHAUFFAGE :

• Chaudière .....	4.900 F
• Chauffe-eau .....	1.160 F
• Convecteur .....	190 F
• Chauffe-eau 150 L .....	1.190 F
• Chaudière Fuel .....	6.990 F

### ROBINETTERIE :

Chromée - Blanc or - Cuivre - Bronze -  
Chromée or  
MELANGEUR à partir de ..... 150 F

### BATIMENT :

Fosse - Chéneaux - Carreaux de plâtre P.V.C.  
Chevron - Gaine - Laine de roche.

### BOIS :

Lambris le m2 .....	19 F
Parquet le m2 .....	39 F
Lame de volet .....	19 F

### MENUISERIE :

• Porte .....	99 F
• Fenêtre .....	450 F
• Porte Petits carreaux .....	490 F
• Placard Pliant .....	190 F
• Porte entrée .....	1.500 F

### CUISINE :

• Façade de cuisine  
sur cadre 40-50-60-80 - 120  
Haut et bas, four, frigo  
Plan de travail, porte seule ..... 99 F

### MENAGER :

• Four .....	1.415 F
• Hotte .....	460 F
• Groupe filtrant .....	540 F
• Plaque 4 Feux .....	690 F
• Frigo intégrale .....	3.620 F
• Lave-Vaisselle 12 C. ....	2.560 F

Possibilité crédit  
jusqu'à 250.000 F  
de matériel

DES TECHNICIENS A VOTRE SERVICE

R.N. SAINT-CHRISTOL-LEZ-ALES (30380)

Prix T.T.C.  
Disponibles dans la limite des stocks



# AUX ASSOCIATIONS SPORTIVES...

## LE KARATE

*De nos jours il apparaît évident d'aider les jeunes à s'épanouir, et comment mieux le faire si ce n'est à travers le sport.*

**S**i l'action d'une pratique sportive n'est plus à démontrer il reste important de pouvoir y trouver aussi une formation de l'esprit. Dans ce domaine, le karaté art martial du 6<sup>e</sup> siècle, est parmi une des activités idéales qui allie l'éducation du corps à celle du mental.

Le karaté est une école d'arme classique

«escrime des bras et des jambes», son enseignement faisait partie de l'éducation du peuple afin de le protéger des Shoguns qui les persécutaient.

Les jeux de pieds et de poings font partie des instincts de l'enfant. Ils sont le prolongement d'une agressivité naturelle mais aussi d'un besoin d'ordonner ses gestes. A la fois défensif et offensif, le karaté apportera le plaisir de la technique maîtrisée. Les jeunes tout comme les adultes y trouveront de nombreux aspects positifs.

Il est important de permettre aux enfants de se «défouler» après l'école. Ils éprouvent le besoin impérieux de «décharger» toute l'énergie accumulée, contre nature, pendant toute une journée à rester immobiles. Enfin les études faites sur les rythmes scolaires concluent que la période idéale pour faire de l'exercice physique se situe précisément entre 17 et 20 heures (ce constat s'applique aussi à l'adulte qui accumule au cours de sa journée des stress négatifs dus aux contraintes de sa profession).

Le premier point bénéfique est que le karaté est une activité sportive permettant le développement harmonieux du corps. Tous les muscles travaillent de façon symétrique et l'effort s'adapte d'emblée aux capacités physiques des jeunes.

Pour parvenir à l'âge adulte, l'enfant doit passer par de nombreuses crises de croissance, source d'anxiété, il lui faut faire face aux modifications physiologiques et psychologiques. L'art martial est une activité qui peut l'aider à traverser ces moments difficiles en lui permettant de mieux se comprendre, de mieux se sentir dans son corps.

Parce qu'il est à la fois un sport

individuel et un sport collectif, la pratique du karaté présente un autre aspect bénéfique.

Le cours débute par la répétition des gestes montrés par le professeur. Ainsi il doit faire appel à ses capacités d'attention et de concentration qui se développeront en même temps que sa persévérance et sa volonté à perfectionner le geste, il pratiquera pour lui seul avant d'appliquer sa technique sur un partenaire. Dans cette seconde phase, il apprendra à s'adapter avec souplesse aux autres, car il devra contrôler ses gestes pour ne pas blesser son partenaire.

Puis vient le combat. C'est là un autre point positif qui fait conseiller le karaté aux jeunes. En effet, le combat permet de maîtriser les coups sans jamais les porter sur le partenaire. C'est un point plus particulièrement positif pour l'adolescent car il atteint l'âge des réactions explosives et des prises de position intransigeantes. Le besoin de remettre en question l'autorité parentale, de s'affirmer et de se mesurer aux autres se fait de plus en plus sentir. Le karaté est une discipline qui apporte un cadre suffisamment structuré offrant ainsi à l'adolescent la possibilité d'exprimer le sentiment de sa propre importance.

Par ailleurs, alors que toute activité tend à séparer les individus par tranche d'âge, la pratique de cet art martial permet aux jeunes et aux adultes de le pratiquer ensemble tout en respectant les autres. Il apprend à chacun à



A. MARCEL yoko gérie à la gorge control oblige

s'adapter en permanence et avec souplesse à son partenaire. Ceci n'est permis que parce que l'entraînement se fait en observant la discipline et le silence, qui doivent régner dans tous les dojo d'arts martiaux. C'est grâce à ce respect des traditions qu'un bon professeur peut veiller sur la progression de ses cours, au bénéfice de chacun.

Le karaté est un art martial bénéfique pour tous, il trouve un prolongement dans les actes de la vie quotidienne par ses valeurs reconnues (combativité, persévérance, amélioration des réflexes, appréciation rapide d'une situation nouvelle, souplesse d'adaptation, esprit de camaraderie...)

Les cours se déroulent à la salle Polyvalente le MERCREDI de 18h30 à 21h à Saint Christol-lez-Alès.

**Pour tous renseignements :**  
Directeur Technique André MARCEL  
Enseignant ceinture noire 3 Dan assiste de Bruno SOULIER Instructeur 2 Dan Japon Karaté Style Shito-Ryu.  
Tél. : 66 52 01 30 / 66 60 84 19



IZA GERIE coup de genou dans la tête

## ASCL

### COMPOSITION DU BUREAU DE L'ASCL 1992/1993

<b>Président :</b>	
CHMIEL Michel	66.60.99.29
<b>Vice-Présidente :</b>	
MONTIGNY Hélène	66.60.70.21
<b>Trésorier :</b>	
PUEL Jacques	66.60.74.04
<b>Trésorier-Adjoint :</b>	
DELROS J.Claude	66.60.86.01
<b>Secrétaire :</b>	
DREYFUS Nicette	66.52.47.61
<b>Secrétaire-Adjoint :</b>	
GRAPELOUP Régine	66.60.92.98
<b>Délégués OMS :</b>	
CHMIEL Michel BELLERA Denise (T.T)	
PONGE Patrick (Volley)	
NICOLLE Michel (Tennis)	
TEISSONNIERE H. (Basket)	

### Délégué OMC :

DREYFUS Nicette

### Comité des Fêtes :

CHMIEL Michel GRAPELOUP Régine  
DREYFUS Nicette

### Autres membres du bureau :

ARNAUD P., BOISSIER C., DAVID F.,  
CHMIEL J. DEDIEU J., HARDY R.,  
MONNIER V., PUEL C., SOLEIROL S.

### GYMNASTIQUE VOLONTAIRE

Les séances de gymnastique reprennent dans la joie et la bonne humeur les MARDI et JEUDI à 20h30. La pratique de la gymnastique apporte un «plus» aux autres sports. Venez vous joindre à nous !

Inscriptions et renseignements sur place au Foyer.

## ASCL

## BASKET

### SECTION BASKET BALL

**D**éjà 7 ans d'existence et toujours autant de dynamisme dans cette petite section de l'ASCL. Le basket poursuit ses activités. Si vous êtes intéressés : Entraînements et inscriptions au Foyer Sportif.

**Baby : 89 86 87 88** le vendredi de 17h à 18h15

**Poussins : 81 82 83 84** Le MERCREDI de 13 h 30 à 15 h 15

**Benjamins : 79 80**

**Minimes : 77 78**

mercredi de 15 h 15 à 17 heures

**Cadets - Seniors** mardi de 18h à 19h 45  
**Loisirs** de 18 à 77 ans, mardi de 19h 45 à 21 h.

Les dirigeants de la Section Basket remercient le Président et les membres de la Section Tennis pour l'heure supplémentaire qu'ils ont laissé le Mercredi.

### CARNET ROSE :

C'est avec plaisir que nous avons appris la naissance de Laura fille de Christel et Jacky BOISSIER.

La maman est la Trésorière de notre section, et entraîneur des cadets la saison dernière, appréciée pour ses qualités et son dévouement au club. Sincères félicitations aux parents et tous nos vœux de longue vie à Laura.



# AUX ASSOCIATIONS SPORTIVES...

# LA PAROLE

## BOXE FRANÇAISE

**2 événements importants pour la rentrée ! A partir du Vendredi 18 Septembre 1992, les amateurs de canne de combat, pourront s'initier à ce noble art dans la salle de la Maison Pour Tous de St Christol-lez-Alès.**

Sport de combat comme son nom l'indique, la canne est un sport à part entière, assimilée à la Fédération Française de BF. C'est un sport physique et technique où la violence est bannie. Elle peut se pratiquer par tous et par toutes, à tout âge.

Les cours seront

donnés par André MONTIGNY et Christian AIT et seront uniquement basés sur le loisir et la détente, afin que chacun puisse se faire plaisir sans contrainte. Cette discipline possède une variété très grande d'enchaînements de coups différents avec l'avantage de pouvoir s'exprimer sans risque de se faire mal, et demande autant d'agilité que de concentration. La canne de combat est l'un des plus anciens arts martiaux français qui fût réactualisé après la guerre et continue à faire de nos jours, de nombreux adeptes. C'est un sport agréable à pratiquer qui vous plaira certainement. Les cours de canne se dérouleront donc à la Maison Pour Tous tous les Vendredis de 20 h 30 à 22 heures. La première canne sera fournie par le Club au moment de l'inscription. Une tenue simple est conseillée : jogging, tee-shirt et baskets.



Le deuxième grand événement sera les Championnats de France Séniors de Boxe Française organisés par l'ASSC BF, qui se dérouleront le 12 DECEMBRE 1992 à la Maison Pour Tous de St Christol, avec un plateau de compétiteurs particulièrement intéressant, avec la présence de champions d'Europe et peut être du Monde en tête d'affiche. Un combat international accompagnera cette soirée d'exception.

### UN PETIT BILAN SUR LA BOXE FRANÇAISE à ST CHRISTOL

La Boxe Française, sport de combat utilisant les pieds et les poings, peut être pratiquée par tout le monde, sous différentes formes : loisirs, détente, ou compétition. Le Club a aménagé ses cours, afin de répondre aux besoins de chacun, avec une palette d'enseignants assez importante et intéressante : - un professeur diplômé d'état : Christian AIT. - Un moniteur chargé de la préparation en compétitions : Pascal CHABANIS. - Un moniteur chargé du secteur jeunes : Fabien HAMLAT. - Un moniteur pour le secteur loisir et détente : Alain BOUVIER. Les cours de Boxe Française reprendront : pour l'école de BF (de 6 à 8 ans) le Mardi 15 Septembre 1992 de 17 h à 18 heures au Foyer Sportif de St Christol et pour les adultes, le Mercredi 16 Septembre 1992 de 19 h à 20 h 30. Les inscriptions se prendront sur place.



### HORAIRES DES COURS :

Ecole de BF (6 - 8 ans) le mardi de 17 h à 18 heures  
Enfants (9 - 12 ans) le vendredi de 18 h 30 à 19 h  
Adultes : détente et loisirs : le mercredi de 19 h à 20 h 30  
Compétition : les mercredi et jeudi de 19 h à 20 h 30 - le samedi de 18 h à 20 heures  
Canne de combat : le vendredi de 20 h 30 à 22 h.

### Pour tous renseignements :

Tél. : 66 60 74 32 ou s'adresser au Foyer Sportif. Il reste à noter les résultats encourageants des compétitions nationales de la saison passée : Rachel AUPETIGENDRE et Alexandre BOUVIER : 1/2 finaliste des Championnats de France Cadets dans leur catégorie. Benjamin AIT : 1/2 finaliste des Championnats de France Benjamin.

## FOOTBALL

### Association sportive St-Christol-Lez-Alès Football.

Derrière nous la saison 91/92 qui a pris fin en juin, avec côté sportif quelques satisfactions.

A) L'équipe Fanion qui se maintient en promotion d'honneur A (B) la réserve I qui accède en promotion première division (C) et la formation des juniors dispute pour la première fois les demies finales Coupe Gard-Lozère.

Quant aux autres équipes séniors, masculine ou féminine, ainsi que chez les jeunes, tous se classent aux places d'honneur. En somme, une saison honorable pour les couleurs jaune et noire.

A peine le temps de souffler que voila les préparatifs d'une saison 92/93 qui se profile à l'horizon (début 6/09). D'abord la mise en place d'un nouveau bureau, dont voici la composition :

Présidents d'honneur :  
M. SIRVIN, Maire  
M. BALEZ, Conseiller Général  
M. ALVAREZ  
Président actif : M. CROUZET  
Vice-Présidents : MM. BALAZUC,

BORGHIERO, BENREGREG  
Secrétaire : M. PAUTARD  
Adjoint : M. CHAZAL  
Trésorier : M. TEISSIER  
Trésorier Adjoint : M. PELLET  
Membres du Bureau :  
Mmes BORGHIERO, VELOT,  
ANATOLE - MM. BELLERA,  
LARGUIER, OUDDANE, FAGES,  
RAMOS, PERSEGOL KASSOURI,  
WALKOWIAK  
Médecin du Club : Docteur  
BORGHIERO  
Arbitres : MM. CHAZAL  
et JEAN Laurent.

Mouvements joueurs : Deux départs en séniors, pour onze arrivées parmi lesquelles trois ex division d'honneur, et une de troisième division nationale.

### Côté encadrement :

Equipe Fanion :  
Entraîneur M. FLORENT  
(Championnat P.H.A.)  
Equipe Séniors (II) :  
Entraîneur M. KOSEL (Championnat Promotion 1ère division)  
Equipe Séniors (III) :  
Entraîneur M. OUDANNE  
(Championnat ALES VILLE)  
Equipe Féminine :  
Entraîneur C. VELOT (Championnat district GARD LOZERE)  
Equipe Juniors, cadets, minimes :  
Entraîneur M. BENZAOUI  
Equipe Pupilles :  
Entraîneur M. BELLERA

Equipe Poussins :  
Entraîneur P. ANATOLE

Equipe Débutants :  
Entraîneur C. VELOT

Equipe Vétérans :  
Entraîneur J. FAGES

Voilà de quoi bien occuper les week-end jusqu'en Mai 93. En espérant que le nom de ST CHRISTOL soit cité favorablement dans le département et au delà.

Nous ne voudrions pas terminer sans remercier tous les partenaires de l'ASSC, MAIRIE, OMS, Les Commerçants, Artisans et Entreprises pour leur aide au Club en cours d'année.

Citons les grandes dates de distraction du club :

L'ASSC FOOTBALL  
était aussi de la fête du  
14 Juillet

21 Novembre 92, soirée choucroute, Maison pour Tous  
31 Décembre 92 Réveillon de la Saint Sylvestre, Maison pour Tous  
27 Mars 93 la grande nuit de l'ASSC, Maison pour Tous.





# AUX ASSOCIATIONS SPORTIVES...

# LA PAROLE

## FOOTBALL CLUB ST CHRISTOL LEZ ALES

«CONFIRMER»

**L**e Football Club entend bien cette année, confirmer les bons résultats de l'an passé, qui a vu l'équipe première accéder en division supérieure (Deuxième division de district), mais montrer aussi qu'il compte parmi les associations les plus dynamiques de la Commune.

Le tournoi des Pensions (4ème du nom) a connu fin août une grosse affluence et un franc succès.

Le Football Club ne compte pas s'arrêter là, puisque d'ici la fin d'année sont prévus un grand thé dansant (le Dimanche 11 Octobre), une soirée dansante (le Samedi 14 Novembre) et le grand réveillon de la Saint Sylvestre.

Cette année, outre l'équipe première, seront engagés une équipe réserve en Championnat de deuxième division ALES-Ville, une équipe foot détente, et pour les jeunes, des

minimes à 7 (en FFF). Les débutants (très nombreux cette année), poussins et pupilles, évolueront en FSQT. Tous les championnats ont ou vont commencer prochainement et nous souhaitons à tous les licenciés, une bonne saison sportive.

Le Comité directeur est composé pour l'année 92/93 ainsi :

**Présidents d'Honneur :**  
Messieurs BALEZ, SIRVIN, PANFALLO et ALVAREZ  
**Président actif :** Franck MONIER  
**Vice-Présidents :**  
Hubert BERTHEZENE  
Philippe GARCIA  
Thierry DEMONTANT  
**Secrétaire :**  
Mme Corinne MONIER  
Mme Annie MAZY  
**Trésorier :** Jean-Claude DELCROS  
**Trésorier-Adjoint :** Marc ROSSI  
**Arbitres du Club :** Gratien et Anthony BEUZER  
**Entraîneur et responsable SENIOR I :**  
Jean-Marie MAZY (66.83.04.12)  
**Responsable SENIOR II :**  
Christian DEMONTANT  
**Responsables JEUNES :**  
Messieurs GARCIA, DELCROS, CHOJNACKY, CALVIN et BELKHACEMI.  
**Responsable Foot détente :**  
Messieurs HANOUS et ROSSI.

**Pour tous contacts :**  
**Tél :** 66.60.84.11 / 66.60.86.01  
66.60.72.95 / 66.60.88.81  
**Infos et résultats :**  
**Minitel :** taper 3615 Foot puis  
N° Club 537817

*Le Président,*  
Frank MONIER

## TENNIS CLUB DE ST CHRISTOL LEZ ALES

Des obligations professionnelles ont appelé Monsieur et Madame Maurice DUMAS sous d'autres cieux. Monsieur DUMAS avait, au sein du Club, avec sa charmante épouse au poste de Secrétaire, présidé avec doigté et compétence aux destinées de l'Association.

A ces amoureux du Tennis, nous souhaitons bonne chance en Provence. Le nouveau bureau est ainsi composé :  
**Président :** BRICE Jean-Paul  
**Vice-Président :** NICOLLE Michel - SOLEIROL Rémy  
**Trésorier :** CHAURAND Claude - POUJOL Christian  
**Responsable FFT :** BARON Annick  
**Animation :** RIOLS Yves  
**Ecoles - Entraînements :**  
POUJOL Carole  
**Presse :** BAUDUFFE Elian -

**SOLEIROL Rémy**  
**UFOLEP :** BARON Annick  
**Directeur des stages :** BELLERA Daniel.

Pour les inscriptions et informations, une permanence est assurée au siège du Club, Chemin des Pensions 30380 ST CHRISTOL-LEZ-ALES, de 18h00 à 19h30, tous les jours, sauf le dimanche, jusqu'au 26 Septembre 1992. A partir du 2 Octobre 1992, tous les vendredis de 18h30 à 19h30.

Différents services vous sont proposés avec pour innovation, un court en terre battue, l'utilisation des installations, les écoles, les entraînements, les stages, les challenges, les tournois, les championnats.

Le Conseil d'Administration a décidé de maintenir le pourcentage d'adhérents extérieurs à la Commune de ST CHRISTOL.

## TENNIS CLUB DE BOUJAC

L'Assemblée Générale s'est déroulée dans une ambiance conviviale. Il faut regretter la participation faible, la date de Juin est-elle bien choisie ? Comme le Secrétaire Général, Bernard RAOULT, éternel optimiste le dit, nous avons eu les fans du bureau, les fidèles et aussi la qualité. Les résultats sportifs ont prouvé la valeur de nos équipes. Coup de chapeau à la formation de Michel TEISSEDE qui accède en départementale 1 et aussi à notre équipe féminine obtenant une montée en D1. Tous ces joueurs et joueuses sont à féliciter. La prochaine saison sera plus délicate à négocier sur le plan sportif, les formations ont atteint leur maximum sans doute. Alain BONHOMME responsable de la commission sportive depuis 1991 fait preuve d'un patience d'ange afin d'harmoniser au mieux les desiderata des joueurs. Comme le bénévolat est en train de disparaître, il ne faudrait pas laisser notre timonier qui a effectué un énorme travail depuis plusieurs saisons. Il est certain que la venue de M. TEISSEDE renforce cette C.S avec aussi Bruno de Luca remarquable capitaine de la Courtes permettra une meilleure répartition des tâches. Cela semble positif avec un esprit d'équipe et une concertation encore plus forte. 92 comme 91, 4 montées en 2 saisons.

Deux perles nous ont rejoints au Comité Directeur du Club, il s'agit de Daniel SBULOVIC et de Jean-Claude BONNET. Le premier est affecté aux travaux, notre sympathique serbe-croate-bosniaque apportera son dynamisme. Jean-Claude est un pur représentant de la vie associative cénovole, il nous offrira une aide ponctuelle appréciée avec notamment la responsabilité d'un capitanat. Philippe ALBARET, notre Président, a eu bien des soucis, mais tous les Présidents en ont. La structure est parfois délicate à gérer et il est évident que le tennis stagne après l'envolée des années quatre vingt. Néanmoins, avec plus de 150 membres, le T.C Boujac confirme sa vitalité. Le Club ne manque pas d'atouts avec notamment ce cadre magnifique, un des plus beaux de la région du Languedoc. Un havre

de paix, une nature accueillante, une piscine, le tennis devient un plaisir. Un site bien protégé du vent, 5 terrains dont 2 en terre battue, un parcours de jogging à proximité mais attention à Jean-Luc Durand notre sémillant compétiteur qui déboule d'un virage en grande vitesse. Vainqueur du Tournoi d'Anduze à plus de 35 ans et invaincu en compétition par équipe, ce joueur chevronné est une figure de l'association, il est en train de réussir son retour à la compétition là où BORG a échoué.

**L'école de tennis :**

Cette école de tennis se déroule sous la responsabilité de Michel PROSPER entouré d'éducateurs. Elle a lieu les mercredis et samedis, la vidéo est prévue avec analyse de la technique. Un enseignant par terrain, essais de raquettes et participation éventuelle aux matchs d'équipes. Renseignements au 66.60.94.73 et au 66.30.51.04

**Le Comité Directeur :**

**Président :** Philippe ALBARET  
**Vice Président :** Jean-Marc BONNEFOI  
**Secrétaire :** Bernard RAOULT  
**Trésorier :** Benoit SARTRON  
**Trésorière Adjointe :** Christine BARBE  
**Commission Sportive :** Alain BONHOMME  
**Jean-Claude BONNET**  
**Travaux :** Daniel SBULOVIC  
**Animation :** Mireille CAPON  
**Any TAYLOR**  
**Correspondant Fédération :** Pierre ANGELINI  
**Préparation Physique :** Alain PASCAL  
**Communication**  
**Presse :** Christine BARBE  
**Jean-Marc BONNEFOI**  
**Alain PASCAL**  
Cette équipe est placée sous la responsabilité de Philippe ALBARET, Président d'une grande efficacité. Le Comité Directeur se réunit 3 à 4 fois par an pour prendre les décisions les plus importantes du Club. Le bureau a lieu une fois par mois (Président, Secrétaire, Trésorier et C.S) pour régler les affaires courantes. Félicitations à Karine SBULOVIC 14 ans et à l'équipe de M. TEISSEDE récompensés par l'OMS.

Peter PAN





# AUX ASSOCIATIONS (A.P.E.) ...

LA PAROLE

## APE JOLIOT CURIE ( FCPE)

**U**ne nouvelle année scolaire a débuté, moment important bien sûr, pour les enfants partagés entre l'appréhension de la reprise et la joie des retrouvailles, mais, moment important aussi pour les parents pour qui la rentrée scolaire est toujours synonyme de dépenses élevées. Cette année, la FCPE

(Fédération des Conseils de Parents d'Elèves) à laquelle l'APE est affiliée, a choisi de faire de la gratuité une grande campagne nationale tout au long de l'année scolaire. C'est une préoccupation constante de l'APE que de demander que l'école soit suffisamment équipée en fournitures et manuels de façon à éviter que les familles soient sollicitées.

En conseil d'école, nous avons demandé à la Municipalité de doter chacune des classes du primaire de plusieurs dictionnaires ; nous espérons que le budget

supplémentaire de septembre y pourvoira.

Pour la deuxième année consécutive, changement de direction, c'est-à-dire de directrice, à l'école maternelle ; nous disons avec beaucoup d'affection «au revoir Madame PARADIS, vous qui enseignez maintenant à ALES, Faubourg du Soleil», et nous souhaitons la bienvenue à Madame AFCHAIN Thérèse, ainsi qu'à tous les enseignants nouvellement arrivés dans le groupe scolaire, à savoir : Monsieur ALLEGRE Jean, à la Maternelle, Madame THERON

Marine qui revient au Primaire et Mademoiselle THEBAULT Fabienne, qui assurera la décharge du Directeur de l'Ecole Primaire, à qui nous présentons tous nos vœux de réussite et de parfaite adaptation à l'école Joliot-Curie. Après l'assemblée générale de rentrée qui aura déjà eu lieu, nous donnons rendez-vous aux parents pour les élections des délégués aux conseils d'écoles ; votez nombreux afin de marquer votre soutien aux représentants élus, vous leur permettrez ainsi de mieux remplir leur rôle.

Pour l'APE, le Bureau.

## LES MARMOUSETS

**C**'est à SAINT CHRISTOL-LEZ-ALES que s'est tenue l'Assemblée Générale de la Fédération Départementale de la Famille Rurale (Organisme auquel notre Crèche Parentale «LES MARMOUSETS» est rattachée).

Ce fut l'occasion d'organiser une demi-journée consacrée à la petite enfance et ce de plusieurs façons :

- par des débats et des tables rondes sur les thèmes tels que : l'accueil en crèche, la première séparation, l'environnement, les loisirs des jeunes dans les communes en milieu rural.

Avec la participation de Michel ELIAUTOU, psychanalyste :

- par des activités de plein air pour les tout-petits présents avec leurs parents : ouverture de la garderie, tours de poneys (grâce à la

participation de l'Association l'école d'équitation de LA MANDAREDE).

Enfin, la journée s'est terminée sur une éclatante démonstration des enfants, élèves de l'école du Cirque SALTO à ALES.



Tous les participants furent satisfaits de ce spectacle en plein air.

## SAINT CHRISTOPHE

**ASSOCIATION DES PARENTS D'ÉLÈVES DE L'ÉCOLE SAINT CHRISTOPHE**  
Tél. : 66 60 74 14

**D**ès le 3 Septembre la rentrée s'est effectuée dans notre école selon le calendrier des 4 jours de classe avec 196 enfants pour 7 enseignants l'effectif est au complet dans la plus part des classes.

Pendant les vacances des

parents ont consacré une partie de leur temps à donner un petit air propre et neuf à l'école : peintures et lessivages du côté des maternelles, rénovation totale de la classe de CM2 avec peintures, achat de bureaux neufs par l'association de parents d'élèves, confection par un papa du métier de casiers de rangements de livres.

Les enfants n'ont fait qu'un commentaire : «c'est beau, pourquoi toutes les classes ne peuvent elles pas être pareilles». Un petit coup de baguette

magique ou progressivement possible avec l'aide de tous les parents ?

L'APEL vous proposera donc dans l'année un LOTO le 13 DECEMBRE, des ventes de gâteaux, des photos de classe. L'APEL participe également au téléthon du 4/5 Décembre organisé par le Conseil Municipal jeunes et compte sur le concours de tous.

L'organisme de gestion qui a du effectuer des coupes sombres dans ses frais de fonctionnement

pour permettre de rééquilibrer le budget sans que les enfants n'en supportent les conséquences compte également sur la bonne volonté de tous pour aider aux différents travaux de restauration de l'école qui pourront être programmés dans l'année et propose des rencontres amicales autour d'une Paella le 17 OCTOBRE, vente des gâteaux des Rois le 16 JANVIER, loto en MARS.

A bientôt donc à tous nos amis

Le Bureau d'APEL



# AUX ASSOCIATIONS (A.P.E.)...

# LA PAROLE

## APE MARIGNAC MONTEZE (F.C.P.E)



Les grands de maternelle

### IMAGES D'UNE FETE

Merci à tous ceux venus, le 28 JUIN dernier, apporter leur amitié et leur soutien aux enfants de l'école et à l'A.P.E. Sous un soleil radieux, cette véritable affluence faisait chaud au coeur, après un mois

plutôt humide...

Cette nouvelle année scolaire voit un effectif maintenu en

maternelle avec 88 élèves (les 27 grands de Magali ROQUE, les 29 moyens et petits moyens de Régine RIOU et les 32 petits moyens et tout petits de la Directrice Michèle MICHEL).

Côté élémentaire, là non plus pas de changement dans l'équipe pédagogique, mais des classes moins chargées, ce dont on ne peut que se réjouir pour nos enfants. 137 élèves sont répartis comme suit : 21 CP chez Patricia PAÏTA ; 5 CP et 13 CE1 chez Aurore DELGADO ; 21 CE1

chez Christian VERRIEUX ; 28 CE2 chez Françoise BARRIERE . 5 CE2 et 20 CM1, chez Lionel SUGIER ; et 24 CM2 chez Jean DEDIEU, Directeur.

A l'heure où vous lirez ces lignes, l'Assemblée Générale aura eu lieu (le MARDI 6 OCTOBRE) et le processus électoral des Comités de Parents siégeant aux Conseils d'Ecole sera bien enclenché. Que cela n'empêche pas les «bonnes volontés» qui ne l'ont pas encore fait de venir nous rejoindre et d'adhérer à notre Fédération la F.C.P.E.

Pour le Conseil d'Administration, L.SUGIER



Le lâcher de ballons



Le repas du soir



La boum

## FETE A MONTEZE,

### AU HAMEAU DE CAVALAS

Le 13 Juin, les clowns se promenaient dans ce quartier. Beaucoup d'enfants se sont joints à la fête. Maquillages, peintures, tags... On pouvait en profiter ; jeux et farandoles faisaient partie du programme. Après la grillade le soir, sur «la placette», le groupe «SENTINELLE» donnait un concert pour tout le monde. Les organisateurs, Catholiques,

Protestants et Chrétiens de communautés voisines, ont été surpris du succès de cette rencontre, et surtout de la présence de nombreux enfants. Merci au groupe «SENTINELLE» et à tous ceux qui ont contribué au succès de cette journée. A une prochaine fois.

Les Communautés  
Catholique et Protestante  
de ST CHRISTOL



## APE MUSIQUE ET DANSE

**DE ST CHRISTOL LEZ ALES**  
L'APE MUSIQUE et DANSE soutient l'action des professeurs de l'Ecole de Musique et de danse pour les auditions des élèves (3 par an) et pour la remise des prix qui est suivie d'un buffet campagnard dans le parc du Rouret. Elle gère un parc d'instruments qui peuvent être loués par l'intermédiaire des professeurs. L'APE DANSE organise une nuitée et le gala de fin d'année. Nous pourrions être plus dynamique encore !

Rendez-vous, début octobre où nous espérons vous trouver nombreux lors de l'assemblée générale qui réunit parents et professeurs de l'Ecole de Musique.

### DERNIERE MINUTE

#### APPEL AUX ST-CHRISTOLENS

Après avoir participé au succès du Téléton avec A2, le Lions Club d'Alès doyen a décidé d'organiser une grande première sur Alès.

**Une grande soirée aura lieu le 24 Octobre 1992 au CAPRA à 22 heures au profit des handicapés et des œuvres Alésiennes.**

Eric Perrier animera cette grande nuitée où vous pourrez gagner une voiture ainsi qu'un voyage pour 2 personnes à l'étranger et de nombreux cadeaux.

Nous vous envoyons l'invitation et il ne tient qu'à vous d'en faire un succès en participant massivement à cet élan d'amitié et de solidarité en retenant votre table avant le 20 octobre 92 au Prêt à Porter Stylchic 4, rue Rollin à Alès - Tél. : 66.52.32.47 (Réservation).

Parlez en autour de vous. Nous comptons sur vous. Nous savons que la population de l'arrondissement d'Alès saura se déplacer pour participer à une soirée sympa et humanitaire. Merci d'avance à tous, pour votre présence. A bientôt.



# AUX ASSOCIATIONS...

# LA PAROLE

## CLUB AMITIE D'AUTOMNE

### LA RENTREE

**V**oici venir l'automne. Quand vous lirez ces lignes, notre Club aura repris ses activités. Nous nous serons retrouvés après deux mois de vacances passées chez nous, ou en voyage, à la montagne, à la mer, chez les enfants... que sais-je encore ?

Que de choses à raconter pour certains ! Pour d'autres, quelle joie de retrouver leurs chères parties de belote ou autres jeux dans la quiétude de notre grande salle ensoleillée !

Quel plaisir de retrouver ses amis, de partir en promenade en car, de fêter des noces d'or, de chanter à la chorale, de travailler à l'atelier, de partager les repas de l'amitié, de préparer la kermesse !

Chaque âge a ses plaisirs, pas vrai ? Nous ne sommes pas des «gens moroses». Ce qui ne nous empêche pas d'être attristés en évoquant le souvenir des amis qui nous ont quittés, il y a plus ou moins longtemps.

Chers amis de Saint Christol, je souhaite pour vous tous un bon trimestre de travail et de joie partagés en attendant Noël !

E. VEYRUNES

*Voici un poème que j'avais écrit autrefois en «patois» et que j'ai traduit pour vous (ce qui fait que ça ne rime pas toujours). C'était au temps où l'eau courante ne venait pas encore dans nos collines cévenoles.*

### AU GARDON

Quand l'été nous revient, la sécheresse est là !  
Le ruisseau ne court plus, la citerne est tarie.  
Le seau remonte alors, des profondeurs du puits,  
Une eau rare et troublée, avec parcimonie.

Là-bas, dans la vallée, serpente le Gardon.  
L'eau est rapide et fraîche sous les «viges» amers.  
Du mas à la rivière le chemin est bien long !  
A la pointe du jour s'en vont les lavandières.

Les «bancs» bien encordés au cul de la charrette,  
Le linge dans des sacs entassés au milieu,  
Les femmes bien calées font un signe d'adieu.  
Le cheval peut partir, la cargaison est prête.

Dans les cyprès du mas les oiseaux se réveillent,  
Le coq de Saint-Donat claironne tant qu'il peut.  
Dans le matin frileux, la plaine est endormie.  
En traversant Cardet un chien hargneux nous suit.

Arrivés au Gardon, on vide la charrette ;  
Charretier et cheval s'en retournent au mas.  
Sabots aux pieds, savon en main, chapeaux en tête,  
Mère, tante, voisine, se mettent au travail

Les enfants, au courant, font tourner des moulins  
Et lancent des galets en ricochets rapides,  
En regardant passer de temps en temps le train,  
Qui fait à chaque fois trembler le «Pont-de-Fer».

On entend retentir de grands coups de battoir  
Avec des rires clairs, au bord de la rivière.  
Le linge est étendu sur la chaude «gravière»,  
Et quand midi est là, les femmes vont s'asseoir.

Le soleil, au zénith embrase la campagne.  
Les paniers sont ouverts à l'ombre des peupliers.  
On mange les oeufs durs, les aubergines frites  
Et les melons brochés... La sieste nous endort...

Le travail a repris et les heures s'écoulent.  
Au soleil déclinant, le linge sec plié,  
Disposé avec soin dans de grandes corbeilles,  
Le bain est pour chacune un plaisir bien gagné.

Le cheval revenu gratte du pied le sable  
La charrette est chargée et repart vers le mas.  
Le soleil va sombrer derrière les montagnes,  
Dans le soir qui descend, un jour d'été s'en va...

E. VEYRUNES

## LES FRUITS DE NOS AMOURS

Pour un couple qui s'aime et qui est très uni,  
quoi de plus naturel que de créer la vie.  
Après la conception prend place la nature  
et l'impatiente attente de la progéniture.

Ce petit inconnu qu'on languit de connaître,  
qui prend forme de vie dans le corps de sa mère,  
sera le bienvenu sur notre belle terre,  
mais Dieu, que de soucis avant de le voir naître.

La santé de la mère est mise sous surveillance,  
ses sorties dans la foule, toujours facilitées,  
surtout quand la grossesse prend de l'importance,  
afin que nul impact ne vienne la blesser.

Très souvent, sur son ventre, à la peau distendue,  
on guette le petit toc, d'un pied ou d'une main,  
de ce bambin chéri toujours tant attendu,  
en souhaitant sa venue à chaque lendemain.

Et puis arrivent enfin, nettement plus suivies,  
les contractions des muscles annonçant la naissance  
et c'est dans la douleur que vient la délivrance,  
quand l'enfant en pleurant dit bonjour à la vie.

Ce jour est à jamais gravé dans le cerveau,  
car le fruit de l'amour est là dans son berceau.  
Déjà ses petits gestes possèdent plein de grâce,  
dans le coeur des parents il tient beaucoup de place.

Il sera c'est normal, admiré, dorloté,  
la nuit dans son sommeil, surveillé, écouté  
il connaîtra l'amour et beaucoup de tendresse,  
les créateurs auront en primeur ses caresses.

Très grand événement à sa première dent,  
gros soucis permanents, aux maladies d'enfants  
mais bien vite apaisés si la fièvre s'arrête  
et sourires complices quant à nouveau il tète.

Immense sera la joie à ses balbutiements,  
lorsqu'il dira papa aussi bien que maman.  
Puis ce sera la marche plus ou moins hésitante,  
fier de ses premiers pas vers les bras qui se tendent.

Viendra la maternelle, émotions, quelques larmes  
mais vite rassuré par la présence aimée.  
Et dans quelques années, changement de programme,  
études plus poussées si l'élève est doué.

En laissant de côté les jeux de son enfance,  
il passe brusquement dans son adolescence,  
pour croquer sans répit la vie à belles dents  
sans trop se soucier de l'avis des parents.

Alors arrivera, le temps des amourettes,  
les copains, les vacances, le sport et les guinguettes,  
les bals du samedi soir, l'euphorie des retours  
où le danger est là à chaque carrefour.

S'il faut comme l'on dit que jeunesse se passe,  
les choses plus sérieuses retrouveront leur place.  
Alors, il quittera sa maison et les siens,  
pour aller au-devant de son propre destin.

Les enfants qui suivront nous quitteront aussi,  
c'est le cycle de la vie, les années qui se fuient  
et rien ne peut changer la marche vers l'avant  
qui se déroule ainsi depuis la nuit des temps.

Quand nos deux corps iront vers la décrépitude,  
sans doute ces enfants, tant choyés, tant chéris  
sauront nous témoigner un peu de gratitude  
et plein de baume au coeur pour finir notre vie.

Louis CAUSSIGNAC

## LES DOIGTS DE FÉE

L'Association «Les Doigts de Fée» vous informe de la reprise de ses activités (peinture sur soie, peinture au sable, couture, etc...) tous les MARDI après midi de 14 h à 16 h 30 au Centre Médico-Social

Cette association est ouverte à tous et à toutes. Soyez les bienvenus.  
Apportez vos idées.

Pour le Bureau, La Présidente Mme BLANC



## ELECTIONS...

## RESULTAT DU REFERENDUM SUR L'EUROPE

	Inscrits	Votants	BLANCS et NULS	Exprimés	OUI	NON
BUREAU Mairie	888	674	22	652	271	381
BUREAU J.C.	475	361	17	344	126	218
BUREAU J.C.	762	567	13	554	211	343
BUREAU Montèze	836	579	26	553	225	328
BUREAU Foyer	721	547	28	519	226	293
<b>TOTAUX</b>	<b>3682</b>	<b>2728</b>	<b>106</b>	<b>2622</b>	<b>1059</b>	<b>1563</b>
%	0	74%	3,9%	96%	40,4%	59,6%

## ELECTIONS A LA CHAMBRE DE METIERS DU GARD

*Le mercredi 18  
novembre,*

*2 millions de  
dirigeants  
d'entreprises  
artisanales  
seront appelés  
au plan  
national à  
renouveler par  
moitié leurs  
représentants  
aux Chambres  
de Métiers.*

Dans le Gard,  
11600 entreprises  
artisanales sont  
concernées.

La Chambre de  
métiers,  
Etablissement Public  
est administrée par  
une assemblée de 40  
Chefs d'entreprises,  
représentants le  
secteur des métiers.

Elle a pour mission de défendre les  
intérêts généraux de ce secteur et  
d'en assurer sa promotion.

Pour prendre part à ce scrutin le  
Mercredi 18 Novembre prochain,  
deux moyens sont proposés aux  
Chefs d'entreprises artisanales, aux  
conjointes collaborateurs  
d'entreprises, inscrits à la Chambre  
de Métiers et aux compagnons  
d'entreprises :

- Se rendre de 8 heures à 18  
heures à la mairie du chef lieu de  
canton de l'entreprise, muni de la  
carte d'électeur aux chambres de  
métiers

- Voter par correspondance : le  
vote par correspondance est en effet  
autorisé par un arrêté du 6 Juin 86.

Prochainement chaque électeur  
recevra un pli contenant sa carte  
d'électeur, l'enveloppe électorale  
pour le vote par correspondance et  
les bulletins de vote.

Pour tous renseignements  
contacter votre Chambre de métiers  
**66 62 80 50.**



**MADAME LA RECEVEUSE DES POSTES**

## DEPART A LA RETRAITE

C'est en début d'été après 6  
ans de bons et loyaux services à  
la tête de la poste à St Christol  
que Madame Denise DERACHE  
a fait valoir des droits à la  
retraite.

Le Conseil Municipal avait  
souhaité marquer par une petite  
cérémonie le départ de notre  
sympathique Receveuse des  
Postes. Ce fut l'occasion pour  
tous les amis de Denise mais  
également du sympathique Gaby  
son époux, Président du Club de  
l'Amitié d'Automne, de  
retrouver ses très nombreux amis  
autour du pot du départ

(cf. notre photo)

Profitons en pour souhaiter à  
Denise DERACHE une très  
longue et excellente retraite dans  
ses Cévennes natales en  
compagnie du Chtimi Gaby en  
espérant qu'ils pourront faire  
quelques «escapades» à St  
Christol.

Enfin qu'il nous soit permis  
de souhaiter également le  
bienvenu et un très bon séjour  
chez nous à notre nouveau  
Receveur qui nous vient aussi du  
Nord, Monsieur Robert  
LEGARLANTEZEK.



## PROPOS...

"TAPAGEURS  
OU LES BRUITS  
QUI COURENT..."

*On savait qu'elle bougeait, nous avons ouï dire aussi que notre commune, hélas, était particulièrement bruyante l'été et nous ne pouvons que nous faire l'écho des bruits qui courent, même si, une fois de plus, on accuse l'association «ST CHRISTOL A VENIR» de tenir des propos «tapageurs»!*

Notre devoir était de rompre la loi du silence que veut imposer, avec vacarme, les faiseurs de bruits en tout genre par le simple argument de crier le nom de la «liberté» et qui ne raisonnent qu'en termes de «droit».

Si nous concevons qu'on puisse profiter de l'été pour faire la fête ou se défouler, notre conception de la Liberté nous oblige à défendre ceux qui sont les victimes des agissements abusifs de leurs bruyants concitoyens.

N'y a-t'il plus moyen de s'entendre, dans ce monde, pour faire se respecter et se concilier le droit à la fête et le droit au repos et au sommeil, tout autant réparateur de notre stress, avant d'en arriver aux malentendus et à l'arbitrage d'un maire, responsable de la tranquillité des citoyens de sa commune, et des gendarmes dont l'intervention fait souvent hurler les contrevenants à l'une des règles les plus élémentaires du civisme.

Ces échos nous remontent des quartiers, de la Filature à Fontvieille, de Montéze à Valz, en passant par la Maison pour Tous (pourtant habituellement fermée au mois d'Août ?!) où les habitants ont passé quelques nuits sans pouvoir fermer les yeux ni pouvoir dormir sur leurs deux oreilles (agressées par les décibels), sinon à partir de 3H voire 5H (!) du

matin lorsque les fêtards, couche-tard ou sourds-dingues daignaient enfin cesser leur vacarme et aller dormir, sereinement eux !

Certains sont des habitués et remettent ça chaque été ! Pour la majorité silencieuse, le doux chant berceur des grillons a été remplacé par le battement des sonos, le hurlement de quelques énergumènes éméchés, les pétarades des mobylettes et l'aboïement des chiens...

Nous osons croire qu'en leur nom, Mr le Maire, pour une fois, prêtera une oreille attentive à nos propos, écoutant également nos remarques voire une proposition. Par exemple, concernant la Maison pour Tous, pourquoi ne pas imposer une heure de «fermeture» la nuit, à tous les locataires, que le gardien (c'est vrai qu'en Août, il est en congés) ferait respecter, ne serait-ce qu'en coupant toute source de bruit non «humaine» ?...

Pour le reste, il conviendrait (même s'il a peu de chance d'être entendu dans le contexte d'égoïsme actuel) qu'il en appelle au civisme et au sens du respect de la vie en communauté de chacun car l'exceptionnel devient la règle de quelques uns. Pourtant la loi indique que prévenir d'un excès occasionnel et exceptionnel de bruit n'absout pas la faute et n'exclue pas les sanctions.

A chacun de bien vouloir entendre raison et de songer que le bruit est une nuisance pour l'environnement et pour l'Homme. Il serait regrettable que, des débordements d'une minorité bruyante, découle, un été prochain, un fait divers qui viendrait ternir tumultueusement l'image de notre commune et devant lequel ses gestionnaires resteraient eux-mêmes sans voix. Assurément le mur du son a été trop allégrement franchi au cours de cet été 1992, dans notre cité, hélas, de moins en moins paisible.

Mais, ... chut, fallait-il le crier ou passer sous silence un «phénomène de société» ?

A bon entendre... salut!

Le Secrétaire, J.M JULIEN

## ST CHRISTOL À VENIR 92/93

*Que ce soit dans les Collèges ou les Lycées, cette rentrée s'est bien déroulée.*

Comment ne pas penser à ces millions d'élèves qui, le 10 Septembre, ont effectué leur rentrée.

Comment ne pas penser également à tous les travaux effectués dans les lycées, qui ont permis, au prix de sacrifices énormes, aux entreprises de retrouver une bouffée d'oxygène.

En effet, si le bâtiment et les travaux publics connaissent actuellement de grandes difficultés, le Conseil Régional a permis à beaucoup d'entre eux de retrouver des travaux importants qui se chiffrent chaque année à 500 MF et représentent approximativement 1200 emplois (restructuration de plusieurs lycées, construction du lycée Champolion à Lattes).

C'est ce montant de travaux que nous

voulons maintenir afin d'une part, de permettre aux élèves et enseignants de retrouver une capacité d'accueil satisfaisante dans des locaux améliorés, et d'autre part, d'assurer aux enseignants un confort qui était indispensable.

Le lycée polyvalent d'Alès n'a pas failli à ses responsabilités et se trouve actuellement dans une situation grandement améliorée. Il en est de même pour le lycée professionnel de La Salle et pour le Lycée Bellevue qui l'un termine une extension importante et l'autre entame une deuxième tranche de travaux importante également.

Pour tout cela, nous avons suivi ensemble, avec ST CHRISTOL A VENIR, cette évolution qui permettra à nos enfants de trouver une nouvelle raison d'exister, et de développer l'enseignement secondaire dans notre Arrondissement.

Mais ST CHRISTOL A VENIR a encore de nombreux projets que nous développerons lors d'un prochain article.

Max ROMANET

## POUR UN AMI QUI NOUS A QUITTE

Le jour de la Saint Jean qui est aussi celui de la nuit la plus courte, une lumière qui brillait des feux de la passion, du dynamisme, du savoir, de la rigueur, du dévouement et de la générosité s'est éteinte. Elle avait éclairé les vieux jours des retraités du Club Amitié d'Automne, illuminé un combat pour un espoir face au cancer (rongeant et destructrice maladie), brillé d'astuce autour d'une table de billard...

En dehors de ses éclats les plus connus, elle savait recréer patiemment les couleurs de la vie par l'image et le son d'une bande vidéo, rallumer de sa voix puissante et chaude la flamme de la bonne chanson française.

Sa réussite, parfois jalosée, faisait resplendir l'orgueil de notre Commune Monsieur Claude BONIN en était d'ailleurs devenu un citoyen d'honneur.

Il nous a quitté le 24 Juin 1992.

Ils furent nombreux à venir saluer sa mémoire, le jour de ses obsèques, dans la même simplicité que celle qui l'animait : ses amis de toujours et... même ses «nouveaux amis» (comme on en découvre hélas souvent dans ces si pénibles circonstances...) et toutes celles et ceux qui avaient pris plaisir à travailler avec cet homme tolérant et passionné.

Combien de ces familiers ont eu envie de

fredonner «si toi aussi tu m'abandonnes», son refrain préféré avec «non, je ne regrette rien» !

Pour l'avoir apprécié, je n'ai pas l'impression qu'il nous a abandonné mais, avec ses qualités comme avec ses défauts d'être vraiment «humain», oui, je le regrette bien et je lui dédie ces quelques mots :

A CLAUDE BONIN, MERCI !

Ami, tu es parti, souffrant,  
Ce triste jour de la Saint Jean.  
La nuit la plus courte de l'année  
Aura pour toi un goût d'éternité.  
Une vie bien remplie s'efface.  
De tes actions, suivons la trace !  
Et, comme toi, si nous donnons

Beaucoup de temps et de passion,  
Ouvrant, sans orgueil, notre bon coeur,  
Notre ardeur à offrir du bonheur,  
Il nous sera permis de chanter sans fin :  
Non, je ne regrette rien !

Malgré ce refrain qu'en nous ta voix fredonne  
Et «si toi aussi tu m'abandonnes», Regrettant  
ton départ forcé,  
Crions à ceux qui pourraient l'oublier :  
Il n'a jamais abandonné !

J.M. JULIEN

## "FETE DU MUGUET"

**LE 25ème ANNIVERSAIRE  
DE LA «FETE DU MUGUET»  
ET DU JOURNAL  
«LA PYRAMIDE»**

Michel CALVIN, Secrétaire de la cellule locale, dans une courte allocution, a situé cette 25ème fête dans le cadre de la création française.

Un diplôme de participation a été ensuite remis à tous les jeunes inspirés par l'oeuvre de Georges BRASSENS : cette «expo-jeunesse» pleine d'humour, de poésie et parfois de naïveté a remporté un très vif succès.

Les très nombreux visiteurs ont pu ensuite découvrir ou retrouver BRASSENS, à travers sa vie et son oeuvre, grâce aux nombreux documents réunis par un travail de recherche approfondie dans l'«HOMMAGE A GEORGES BRASSENS» présenté dans la Bibliothèque Municipale.

Après ou avant leur visite à cet hommage, les visiteurs ont pu dialoguer avec les nombreux écrivains qui avaient tenu à honorer cette fête de leur présence : Marie ROUANET, qui a participé à la rentrée 92/93 à l'émission littéraire «CARACTERES» de Bernard RAPP,

Malika MOKKEDDEM, Prix LITRE 92, Michel PIQUEMAL, Grand Prix du Livre pour la Jeunesse, Jacques BONNET et Elie DUGUET.

La visite pouvait se poursuivre avec l'exposition de peinture et de photos, présentée par Michèle LAFUENTE, René MAURIN, Claude JURQUET, Rolland RAGUSI, Jean-Marc VIRE et Bernard DELGADO. Tableaux et photos unanimement appréciés par un public connaisseur.

Le «Gouter-dansant» remporta son habituel succès, mais les joueurs de boules furent privés de leurs concours par la pluie.



Quant au troc organisé pour les enfants, il a duré, grâce à son succès, plus longtemps que prévu.

Enfin, les visiteurs ont pu oeuvrer à la Recherche contre le Cancer, grâce à Madame DE WILDE, qui présentait une exposition de minéraux brésiliens.



## PRATIQUES...

## PERMANENCE DU MAIRE ET DES ADJOINTS

M. le Maire Jean Sirvin : Samedi 10h et sur rendez-vous

### ADJOINTS

**Gérard Desmazes** : 1er Adjoint : Finance - Fêtes  
Samedi 10h à 12h

**Marcel Julien** : Action Aide Sociale - Sécurité  
Samedi 10h à 12h

**Jean-Pierre Chapon** : Sports et Associations  
Mercredi 17h - 18h

**Christian Bonnefoi** : Voirie - Agriculture,  
Lundi 10h à 12h

**Muguette Larguier** : Urbanisme - Enfance - Jeunesse  
Mercredi 10h - 12h

**Jean-Marie Quiot** : Enseignement - Culture  
Mardi 16h30

**Jean-Louis Bonnefille** : Travaux, Environnement,  
Mercredi 9h à 11h.

### DÉLÉGUÉS

**Jean-Michel Poujol** : Personnel - Emploi,  
Jeudi 16h30

**Nadine Plus** : Urbanisme, Mardi 15h à 18h

**Jean-Paul Martin** : Economie, sur rendez-vous.

## TELEPHONES UTILES

Mairie :	66.60.74.04
Services Techniques Municipaux :	66.60.82.94 66.60.80.77
Maison pour Tous :	66.60.74.29
Centre Sportif et Socio Educatif :	66.60.70.53
Ecole Marignac - Primaire :	66.60.84.03
Ecole Marignac - Maternelle :	66.60.85.55
Ecole Joliot-Curie - Primaire :	66.60.73.91
Ecole Joliot-Curie - Maternelle :	66.60.74.63
Police Municipale :	66.60.90.31
Tél. véhicule :	66.61.91.15

### Heures d'ouverture Mairie

Tous les jours :	8h30 - 12h00/13h30 - 18h00 Sauf samedi : 8h30 - 12h00
Bibliothèque :	Maison pour Tous Louis Fontane Lundi au vendredi : 16h30 - 19h00
Centre Aéré :	Les mercredis et petites vacances 7h30 ou 13h30 - 18h30
Ecole de Sport :	Mercredi 10h00 - 12h00
Ecole de Dessin :	Mercredi 10h00 - 12h00
Ecole de Musique :	se renseigner en Mairie

## ETAT-CIVIL

### NAISSANCES

Fanette	STEFANI	le 4 AVRIL 1992
Anna	BASTET	le 6 AVRIL 1992
Mathilde	CORDARO	le 27 AVRIL 1992
Laura	BERNARD	le 5 MAI 1992
Benjamin	LARGUIER	le 7 MAI 1992
Anastasia	HOVESEPIAN	le 16 MAI 1992
Guilhem	TURC	le 18 MAI 1992
Mélie	PLANTIN	le 19 MAI 1992
Mélie	DELL'UTRI	le 21 MAI 1992
Mélie	ABEILLON-SEMPERE	le 16 JUIN 1992
Mélie	DROETTO	le 16 JUIN 1992
Florian	BONNEFOI	le 18 JUIN 1992
Alexandre	CHAPEL	le 6 JUILLET 1992
Lucy	CLAUDEL	le 28 JUILLET 1992
Mikaël	GARCIA	le 29 JUILLET 1992
Keltoum	SEFFAR	le 30 JUILLET 1992
Sophie	ARNAL	le 17 AOUT 1992
Lounis	AIT GOUGAM	le 20 AOUT 1992
Aymeric	LOZA	le 7 SEPTEMBRE 1992

### MARIAGES

Jean MONGES et Marie BRENIER	le 15 FEVRIER 1992
Alain MILLET et Valérie MEUNIER	le 6 JUIN 1992
Daniel MENU et Nathalie FORMICA	le 6 JUIN 1992
Jean-François MONNIER et Nathalie DURANTOU	le 6 JUIN 1992
Didier TOURNAYRE et Florence BANCHERI	le 13 JUIN 1992
Cyrille POUILLY et Christine JULLIAN	le 13 JUIN 1992
Laurent MARTIN et Christine EXBRAYAT	le 20 JUIN 1992
Christian SZMULEWICZ et Valérie TREMILESKI	le 20 JUIN 1992
Patrick VIGOUROUX et Stéphanie BRICE	le 27 JUIN 1992
Marc VERA et Nathalie RANC	le 4 JUILLET 1992
Stéphan DERRIEU et Catherine ROUSSEL	le 4 JUILLET 1992
Bruno PORTAL et Karine GAMBIN	le 18 JUILLET 1992
Mourad SEKARNA et Magali MICHEL	le 18 JUILLET 1992
Gilles LONGERE et Christine BETTINELLI	le 25 JUILLET 1992
Henri MERCIER et Krista BEZIES	le 1ER AOUT 1992
Didier PAUTARD et Véronique JEAN	le 1ER AOUT 1992
Khanh KEOMANY et Sengkeo BOUNTHONG	le 8 AOUT 1992
Angel BUISSON et Cathy BERENGER	le 22 AOUT 1992
Jean-François COUDERC et Nathalie ROUSSEL	le 22 AOUT 1992
Luc OLIVIER et Marie-Dominique WARCZYGLOWA	le 29 AOUT 1992
Patrick GADREAU et Valérie LEGAL	le 29 AOUT 1992
Thierry FORTIN et Sibel DARMAR	le 5 SEPTEMBRE 1992

### DECES

Monsieur Ngeun BOUTHONG	le 8 AVRIL 1992
Monsieur Guy OLIVIER	le 28 AVRIL 1992
Monsieur Eugène NICOLAS,	le 8 MAI 1992
Monsieur Maurice BENOIT,	le 17 MAI 1992
Madame Simone TOUREILLE,	le 13 JUIN 1992
Madame Reine AULAGNER veuve CHAREYRE,	le 14 JUIN 1992
Monsieur Claudius BONIN,	le 24 JUIN 1992
Madame Antonie SOUCHON Vve NOEL,	le 8 JUILLET 1992
Madame Lucienne BASTIDE,	le 13 JUILLET 1992
Madame Marie BACK veuve HALLINGER,	le 13 JUILLET 1992
Monsieur Raymond MORATILLE,	le 28 JUILLET 1992
Monsieur Roger GEVAUDAN,	le 28 JUILLET 1992
Monsieur Jean CELLIER,	le 2 AOUT 1992
Madame France ARY Veuve COLANGE,	le 5 AOUT 1992
Léo PLUS/FALDUZZI, décédé	le 9 Août 1992 à l'âge d'un an.
Madame Eugénie SABLIER Veuve BROUSSE,	le 16 AOUT 1992

### AVIS

Sur toute la commune des containers à verres sont à votre disposition.  
Au parc municipal : containers à huile.

**Tout dépôt sauvage d'ordure ou objet est interdit.**  
**Attention au sanction.**

### BULLETIN MUNICIPAL

**Comité de Rédaction :** J. Sirvin - A.M. Angelini -  
J.P. Martin - J. Enjelvin

**Maquette et Réalisation :** SIGNE PARTICULIER

**Imprimerie :** DARY.